

บทที่ 3

การปฏิบัติตามมาตรการติดตามตรวจสอบผลกระทบสิ่งแวดล้อม

การติดตามตรวจสอบผลกระทบสิ่งแวดล้อมโครงการ The Origin Ladprao 15 (ดิ ออริจิ้น ลาดพร้าว 15) (สิ้นสุดระยะก่อสร้าง) ของบริษัท ออริจิ้น คอนโดมิเนียม จำกัด ระหว่างเดือนกรกฎาคม-ตุลาคม 2565 ประกอบด้วย การตรวจวัดคุณภาพอากาศในบรรยากาศ ระดับเสียงทั่วไป ระดับเสียงรบกวน ความสั่นสะเทือน และคุณภาพน้ำทิ้ง ซึ่งดำเนินการตรวจวัดโดย บริษัท เทคนิคสิ่งแวดล้อมไทย จำกัด

3.1 วัตถุประสงค์

- 1) เพื่อติดตามตรวจสอบผลกระทบสิ่งแวดล้อมโครงการ The Origin Ladprao 15 (ดิ ออริจิ้น ลาดพร้าว 15) (สิ้นสุดระยะก่อสร้าง) ของบริษัท ออริจิ้น คอนโดมิเนียม จำกัด ตามข้อกำหนดในรายงานการประเมินผลกระทบสิ่งแวดล้อม
- 2) เพื่อนำผลการติดตามตรวจสอบผลกระทบสิ่งแวดล้อม ไปเปรียบเทียบกับเกณฑ์มาตรฐานและนำไปกำหนดเป็นแนวทางในการวางแผนการจัดการสิ่งแวดล้อมต่อไป
- 3) เพื่อเป็นข้อมูลเฝ้าระวังปัญหามลพิษที่อาจก่อให้เกิดผลกระทบต่อสุขภาพพนักงานและชุมชนโดยรอบโครงการ

3.2 ผลการดำเนินงานตามมาตรการติดตามตรวจสอบผลกระทบสิ่งแวดล้อม

ผลการดำเนินงานตามมาตรการติดตามตรวจสอบผลกระทบสิ่งแวดล้อม ตามที่เสนอในรายงานการประเมินผลกระทบสิ่งแวดล้อมที่ผ่านความเห็นชอบจากสำนักงานนโยบายและแผนทรัพยากรธรรมชาติและสิ่งแวดล้อม หนังสือเห็นชอบเลขที่ ทส 1010.5/17501 ลงวันที่ 21 ธันวาคม 2563 ของโครงการ The Origin Ladprao 15 (ดิ ออริจิ้น ลาดพร้าว 15) (สิ้นสุดระยะก่อสร้าง) ของบริษัท ออริจิ้น คอนโดมิเนียม จำกัด ระหว่างเดือนกรกฎาคม-ตุลาคม 2565 สามารถสรุปผลการดำเนินงานตามมาตรการติดตามตรวจสอบผลกระทบสิ่งแวดล้อม ได้ดังตารางที่ 3.2-1 มีรายละเอียด ดังนี้

1. คุณภาพอากาศ
2. เสียง
3. ความสั่นสะเทือน
4. การพังทลายของดิน
5. น้ำใช้

6. น้ำเสีย
7. การระบายน้ำ
8. การจัดการมูลฝอย
9. การจัดการเศษวัสดุก่อสร้าง
10. ระบบไฟฟ้า
11. การป้องกันอัคคีภัย
12. การจราจร
13. ความปลอดภัย
14. การรับเรื่องร้องเรียน
15. การศึกษาสภาพเศรษฐกิจและสังคม

ตารางที่ 3.2-1 ผลการปฏิบัติตามมาตรการติดตามตรวจสอบผลกระทบสิ่งแวดล้อม โครงการ The Origin Ladprao 15 (ดิ ออริจิ้น ลาดพร้าว 15)
(สิ้นสุดระยะก่อสร้าง) บริษัท ออริจิ้น คอนโดเนียม จำกัด ระหว่างเดือนกรกฎาคม-ตุลาคม 2565

มาตรการติดตามตรวจสอบ ผลกระทบสิ่งแวดล้อม	ดัชนีการตรวจวัด	ความถี่	ผลการปฏิบัติตามมาตรการฯ	ปัญหา อุปสรรค ที่ไม่สามารถปฏิบัติ ตามมาตรการและ แนวทางแก้ไข	หลักฐานและ เอกสารอ้างอิง
1. คุณภาพอากาศ 1.1 ฝุ่นละออง 1) ภายในพื้นที่โครงการ	- ปริมาณฝุ่นละอองรวม (TSP) - ปริมาณฝุ่นละอองขนาดเล็กไม่เกิน 10 ไมครอน (PM-10)	- ทุกวันที่มีการก่อสร้าง ฐานราก และรายงานผลการตรวจวัดเดือนละ 1 ครั้ง ตลอดระยะเวลาการก่อสร้าง	- โครงการมีการตรวจวัดคุณภาพอากาศในบรรยากาศตามดัชนีตรวจวัด ตำแหน่งตรวจวัด และความถี่ตรวจวัดตามมาตรการกำหนด ผลการตรวจวัด พบว่าปริมาณ TSP และ PM-10 มีค่าอยู่ในเกณฑ์มาตรฐานกำหนดตามประกาศคณะกรรมการสิ่งแวดล้อมแห่งชาติ ฉบับที่ 10 (พ.ศ. 2538) และฉบับที่ 24 (พ.ศ. 2547) รายละเอียดแสดงดังบทที่ 3 หัวข้อที่ 3.4.1	-	-
2) ภายในพื้นที่ทางสรรพสินค้า บิ๊กซี เอ็กซ์ตร้า สาขาลาดพร้าว 2	- ปริมาณฝุ่นละอองรวม (TSP) - ปริมาณฝุ่นละอองขนาดเล็กไม่เกิน 10 ไมครอน (PM-10)	- เดือนละ 1 ครั้ง ตลอดระยะเวลาการก่อสร้าง			

ตารางที่ 3.2-1 (ต่อ) ผลการปฏิบัติตามมาตรการติดตามตรวจสอบผลกระทบสิ่งแวดล้อม โครงการ The Origin Ladprao 15 (ดิ ออริจิ้น ลาดพร้าว 15)
(สิ้นสุดระยะก่อสร้าง) บริษัท ออริจิ้น คอนโดมิเนียม จำกัด ระหว่างเดือนกรกฎาคม-ตุลาคม 2565

มาตรการติดตามตรวจสอบ ผลกระทบสิ่งแวดล้อม	ดัชนีการตรวจวัด	ความถี่	ผลการปฏิบัติตามมาตรการฯ	ปัญหา อุปสรรค ที่ไม่สามารถปฏิบัติ ตามมาตรการและ แนวทางแก้ไข	หลักฐานและ เอกสารอ้างอิง
1. คุณภาพอากาศ (ต่อ) 1.1 ผู้ปล่อย (ต่อ) 3) ผู้พักอาศัยข้างเคียงพื้นที่ ก่อสร้าง	- ความเสียหาย/ผลกระทบ หรือ เรื่องร้องเรียนจากผู้ที่ได้รับ ผลกระทบ	- ทุกวัน ตลอดระยะเวลา การก่อสร้าง	- โครงการจัดให้มีเจ้าหน้าที่เข้าพบผู้พักอาศัย ข้างเคียงเป็นประจำตลอดระยะเวลาก่อสร้าง และให้เบอร์ติดต่อผู้รับเหมาโดยตรง เพื่อสอบถามหรือร้องเรียนเกี่ยวกับการ ก่อสร้างของโครงการ	-	- ภาคผนวก 2ข

ตารางที่ 3.2-1 (ต่อ) ผลการปฏิบัติตามมาตรการติดตามตรวจสอบผลกระทบสิ่งแวดล้อม โครงการ The Origin Ladprao 15 (ดิ ออร์จิ้น ลาดพร้าว 15)
(สิ้นสุดระยะก่อสร้าง) บริษัท ออร์จิ้น คอนโดมิเนียม จำกัด ระหว่างเดือนกรกฎาคม-ตุลาคม 2565

มาตรการติดตามตรวจสอบ ผลกระทบสิ่งแวดล้อม	ดัชนีการตรวจวัด	ความถี่	ผลการปฏิบัติตามมาตรการฯ	ปัญหา อุปสรรค ที่ไม่สามารถปฏิบัติ ตามมาตรการและ แนวทางแก้ไข	หลักฐานและ เอกสารอ้างอิง
1. คุณภาพอากาศ (ต่อ) 1.2 มลพิษทางอากาศ 1) ภายในพื้นที่โครงการ 2) ภายในพื้นที่ทางสรรพสินค้า บิ๊กซี เอ็กซ์ตร้า สาขา ลาดพร้าว 2	- ปริมาณก๊าซคาร์บอน มอนอกไซด์ (CO) - ปริมาณสารประกอบ ไฮโดรคาร์บอน (HC) - ปริมาณก๊าซไนโตรเจนได ออกไซด์ (NO ₂) - ปริมาณก๊าซซัลเฟอร์ ไดออกไซด์ (SO ₂)	- เดือนละ 1 ครั้ง ตลอดระยะเวลา การก่อสร้าง	- โครงการมีการตรวจวัดคุณภาพอากาศใน บรรยากาศตามดัชนีตรวจวัด ตำแหน่งตรวจวัด และ ความถี่ ตามมาตรการกำหนด ผลการตรวจวัด พบว่า ปริมาณ SO ₂ ^(24hr) มีค่าอยู่ในเกณฑ์มาตรฐาน ตามประกาศคณะกรรมการสิ่งแวดล้อมแห่งชาติ ฉบับที่ 10 (พ.ศ. 2538) และฉบับที่ 24 (พ.ศ. 2547), ปริมาณ NO ₂ มีค่าอยู่ในเกณฑ์มาตรฐานตาม ประกาศคณะกรรมการสิ่งแวดล้อมแห่งชาติ ฉบับที่ 33 (พ.ศ. 2552), ปริมาณ SO ₂ ^(1hr) มีค่าอยู่ในเกณฑ์ มาตรฐานตามประกาศคณะกรรมการสิ่งแวดล้อม แห่งชาติ ฉบับที่ 12 (พ.ศ. 2538) และฉบับที่ 21 (พ.ศ. 2544) และปริมาณ CO ^(8hr) มีค่าอยู่ในเกณฑ์ มาตรฐานตามประกาศคณะกรรมการสิ่งแวดล้อม แห่งชาติ ฉบับที่ 10 (พ.ศ. 2538) สำหรับปริมาณ THC as Methane ไม่สามารถเทียบกับเกณฑ์ มาตรฐานได้ เนื่องจากไม่มีเกณฑ์มาตรฐานกำหนด	-	-

ตารางที่ 3.2-1 (ต่อ) ผลการปฏิบัติตามมาตรการติดตามตรวจสอบผลกระทบสิ่งแวดล้อม โครงการ The Origin Ladprao 15 (ดิ ออร์จิ้น ลาดพร้าว 15)
(สิ้นสุดระยะก่อสร้าง) บริษัท ออร์จิ้น คอนโดมิเนียม จำกัด ระหว่างเดือนกรกฎาคม-ตุลาคม 2565

มาตรการติดตามตรวจสอบ ผลกระทบสิ่งแวดล้อม	ดัชนีการตรวจวัด	ความถี่	ผลการปฏิบัติตามมาตรการฯ	ปัญหา อุปสรรค ที่ไม่สามารถปฏิบัติ ตามมาตรการและ แนวทางแก้ไข	หลักฐานและ เอกสารอ้างอิง
1. คุณภาพอากาศ (ต่อ) 1.2 มลพิษทางอากาศ (ต่อ) 3) ผู้พักอาศัยข้างเคียงพื้นที่ ก่อสร้าง	- ความเสียหาย/ผลกระทบ หรือเรื่องร้องเรียนจากผู้ ที่ได้รับผลกระทบ	- ทุกวัน ตลอดระยะเวลา การก่อสร้าง	- โครงการจัดให้มีเจ้าหน้าที่เข้าพบผู้พักอาศัยข้างเคียง ตลอดระยะเวลาก่อสร้างและให้เบอร์ติดต่อผู้รับเหมา โดยตรง เพื่อสอบถามหรือร้องเรียนเกี่ยวกับการ ก่อสร้างของโครงการ	-	- ภาคผนวก 2ข

ตารางที่ 3.2-1 (ต่อ) ผลการปฏิบัติตามมาตรการติดตามตรวจสอบผลกระทบสิ่งแวดล้อม โครงการ The Origin Ladprao 15 (ดิ ออร์จิ้น ลาดพร้าว 15)
(สิ้นสุดระยะก่อสร้าง) บริษัท ออร์จิ้น คอนโดมิเนียม จำกัด ระหว่างเดือนกรกฎาคม-ตุลาคม 2565

มาตรการติดตามตรวจสอบ ผลกระทบสิ่งแวดล้อม	ดัชนีการตรวจวัด	ความถี่	ผลการปฏิบัติตามมาตรการฯ	ปัญหา อุปสรรค ที่ไม่สามารถปฏิบัติ ตามมาตรการและ แนวทางแก้ไข	หลักฐานและ เอกสารอ้างอิง
2. เสียง 1) ภายในพื้นที่โครงการ	- ระดับเสียง (Leq) เฉลี่ย 24 ชั่วโมง - ค่าระดับเสียงสูงสุด (L_{max}) - ค่าระดับเสียงรบกวน	- ทุก วัน ที่ มี ก า ร ก่อสร้างฐานรากและ รายงานผลการ ตรวจวัดทุกสัปดาห์ หลังจากนั้นตรวจวัด เดือนละ 1 ครั้ง ตลอดระยะเวลาการ ก่อสร้าง	- โครงการมีการตรวจวัดระดับเสียง ตามดัชนีตรวจวัด ตำแหน่งตรวจวัด และความถี่ตามมาตรการกำหนด โดยในช่วงเดือนกรกฎาคม-ตุลาคม 2565 ผลการ ตรวจวัดระดับเสียงเฉลี่ย 24 ชั่วโมง (Leq 24 hr) และ ระดับเสียงสูงสุด (L_{max}) พบว่า มีค่าอยู่ในเกณฑ์ มาตรฐานกำหนดตามประกาศคณะกรรมการสิ่งแวดล้อม แห่งชาติ ฉบับที่ 15 (พ.ศ. 2540) เรื่องกำหนดมาตรฐาน ระดับเสียงโดยทั่วไป สำหรับระดับเสียงรบกวน พบว่า	-	-
2) ภายในพื้นที่ห้างสรรพสินค้า บิ๊กซี เอ็กซ์ตรา สาขาตลาดพร้าว 2	- ระดับเสียง (Leq) เฉลี่ย 24 ชั่วโมง - ค่าระดับเสียงสูงสุด (L_{max}) - ค่าระดับเสียงรบกวน	- เดือนละ 1 ครั้ง ตลอดระยะเวลา การก่อสร้าง	ส่วนใหญ่มีค่าอยู่ในเกณฑ์มาตรฐานตามประกาศ คณะกรรมการสิ่งแวดล้อมแห่งชาติ ฉบับที่ 29 (พ.ศ. 2550) เรื่องค่าระดับเสียงรบกวน ยกเว้นระดับเสียง รบกวนในบางช่วงเวลา มีค่าเกินเกณฑ์มาตรฐานกำหนด รายละเอียดแสดงดังบทที่ 3 หัวข้อที่ 3.4.2		

ตารางที่ 3.2-1 (ต่อ) ผลการปฏิบัติตามมาตรการติดตามตรวจสอบผลกระทบสิ่งแวดล้อม โครงการ The Origin Ladprao 15 (ดิ ออริจิ้น ลาดพร้าว 15)
(สิ้นสุดระยะก่อสร้าง) บริษัท ออริจิ้น คอนโดมิเนียม จำกัด ระหว่างเดือนกรกฎาคม-ตุลาคม 2565

มาตรการติดตามตรวจสอบ ผลกระทบสิ่งแวดล้อม	ดัชนีการตรวจวัด	ความถี่	ผลการปฏิบัติตามมาตรการฯ	ปัญหา อุปสรรค ที่ไม่สามารถปฏิบัติ ตามมาตรการและแนว ทางแก้ไข	หลักฐานและเอกสารอ้างอิง
2. เสียง (ต่อ) 3) ผู้พักอาศัยข้างเคียงพื้นที่ ก่อสร้าง	- ความเสียหาย/ผลกระทบ หรือเรื่องร้องเรียนจากผู้ ที่ได้รับผลกระทบ	- ทุกวัน ตลอดระยะเวลา การก่อสร้าง	- โครงการจัดให้มีเจ้าหน้าที่เข้าพบผู้พักอาศัย ข้างเคียงตลอดระยะเวลาก่อสร้างและ ให้เบอร์ติดต่อผู้รับเหมาโดยตรง เพื่อสอบถามหรือร้องเรียนเกี่ยวกับการ ก่อสร้างของโครงการ	-	- ภาคผนวก 2ข

ตารางที่ 3.2-1 (ต่อ) ผลการปฏิบัติตามมาตรการติดตามตรวจสอบผลกระทบสิ่งแวดล้อม โครงการ The Origin Ladprao 15 (ดิ ออริจิน ลาดพร้าว 15)
(สิ้นสุดระยะก่อสร้าง) บริษัท ออริจิน คอนโดมิเนียม จำกัด ระหว่างเดือนกรกฎาคม-ตุลาคม 2565

มาตรการติดตามตรวจสอบผลกระทบสิ่งแวดล้อม	ดัชนีการตรวจวัด	ความถี่	ผลการปฏิบัติตามมาตรการฯ	ปัญหา อุปสรรค ที่ไม่สามารถปฏิบัติ ตามมาตรการและ แนวทางแก้ไข	หลักฐานและ เอกสารอ้างอิง
3. ความสั่นสะเทือน 1) ภายในพื้นที่โครงการ	- ความสั่นสะเทือน	- ทุกวันที่มีการก่อสร้าง ฐานรากและรายงาน ผลการตรวจวัดทุก สัปดาห์ หลังจากนั้น ตรวจวัดเดือนละ 1 ครั้ง ตลอดระยะเวลา การก่อสร้าง	- โครงการมีการตรวจวัดระดับความสั่นสะเทือนตาม ดัชนีตรวจวัด ตำแหน่งตรวจวัด และความถี่ ตรวจวัด ตามมาตรการกำหนด โดยในช่วงเดือน กรกฎาคม-ตุลาคม 2565 ผลการตรวจวัด พบว่า ค่าความสั่นสะเทือนมีค่าอยู่ในเกณฑ์มาตรฐานตาม ประกาศคณะกรรมการสิ่งแวดล้อมแห่งชาติ เรื่อง กำหนดมาตรฐานความสั่นสะเทือน เพื่อป้องกัน ผลกระทบต่ออาคาร ฉบับที่ 37 (พ.ศ. 2553) รายละเอียดแสดงดังบทที่ 3 หัวข้อที่ 3.4.3	-	-
2) ผู้พักอาศัยข้างเคียงพื้นที่ก่อสร้าง	- ความเสียหาย/ ผลกระทบ หรือเรื่อง ร้องเรียนจากผู้ ที่ได้รับผลกระทบ	- ทุกวัน ตลอดระยะเวลา การก่อสร้าง	- โครงการจัดให้มีเจ้าหน้าที่เข้าพบผู้พักอาศัย ข้างเคียงเป็นประจำทุกสัปดาห์ตลอดระยะเวลา ก่อสร้างและให้เบอร์ดติดต่อผู้รับเหมาโดยตรง เพื่อ สอบถามหรือร้องเรียนเกี่ยวกับการก่อสร้างของ โครงการ	-	- ภาคผนวก 2ข

ตารางที่ 3.2-1 (ต่อ) ผลการปฏิบัติตามมาตรการติดตามตรวจสอบผลกระทบสิ่งแวดล้อม โครงการ The Origin Ladprao 15 (ดิ ออร์จิ้น ลาดพร้าว 15)
(สิ้นสุดระยะก่อสร้าง) บริษัท ออร์จิ้น คอนโดมิเนียม จำกัด ระหว่างเดือนกรกฎาคม-ตุลาคม 2565

มาตรการติดตามตรวจสอบ ผลกระทบสิ่งแวดล้อม	ดัชนีการตรวจวัด	ความถี่	ผลการปฏิบัติตามมาตรการฯ	ปัญหา อุปสรรค ที่ไม่สามารถปฏิบัติ ตามมาตรการและ แนวทางแก้ไข	หลักฐานและ เอกสารอ้างอิง
4. การพังทลายของดิน 1) ภายในพื้นที่โครงการ	- สภาพสมบูรณ์ใช้งานได้ดี	- ทุกวันที่มีการก่อสร้าง ฐานราก ตลอด ระยะเวลาการก่อสร้าง	- โครงการได้ดำเนินการตรวจสอบสภาพพื้นที่ โครงการทุกวัน โดยเจ้าหน้าที่ความปลอดภัย ประจำโครงการ ให้มีสภาพปลอดภัยตามมาตรการ กำหนด	-	-
2) ผู้พักอาศัยข้างเคียงพื้นที่ ก่อสร้าง	- ความเสียหาย/ผลกระทบ หรือเรื่องร้องเรียนจาก ผู้ที่ได้รับผลกระทบ	- ทุกวัน ตลอดระยะเวลา การก่อสร้าง	- โครงการจัดให้มีเจ้าหน้าที่เข้าพบผู้พักอาศัย ข้างเคียงเป็นประจำตลอดระยะเวลาก่อสร้าง และให้เบอร์ติดต่อผู้รับเหมาโดยตรง เพื่อสอบถาม หรือร้องเรียนเกี่ยวกับการก่อสร้างของโครงการ	-	- ภาคผนวก 2ข
5. น้ำใช้ 1) เส้นท่อประปา	- การแตกรั่วซึมของท่อ ประปา	- เดือนละ 1 ครั้ง ตลอดระยะเวลา การก่อสร้าง	- โครงการจัดให้มีเจ้าหน้าที่คอยตรวจสอบท่อน้ำ หากชำรุด แตก จะดำเนินการซ่อมแซมโดยทันที	-	- ภาคผนวก 10ข
2) ถังเก็บน้ำใช้	- ความสะอาด	- เดือนละ 1 ครั้ง ตลอดระยะเวลา การก่อสร้าง	- โครงการได้จัดให้มีเจ้าหน้าที่ดูแลถังเก็บน้ำใช้ ให้มีความสะอาดอยู่เสมอ	-	-

ตารางที่ 3.2-1 (ต่อ) ผลการปฏิบัติตามมาตรการติดตามตรวจสอบผลกระทบสิ่งแวดล้อม โครงการ The Origin Ladprao 15 (ดิ ออริจิน ลาดพร้าว 15)
(สิ้นสุดระยะก่อสร้าง) บริษัท ออริจิน คอนโดมิเนียม จำกัด ระหว่างเดือนกรกฎาคม-ตุลาคม 2565

มาตรการติดตามตรวจสอบผลกระทบสิ่งแวดล้อม	ดัชนีการตรวจวัด	ความถี่	ผลการปฏิบัติตามมาตรการฯ	ปัญหา อุปสรรคที่ไม่สามารถปฏิบัติตามมาตรการและแนวทางแก้ไข	หลักฐานและเอกสารอ้างอิง
6. น้ำเสีย 1) ระบบบำบัดน้ำเสียสำเร็จรูป	<ul style="list-style-type: none"> - pH - BOD - Suspended Solids - Settleable Solids - Total Dissolved Solids - Sulfide - TKN - Fat, Oil & Grease - Total Coliform Bacteria - Fecal Coliform Bacteria 	<ul style="list-style-type: none"> - เดือนละ 1 ครั้ง ตลอดระยะเวลาการก่อสร้าง	<ul style="list-style-type: none"> - ปัจจุบัน (กรกฎาคม-ตุลาคม 2565) โครงการดำเนินการตรวจวัดคุณภาพน้ำทิ้ง พบว่า มีค่าอยู่ในเกณฑ์มาตรฐานตามประกาศกระทรวงทรัพยากรธรรมชาติและสิ่งแวดล้อม (พ.ศ. 2548) เรื่องกำหนดมาตรฐานควบคุมการระบายน้ำทิ้งจากที่ดินจัดสรร (ประเภท ข) และรายงานการประเมินผลกระทบสิ่งแวดล้อม โครงการ The Origin Ladprao 15 (ดิ ออริจิน ลาดพร้าว 15) พ.ศ. 2563 	-	-
2) ผู้พักอาศัยข้างเคียงพื้นที่ก่อสร้าง	<ul style="list-style-type: none"> - ความเสียหาย/ผลกระทบหรือเรื่องร้องเรียนจากผู้ที่ได้รับผลกระทบ 	<ul style="list-style-type: none"> - ทุกวัน ตลอดระยะเวลาการก่อสร้าง	<ul style="list-style-type: none"> - โครงการจัดให้มีเจ้าหน้าที่เข้าพบผู้พักอาศัยข้างเคียงเป็นประจำตลอดระยะเวลาก่อสร้างและให้เบอร์ติดต่อผู้รับเหมาโดยตรง เพื่อสอบถามหรือร้องเรียนเกี่ยวกับการก่อสร้างของโครงการ 	-	- ภาคผนวก 2ข

ตารางที่ 3.2-1 (ต่อ) ผลการปฏิบัติตามมาตรการติดตามตรวจสอบผลกระทบสิ่งแวดล้อม โครงการ The Origin Ladprao 15 (ดิ ออริจิ้น ลาดพร้าว 15)
(สิ้นสุดระยะก่อสร้าง) บริษัท ออริจิ้น คอนโดมิเนียม จำกัด ระหว่างเดือนกรกฎาคม-ตุลาคม 2565

มาตรการติดตามตรวจสอบ ผลกระทบสิ่งแวดล้อม	ดัชนีการตรวจวัด	ความถี่	ผลการปฏิบัติตามมาตรการฯ	ปัญหา อุปสรรค ที่ไม่สามารถปฏิบัติ ตามมาตรการและ แนวทางแก้ไข	หลักฐานและ เอกสารอ้างอิง
7. การระบายน้ำ 1) ภายในพื้นที่โครงการ - บ่อพัก และท่อระบายน้ำภายในโครงการ	- การสะสมของตะกอนดิน ในบ่อพัก และท่อระบายน้ำ	- เดือนละ 1 ครั้ง ตลอดระยะเวลา การก่อสร้าง	- โครงการจัดให้มีเจ้าหน้าที่คอยตรวจสอบ บ่อพักน้ำ และท่อระบายน้ำภายในโครงการ เป็นประจำ หากพบว่าปริมาณตะกอนมีปริมาณ เพิ่มขึ้นทางโครงการจะดำเนินการขุดลอกทันที	-	-
8. การจัดการมูลฝอย 1) ภายในพื้นที่โครงการ	- ปริมาณมูลฝอยตกค้าง - ความสะอาด	- ทุกวัน ตลอดระยะเวลา การก่อสร้าง	- โครงการจัดให้มีเจ้าหน้าที่คอยตรวจสอบความ สะอาดของบริเวณที่ตั้งถังรองรับขยะมูลฝอย เป็นประจำ ทั้งนี้มีการประสานให้สำนักงาน เขตจตุจักรเข้ามาดำเนินการเก็บขนมูลฝอย เพื่อป้องกันไม่ให้มูลฝอยตกค้างในพื้นที่โครงการ	-	- ภาคผนวก 11ข

ตารางที่ 3.2-1 (ต่อ) ผลการปฏิบัติตามมาตรการติดตามตรวจสอบผลกระทบสิ่งแวดล้อม โครงการ The Origin Ladprao 15 (ดิ ออริจิ้น ลาดพร้าว 15)
(สิ้นสุดระยะก่อสร้าง) บริษัท ออริจิ้น คอนโดมิเนียม จำกัด ระหว่างเดือนกรกฎาคม-ตุลาคม 2565

มาตรการติดตามตรวจสอบผลกระทบสิ่งแวดล้อม	ดัชนีการตรวจวัด	ความถี่	ผลการปฏิบัติตามมาตรการฯ	ปัญหา อุปสรรค ที่ไม่สามารถปฏิบัติ ตามมาตรการและ แนวทางแก้ไข	หลักฐานและ เอกสารอ้างอิง
8. การจัดการมูลฝอย (ต่อ) 2) ผู้พักอาศัยข้างเคียงพื้นที่ก่อสร้าง	- ความเสียหาย/ผลกระทบ หรือเรื่องร้องเรียนจากผู้ ที่ได้รับผลกระทบ	- ทุกวัน ตลอดระยะเวลา การก่อสร้าง	- โครงการจัดให้มีเจ้าหน้าที่เข้าพบผู้พักอาศัย ข้างเคียงเป็นประจำทุกสัปดาห์ตลอด ระยะเวลาก่อสร้างและให้เบอร์ติดต่อ ผู้รับเหมาโดยตรง เพื่อสอบถามหรือ ร้องเรียนเกี่ยวกับการก่อสร้างของโครงการ	-	- ภาคผนวก 2ข
9. การจัดการเศษวัสดุก่อสร้าง - ภายในพื้นที่ก่อสร้าง	- ชนิด ปริมาณ น้ำหนัก และ การจัดการเศษวัสดุจากการ ก่อสร้าง	- ทุกวันที่มีการขนส่ง ออกนอกโครงการ	- ปัจจุบัน (กรกฎาคม-ตุลาคม 2565) เศษวัสดุเหลือใช้จากการก่อสร้างจะ ดำเนินการรวบรวมและจำหน่ายให้กับ ผู้รับเหมาและผู้รับกำจัด	-	-

ตารางที่ 3.2-1 (ต่อ) ผลการปฏิบัติตามมาตรการติดตามตรวจสอบผลกระทบสิ่งแวดล้อม โครงการ The Origin Ladprao 15 (ดิ ออริจิ้น ลาดพร้าว 15)
(สิ้นสุดระยะก่อสร้าง) บริษัท ออริจิ้น คอนโดมิเนียม จำกัด ระหว่างเดือนกรกฎาคม-ตุลาคม 2565

มาตรการติดตามตรวจสอบผลกระทบสิ่งแวดล้อม	ดัชนีการตรวจวัด	ความถี่	ผลการปฏิบัติตามมาตรการฯ	ปัญหา อุปสรรคที่ไม่สามารถปฏิบัติตามมาตรการและแนวทางแก้ไข	หลักฐานและเอกสารอ้างอิง
10. ระบบไฟฟ้า - อุปกรณ์ไฟฟ้า	- สภาพพร้อมใช้งาน - อายุการใช้งาน	- เดือนละ 1 ครั้ง ตลอดระยะเวลาการก่อสร้าง	- โครงการได้มอบหมายให้บริษัทผู้รับเหมาก่อสร้างคอยตรวจสอบสายไฟ ปลั๊กไฟและเครื่องมือก่อนใช้งานทุกครั้ง	-	-
11. การป้องกันอัคคีภัย 1) ถังดับเพลิงเคมี	- สภาพพร้อมใช้งาน - อายุการใช้งาน	- เดือนละ 1 ครั้ง ตลอดระยะเวลาการก่อสร้าง	- โครงการได้จัดให้มีถังดับเพลิงพร้อมจัดให้มีการตรวจสอบถังดับเพลิงให้มีสภาพพร้อมใช้งานอยู่เสมอ	-	- ภาคผนวก 12ข
2) ป้ายและเครื่องหมายแสดงการหนีไฟและแผนผังเส้นทางหนีไฟ	- สภาพดี มองเห็นได้ชัดเจนและไม่ลบเลือน	- เดือนละ 1 ครั้ง ตลอดระยะเวลาการก่อสร้าง	- โครงการมีการจัดทำแผนผังแสดงเส้นทางอพยพหนีไฟและแจ้งให้คนงานก่อสร้างรับทราบ เพื่อใช้เป็นแนวปฏิบัติ กรณีเกิดเหตุฉุกเฉิน	-	- ภาคผนวก 13ข

ตารางที่ 3.2-1 (ต่อ) ผลการปฏิบัติตามมาตรการติดตามตรวจสอบผลกระทบสิ่งแวดล้อม โครงการ The Origin Ladprao 15 (ดิ ออริจิ้น ลาดพร้าว 15)
(สิ้นสุดระยะก่อสร้าง) บริษัท ออริจิ้น คอนโดเนียม จำกัด ระหว่างเดือนกรกฎาคม-ตุลาคม 2565

มาตรการติดตามตรวจสอบผลกระทบสิ่งแวดล้อม	ดัชนีการตรวจวัด	ความถี่	ผลการปฏิบัติตามมาตรการฯ	ปัญหา อุปสรรค ที่ไม่สามารถปฏิบัติ ตามมาตรการและ แนวทางแก้ไข	หลักฐานและ เอกสารอ้างอิง
12. การจราจร 1) ภายในพื้นที่โครงการ - ป้ายชื่อโครงการ และป้ายทิศทางการจราจรต่างๆ	- สภาพดี มองเห็นได้ชัดเจน และไม่เปลี่ยนแปลง	- ทุกวัน ตลอดระยะเวลาการก่อสร้าง	- ในช่วงการก่อสร้างโครงการจัดให้มีป้ายชื่อและป้ายสัญญาณจราจรต่างๆ เช่น ป้ายเขตก่อสร้างและป้ายชะลอความเร็ว เป็นต้น บริเวณทางเข้า-ออกพื้นที่โครงการอย่างชัดเจน (ปัจจุบันได้รื้อถอนออกเนื่องจากก่อสร้างเสร็จเรียบร้อยแล้ว)	-	-
2) ผู้พักอาศัยข้างเคียงพื้นที่ก่อสร้าง	- ตรวจสอบเรื่องร้องเรียนจากผู้ที่ได้รับผลกระทบ	- ทุกวัน ตลอดระยะเวลาการก่อสร้าง	- โครงการจัดให้มีเจ้าหน้าที่เข้าพบผู้พักอาศัยข้างเคียงเป็นประจำตลอดระยะเวลาการก่อสร้างและให้เบอร์ติดต่อผู้รับเหมาโดยตรงเพื่อสอบถามหรือร้องเรียนเกี่ยวกับการก่อสร้างของโครงการ	-	- ภาคผนวก 2ข

ตารางที่ 3.2-1 (ต่อ) ผลการปฏิบัติตามมาตรการติดตามตรวจสอบผลกระทบสิ่งแวดล้อม โครงการ The Origin Ladprao 15 (ดิ ออริจิ้น ลาดพร้าว 15)
(สิ้นสุดระยะก่อสร้าง) บริษัท ออริจิ้น คอนโดมิเนียม จำกัด ระหว่างเดือนกรกฎาคม-ตุลาคม 2565

มาตรการติดตามตรวจสอบ ผลกระทบสิ่งแวดล้อม	ดัชนีการตรวจวัด	ความถี่	ผลการปฏิบัติตามมาตรการฯ	ปัญหา อุปสรรค ที่ไม่สามารถปฏิบัติ ตามมาตรการและ แนวทางแก้ไข	หลักฐานและ เอกสารอ้างอิง
13. ความปลอดภัย 1) ภายในพื้นที่โครงการ	- สภาพพร้อมใช้งานของ เครื่องจักรอุปกรณ์	- ทุกวัน ตลอดระยะเวลา การก่อสร้าง	- โครงการกำหนดให้ผู้รับเหมามีการตรวจสอบ สภาพความพร้อมของเครื่องจักรก่อนใช้งานอยู่ เสมอ หากชำรุดจะดำเนินการซ่อมแซมทันที	-	- ภาคผนวก 4ข
	- สภาพ ความสมบูรณ์ รั้วผ้าใบทึบ	- ทุกวัน ตลอดระยะเวลา ก่อสร้าง	- ปัจจุบันโครงการปรับแนวรั้วชั่วคราวเป็นแนวรั้ว ถาวรของโครงการเป็นที่เรียบร้อยแล้ว	-	-
	- สภาพ ความสมบูรณ์ ของระบบโทรทัศน์วงจร ปิด (CCTV System)	- เดือนละ 1 ครั้ง ตลอดระยะเวลา การก่อสร้าง	- โครงการติดตั้งกล้องวงจรปิด (CCTV) ไว้บริเวณ โดยรอบพื้นที่ก่อสร้าง	-	-
2) เครื่องจักรอุปกรณ์	- ตรวจสอบตามชนิดของ อุปกรณ์	- เดือนละ 1 ครั้ง ตลอดระยะเวลา การก่อสร้าง	- โครงการกำหนดให้ผู้รับเหมามีการตรวจสอบและ บำรุงรักษาเครื่องจักรให้พร้อมใช้งานเป็นประจำ	-	- ภาคผนวก 4ข
3) ป้ายแนะนำการทำงาน	- สภาพดี มองเห็นได้ ชัดเจน และไม่ลบเลือน	- เดือนละ 1 ครั้ง ตลอดระยะเวลา การก่อสร้าง	- โครงการได้กำหนดให้ผู้รับเหมาอบรมให้ความรู้ คนงานในการปฏิบัติงานให้เกิดความปลอดภัยเป็น ประจำอย่างต่อเนื่องในลักษณะ Safety Morning Talk ทุกเช้าก่อนเริ่มงาน	-	-

ตารางที่ 3.2-1 (ต่อ) ผลการปฏิบัติตามมาตรการติดตามตรวจสอบผลกระทบสิ่งแวดล้อม โครงการ The Origin Ladprao 15 (ดิ ออริจิ้น ลาดพร้าว 15)
(สิ้นสุดระยะก่อสร้าง) บริษัท ออริจิ้น คอนโดมิเนียม จำกัด ระหว่างเดือนกรกฎาคม-ตุลาคม 2565

มาตรการติดตามตรวจสอบ ผลกระทบสิ่งแวดล้อม	ดัชนีการตรวจวัด	ความถี่	ผลการปฏิบัติตามมาตรการฯ	ปัญหา อุปสรรค ที่ไม่สามารถปฏิบัติ ตามมาตรการและ แนวทางแก้ไข	หลักฐานและ เอกสารอ้างอิง
13. ความปลอดภัย (ต่อ) 4) คนงานก่อสร้าง	- การเป็นพาหะนำโรค อาทิ โรคเท้าช้าง ไข้มาลาเรีย เป็นต้น	- ก่อนรับเข้าทำงาน ทุกครั้งและหลัง รับเข้าทำงานทุก 6 เดือน	- โครงการมีการควบคุมแหล่งเพาะพันธุ์ พาหะนำโรค โดยการฉีดพ่นยากำจัดแมลง บริเวณพื้นที่โครงการ	-	-
	- สถิติการเกิดอุบัติเหตุ สาเหตุ ลักษณะการเกิด ผลที่เกิด และวิธีการ	- ตลอดระยะเวลา การก่อสร้าง	- ระหว่างเดือนกรกฎาคม-ตุลาคม 2565 ไม่พบ อุบัติเหตุเกิดขึ้นจากการก่อสร้าง	-	-
	- ความรู้ความเข้าใจของ คนงานในการใช้เครื่องจักร อุปกรณ์	- เดือนละ 1 ครั้ง ตลอดระยะเวลา การก่อสร้าง	- โครงการได้กำหนดให้ผู้รับเหมาอบรมให้ความรู้ คนงานในการปฏิบัติงานให้เกิดความปลอดภัย เป็นประจำอย่างต่อเนื่องในลักษณะ Safety Morning Talk ทุกเช้าก่อนเริ่มงาน	-	-
5) ผู้พักอาศัยข้างเคียงพื้นที่ก่อสร้าง โครงการ	- ความเสียหาย/ผลกระทบ หรือเรื่องร้องเรียนจากผู้ ที่ได้รับผลกระทบ	- ทุกวัน ตลอดระยะเวลา การก่อสร้าง	- โครงการจัดให้มีเจ้าหน้าที่เข้าพบผู้พักอาศัย ข้างเคียงเป็นประจำตลอดระยะเวลาก่อสร้าง และให้เบอร์ติดต่อผู้รับเหมาโดยตรง เพื่อ สอบถามหรือร้องเรียนเกี่ยวกับการก่อสร้าง ของโครงการ	-	- ภาคผนวก 2ข

ตารางที่ 3.2-1 (ต่อ) ผลการปฏิบัติตามมาตรการติดตามตรวจสอบผลกระทบสิ่งแวดล้อม โครงการ The Origin Ladprao 15 (ดิ ออริจิ้น ลาดพร้าว 15)
(สิ้นสุดระยะก่อสร้าง) บริษัท ออริจิ้น คอนโดเนียม จำกัด ระหว่างเดือนกรกฎาคม-ตุลาคม 2565

มาตรการติดตามตรวจสอบผลกระทบสิ่งแวดล้อม	ดัชนีการตรวจวัด	ความถี่	ผลการปฏิบัติตามมาตรการฯ	ปัญหา อุปสรรคที่ไม่สามารถปฏิบัติตามมาตรการและแนวทางแก้ไข	หลักฐานและเอกสารอ้างอิง
14. การรับเรื่องร้องเรียน - ผู้พักอาศัยข้างเคียงพื้นที่ก่อสร้างโครงการ	- ประเมินเรื่องรบกวนทุกข้อ เสนอแนะ และข้อคิดเห็นของผู้พักอาศัยข้างเคียง	- ทุกวันตลอดระยะเวลาการก่อสร้าง	- โครงการจัดให้มีเจ้าหน้าที่เข้าพบผู้พักอาศัยข้างเคียงเป็นประจำตลอดระยะเวลาก่อสร้างและให้เบอร์ติดต่อผู้รับเหมาโดยตรงเพื่อสอบถามหรือร้องเรียนเกี่ยวกับการก่อสร้างของโครงการ	-	- ภาคผนวก 2ข
15. การศึกษาสภาพเศรษฐกิจ และสังคม 15.1 การประชาสัมพันธ์การก่อสร้างโครงการ - ผู้พักอาศัยข้างเคียงในพื้นที่ระยะประชิดและพื้นที่ระยะ 100 เมตร จากขอบเขตพื้นที่โครงการ	- การรับทราบของผู้พักอาศัยข้างเคียงในพื้นที่ระยะประชิดและพื้นที่ระยะ 100 เมตร จากขอบเขตพื้นที่โครงการในเรื่องการจะดำเนินการก่อสร้างโครงการ	- ก่อนดำเนินการก่อสร้างอย่างน้อย 1 เดือน	- โครงการมีการประชาสัมพันธ์ให้ผู้พักอาศัยข้างเคียงโดยรอบพื้นที่โครงการ ทราบถึงกิจกรรมการก่อสร้างของโครงการในช่วงก่อนดำเนินการก่อสร้างและตลอดระยะเวลาการก่อสร้าง ปัจจุบันโครงการก่อสร้างเสร็จเรียบร้อยแล้ว	-	-

ตารางที่ 3.2-1 (ต่อ) ผลการปฏิบัติตามมาตรการติดตามตรวจสอบผลกระทบสิ่งแวดล้อม โครงการ The Origin Ladprao 15 (ดิ ออริจิ้น ลาตพราว 15)
(สิ้นสุดระยะก่อสร้าง) บริษัท ออริจิ้น คอนโดมิเนียม จำกัด ระหว่างเดือนกรกฎาคม-ตุลาคม 2565

มาตรการติดตามตรวจสอบผลกระทบสิ่งแวดล้อม	ดัชนีการตรวจวัด	ความถี่	ผลการปฏิบัติตามมาตรการฯ	ปัญหา อุปสรรค ที่ไม่สามารถปฏิบัติ ตามมาตรการและ แนวทางแก้ไข	หลักฐานและ เอกสารอ้างอิง
15. การศึกษาสภาพเศรษฐกิจ และสังคม (ต่อ) 15.2 การศึกษาสภาพเศรษฐกิจและสังคม - ผู้พักอาศัยข้างเคียงในพื้นที่ระยะประชิด และพื้นที่ ระยะ 100 เมตร จากขอบเขตพื้นที่โครงการ พื้นที่ อ่อนไหว และพื้นที่ในแนวเส้นทางขนส่งวัสดุและ อุปกรณ์ก่อสร้าง	- สำรวจสภาพเศรษฐกิจ สังคม และความคิดเห็น ของประชาชน และ หน่วยงานที่เกี่ยวข้อง ดังนี้ - บ้าน/อาคารข้างเคียง - บ้าน/อาคารในระยะ 100 เมตร - พื้นที่อ่อนไหว - พื้นที่ตามแนวเส้นทาง การขนส่งและอุปกรณ์ ก่อสร้าง	- ปีละ 1 ครั้ง ตั้งแต่ เริ่มก่อสร้างจนถึง ก่อนโครงการเปิดใช้ อาคาร	- โครงการดำเนินการสำรวจสภาพ เศรษฐกิจ สังคม และความคิดเห็นของ ประชาชน และหน่วยงานที่เกี่ยวข้อง ล่าสุดในวันที่ 8 พฤศจิกายน 2564	-	- ภาคผนวก 19ข

3.3 การวิเคราะห์คุณภาพสิ่งแวดล้อม

การดำเนินการติดตามตรวจสอบคุณภาพสิ่งแวดล้อม โครงการ The Origin Ladprao 15 (ดิ ออร์จิ้น ลาดพร้าว 15) (สิ้นสุดระยะก่อสร้าง) ของบริษัท ออร์จิ้น คอนโดมิเนียม จำกัด มีวิธีการวิเคราะห์คุณภาพสิ่งแวดล้อม และเปรียบเทียบมาตรฐาน แสดงรายละเอียดดังตารางที่ 3.3-1

ตารางที่ 3.3-1 วิธีการวิเคราะห์คุณภาพสิ่งแวดล้อมและการเปรียบเทียบมาตรฐาน

คุณภาพสิ่งแวดล้อม	ดัชนีการตรวจวัด	วิธีการวิเคราะห์/มาตรฐานที่ใช้เปรียบเทียบ
1. คุณภาพอากาศในบรรยากาศ	TSP PM-10 THC as Methane NO ₂ SO ₂ CO ^(8 hr)	US.EPA 40 CFR/Gravimetric Method US.EPA 40 CFR/Gravimetric Method APHA 109/Flame Ionization Detection Method Chemiluminescence Method UV Fluorescence Method Non Dispersive Infrared Method อ้างอิง : - ประกาศคณะกรรมการสิ่งแวดล้อมแห่งชาติ ฉบับที่ 10 (พ.ศ. 2538) และฉบับที่ 24 (พ.ศ. 2547) เรื่องกำหนดมาตรฐานคุณภาพอากาศในบรรยากาศโดยทั่วไป - ประกาศคณะกรรมการสิ่งแวดล้อมแห่งชาติ ฉบับที่ 12 (พ.ศ. 2538) และฉบับที่ 21 (พ.ศ. 2544) เรื่องกำหนดมาตรฐานค่าก๊าซซัลเฟอร์ไดออกไซด์ในบรรยากาศโดยทั่วไปในเวลา 1 ชั่วโมง - ประกาศคณะกรรมการสิ่งแวดล้อมแห่งชาติ ฉบับที่ 33 (พ.ศ. 2552) เรื่องกำหนดมาตรฐานค่าก๊าซไนโตรเจนไดออกไซด์ในบรรยากาศโดยทั่วไป
2. ระดับเสียงโดยทั่วไป	Leq 24 hr Lmax เสียงรบกวน	IEC 804/Integrated Sound Level Method IEC 804/Integrated Sound Level Method IEC 804/Integrated Sound Level Method อ้างอิง : - ประกาศคณะกรรมการสิ่งแวดล้อมแห่งชาติ ฉบับที่ 15 (พ.ศ. 2540) เรื่องกำหนดมาตรฐานระดับเสียงโดยทั่วไป - ประกาศคณะกรรมการสิ่งแวดล้อมแห่งชาติ ฉบับที่ 29 (พ.ศ. 2550) เรื่องค่าระดับเสียงรบกวน
3. ความสั่นสะเทือน	Peak Particle Velocity, PPV	Seismometer อ้างอิง : - ประกาศคณะกรรมการสิ่งแวดล้อมแห่งชาติ เรื่องกำหนดมาตรฐานความสั่นสะเทือนเพื่อป้องกันผลกระทบต่ออาคาร ฉบับที่ 37 (พ.ศ. 2553); อาคารประเภทที่ 2

ตารางที่ 3.3-1 (ต่อ) วิธีการวิเคราะห์คุณภาพสิ่งแวดล้อมและการเปรียบเทียบมาตรฐาน

คุณภาพสิ่งแวดล้อม	ดัชนีการตรวจวัด	วิธีการวิเคราะห์/มาตรฐานที่ใช้เปรียบเทียบ
4. คุณภาพน้ำทิ้ง	pH	Electrometric Method
	Settleable Solids	Volumetric Method
	SS	Dried at 103-105 °C
	TDS	Dried at 180 °C
	BOD	5 Days BOD Test, Azide Modification Method
	Fat, Oil & Grease	Partition Gravimetric Method
	TKN	Macro-Kjeldahl, Titrimetric Method
	Sulfide	Methylene Blue, Colorimetric Method
	Fecal Coliform Bacteria	Multiple Tube Fermentation Technique Method
	Total Coliform Bacteria	Multiple Tube Fermentation Technique Method
		อ้างอิง : - ประกาศกระทรวงทรัพยากรธรรมชาติและสิ่งแวดล้อม (พ.ศ. 2548) เรื่องกำหนดมาตรฐานควบคุมการระบายน้ำทิ้งจากที่ดินจัดสรร (ประเภท ข) - รายงานการประเมินผลกระทบสิ่งแวดล้อม โครงการ The Origin Ladprao 15 (ดิ ออริจิ้น ลาดพร้าว 15) (พ.ศ. 2563)

3.4 ผลการติดตามตรวจสอบคุณภาพสิ่งแวดล้อม

3.4.1 ผลการตรวจวัดคุณภาพอากาศในบรรยากาศ

โครงการดำเนินการตรวจวัดคุณภาพอากาศในบรรยากาศ จำนวน 2 สถานี ได้แก่ ภายในพื้นที่โครงการ และภายในบริเวณพื้นที่ห้างสรรพสินค้า บิ๊กซี เอ็กซ์ตรา สาขาลาดพร้าว 2 โดยดำเนินการตรวจวัดปริมาณฝุ่นละอองรวม (TSP), ปริมาณฝุ่นละอองขนาดเล็กไม่เกิน 10 ไมครอน (PM-10), ปริมาณก๊าซคาร์บอนมอนอกไซด์ (CO), ปริมาณสารประกอบไฮโดรคาร์บอนทั้งหมดในรูปมีเทน (THC as Methane), ปริมาณก๊าซไนโตรเจนไดออกไซด์ (NO₂) และปริมาณก๊าซซัลเฟอร์ไดออกไซด์ (SO₂) (ความถี่เดือนละ 1 ครั้ง) ผลการตรวจวัด พบว่า ปริมาณ TSP, PM-10, CO และ SO₂^(24 hr) มีค่าอยู่ในเกณฑ์มาตรฐานตามประกาศคณะกรรมการสิ่งแวดล้อมแห่งชาติ ฉบับที่ 10 (พ.ศ. 2538) และฉบับที่ 24 (พ.ศ. 2547) เรื่องกำหนดมาตรฐานคุณภาพอากาศในบรรยากาศโดยทั่วไป ปริมาณ NO₂ มีค่าอยู่ในเกณฑ์มาตรฐานตามประกาศคณะกรรมการสิ่งแวดล้อมแห่งชาติ ฉบับที่ 33 (พ.ศ. 2552) เรื่องกำหนดมาตรฐานค่าก๊าซไนโตรเจนไดออกไซด์ในบรรยากาศโดยทั่วไป และปริมาณ SO₂^(1 hr) มีค่าอยู่ในเกณฑ์มาตรฐานตามประกาศคณะกรรมการสิ่งแวดล้อมแห่งชาติ ฉบับที่ 12 (พ.ศ. 2538) และฉบับที่ 21 (พ.ศ. 2544) เรื่องกำหนดมาตรฐานค่าก๊าซซัลเฟอร์ไดออกไซด์ในบรรยากาศโดยทั่วไปในเวลา 1 ชั่วโมง สำหรับปริมาณ THC as Methane ไม่สามารถเทียบกับเกณฑ์มาตรฐานได้ เนื่องจากไม่มีเกณฑ์มาตรฐานกำหนด ผลการตรวจวัดแสดงดังตารางที่ 3.4-1 ตำแหน่งและการตรวจวัดแสดงดังรูปที่ 3.4-1

ตารางที่ 3.4-1 ผลการตรวจวัดคุณภาพอากาศในบรรยากาศ

อันดับ	ตำแหน่งตรวจวัด	วันที่ตรวจวัด	ผลการตรวจวัด				
			TSP (mg/m ³)	PM-10 (mg/m ³)	CO ^(8 hr) (ppm)	THC as Methane (ppm)	SO ₂ ^(24 hr) (ppm)
1.	ภายในพื้นที่โครงการ	11-12/07/65	0.165	0.053	0.64	3.14	0.0032
		01-02/08/65	0.094	0.027	0.64	1.23	0.0028
		28-29/09/65	0.055	0.007	0.55	0.88	0.0020
		14-15/10/65	0.067	0.026	0.60	1.36	0.0024
ต่ำสุด			0.055	0.007	0.55	0.88	0.0020
สูงสุด			0.165	0.053	0.64	3.14	0.0032
ค่าเฉลี่ย			0.095	0.028	0.61	1.65	0.0026
มาตรฐาน ⁽¹⁾			0.33	0.12	9	-	0.12*

พิกัด : 47P 0669939 UTM 1527451

มาตรฐาน : ⁽¹⁾ ประกาศคณะกรรมการสิ่งแวดล้อมแห่งชาติ ฉบับที่ 10 (พ.ศ. 2538) (ค.ศ.1995) และฉบับที่ 24 (พ.ศ. 2547) (ค.ศ.2004) เรื่องกำหนดมาตรฐานคุณภาพอากาศในบรรยากาศโดยทั่วไป

หมายเหตุ : * อ้างอิงตามประกาศกรมควบคุมมลพิษ เรื่องเครื่องวัดและวิธีตรวจวัดค่าเฉลี่ยของก๊าซหรือฝุ่นละอองในบรรยากาศโดยทั่วไป ระบบอื่นหรือวิธีอื่นที่กรมควบคุมมลพิษเห็นชอบ (พ.ศ. 2562) (ค.ศ. 2019)

สภาพแวดล้อมบริเวณตำแหน่งตรวจวัด

ภายในพื้นที่โครงการ : ตั้งอยู่บนพื้นดินภายในพื้นที่โครงการ ห่างจากถนนซอยลาดพร้าว 15 ประมาณ 7 เมตร

ชื่อผู้บริษัทตรวจวัด : บริษัท เทคนิคลิ่งแวดล้อมไทย จำกัด

ชื่อบริษัทผู้วิเคราะห์ตัวอย่าง : บริษัท เทคนิคลิ่งแวดล้อมไทย จำกัด

ตารางที่ 3.4-1 (ต่อ) ผลการตรวจวัดคุณภาพอากาศในบรรยากาศ

อันดับ	เวลา	ผลการตรวจวัด
		ภายในพื้นที่โครงการ
		NO ₂ (ppm)
		11-12/07/65
1.	11.00-12.00	0.0060
2.	12.00-13.00	0.0045
3.	13.00-14.00	0.0052
4.	14.00-15.00	0.0055
5.	15.00-16.00	0.0061
6.	16.00-17.00	0.0057
7.	17.00-18.00	0.0079
8.	18.00-19.00	0.0081
9.	19.00-20.00	0.0061
10.	20.00-21.00	0.0061
11.	21.00-22.00	0.0071
12.	22.00-23.00	0.0068
13.	23.00-00.00	0.0068
14.	00.00-01.00	0.0068
15.	01.00-02.00	0.0052
16.	02.00-03.00	0.0045
17.	03.00-04.00	0.0029
18.	04.00-05.00	0.0035
19.	05.00-06.00	0.0054
20.	06.00-07.00	0.0063
21.	07.00-08.00	0.0044
22.	08.00-09.00	0.0044
23.	09.00-10.00	0.0049
24.	10.00-11.00	0.0056
ค่าต่ำสุด		0.0029
ค่าสูงสุด		0.0081
ค่าเฉลี่ย		0.0057
มาตรฐาน ⁽¹⁾		0.17

พิกัด : 47P 0669939 UTM 1527451

มาตรฐาน : ⁽¹⁾ ประกาศคณะกรรมการสิ่งแวดล้อมแห่งชาติ ฉบับที่ 33 (พ.ศ. 2552) (ค.ศ.2009) เรื่องกำหนดมาตรฐานค่าก๊าซไนโตรเจนไดออกไซด์ในบรรยากาศโดยทั่วไป

หมายเหตุ : ชื่อผู้บริษัทตรวจวัด : บริษัท เทคนิคสิ่งแวดล้อมไทย จำกัด

ตารางที่ 3.4-1 (ต่อ) ผลการตรวจวัดคุณภาพอากาศในบรรยากาศ

อันดับ	เวลา	ผลการตรวจวัด
		ภายในพื้นที่โครงการ
		NO ₂ (ppm)
		01-02/08/65
1.	15.00-16.00	0.0035
2.	16.00-17.00	0.0031
3.	17.00-18.00	0.0031
4.	18.00-19.00	0.0032
5.	19.00-20.00	0.0030
6.	20.00-21.00	0.0028
7.	21.00-22.00	0.0029
8.	22.00-23.00	0.0025
9.	23.00-00.00	0.0024
10.	00.00-01.00	0.0025
11.	01.00-02.00	0.0028
12.	02.00-03.00	0.0021
13.	03.00-04.00	0.0026
14.	04.00-05.00	0.0024
15.	05.00-06.00	0.0035
16.	06.00-07.00	0.0031
17.	07.00-08.00	0.0030
18.	08.00-09.00	0.0033
19.	09.00-10.00	0.0034
20.	10.00-11.00	0.0041
21.	11.00-12.00	0.0045
22.	12.00-13.00	0.0047
23.	13.00-14.00	0.0043
24.	14.00-15.00	0.0041
ค่าต่ำสุด		0.0021
ค่าสูงสุด		0.0047
ค่าเฉลี่ย		0.0032
มาตรฐาน ⁽¹⁾		0.17

พิกัด : 47P 0669940 UTM 1527446

มาตรฐาน : ⁽¹⁾ ประกาศคณะกรรมการสิ่งแวดล้อมแห่งชาติ ฉบับที่ 33 (พ.ศ. 2552) (ค.ศ.2009) เรื่องกำหนดมาตรฐานค่าก๊าซไนโตรเจนไดออกไซด์ในบรรยากาศโดยทั่วไป

หมายเหตุ : ชื่อผู้บริษัทตรวจวัด : บริษัท เทคนิคสิ่งแวดล้อมไทย จำกัด

ตารางที่ 3.4-1 (ต่อ) ผลการตรวจวัดคุณภาพอากาศในบรรยากาศ

อันดับ	เวลา	ผลการตรวจวัด
		ภายในพื้นที่โครงการ
		NO ₂ (ppm)
		28-29/09/65
1.	12.00-13.00	0.0019
2.	13.00-14.00	0.0026
3.	14.00-15.00	0.0027
4.	15.00-16.00	0.0026
5.	16.00-17.00	0.0012
6.	17.00-18.00	0.0009
7.	18.00-19.00	0.0006
8.	19.00-20.00	0.0008
9.	20.00-21.00	0.0006
10.	21.00-22.00	0.0012
11.	22.00-23.00	0.0007
12.	23.00-00.00	0.0008
13.	00.00-01.00	0.0006
14.	01.00-02.00	0.0032
15.	02.00-03.00	0.0040
16.	03.00-04.00	0.0033
17.	04.00-05.00	0.0024
18.	05.00-06.00	0.0020
19.	06.00-07.00	0.0043
20.	07.00-08.00	0.0032
21.	08.00-09.00	0.0036
22.	09.00-10.00	0.0027
23.	10.00-11.00	0.0026
24.	11.00-12.00	0.0019
ค่าต่ำสุด		0.0006
ค่าสูงสุด		0.0043
ค่าเฉลี่ย		0.0021
มาตรฐาน ⁽¹⁾		0.17

พิกัด : 47P 0669955 UTM 1527490

มาตรฐาน : ⁽¹⁾ ประกาศคณะกรรมการสิ่งแวดล้อมแห่งชาติ ฉบับที่ 33 (พ.ศ. 2552) (ค.ศ.2009) เรื่องกำหนดมาตรฐานค่าก๊าซไนโตรเจนไดออกไซด์ในบรรยากาศโดยทั่วไป

หมายเหตุ : ชื่อผู้บริษัทตรวจวัด : บริษัท เทคนิคสิ่งแวดล้อมไทย จำกัด

ตารางที่ 3.4-1 (ต่อ) ผลการตรวจวัดคุณภาพอากาศในบรรยากาศ

อันดับ	เวลา	ผลการตรวจวัด
		ภายในพื้นที่โครงการ
		NO ₂ (ppm)
		14-15/10/65
1.	10.00-11.00	0.0030
2.	11.00-12.00	0.0031
3.	12.00-13.00	0.0034
4.	13.00-14.00	0.0031
5.	14.00-15.00	0.0030
6.	15.00-16.00	0.0028
7.	16.00-17.00	0.0026
8.	17.00-18.00	0.0029
9.	18.00-19.00	0.0027
10.	19.00-20.00	0.0030
11.	20.00-21.00	0.0025
12.	21.00-22.00	0.0022
13.	22.00-23.00	0.0021
14.	23.00-00.00	0.0020
15.	00.00-01.00	0.0022
16.	01.00-02.00	0.0021
17.	02.00-03.00	0.0019
18.	03.00-04.00	0.0024
19.	04.00-05.00	0.0021
20.	05.00-06.00	0.0022
21.	06.00-07.00	0.0025
22.	07.00-08.00	0.0027
23.	08.00-09.00	0.0024
24.	09.00-10.00	0.0019
ค่าต่ำสุด		0.0019
ค่าสูงสุด		0.0034
ค่าเฉลี่ย		0.0025
มาตรฐาน ⁽¹⁾		0.17

พิกัด : 47P 0669955 UTM 1527490

มาตรฐาน : ⁽¹⁾ ประกาศคณะกรรมการสิ่งแวดล้อมแห่งชาติ ฉบับที่ 33 (พ.ศ. 2552) (ค.ศ.2009) เรื่องกำหนดมาตรฐานค่าก๊าซไนโตรเจนไดออกไซด์ในบรรยากาศโดยทั่วไป

หมายเหตุ : ชื่อผู้บริษัทตรวจวัด : บริษัท เทคนิคสิ่งแวดล้อมไทย จำกัด

ตารางที่ 3.4-1 (ต่อ) ผลการตรวจวัดคุณภาพอากาศในบรรยากาศ

อันดับ	เวลา	ผลการตรวจวัด
		ภายในพื้นที่โครงการ
		SO ₂ (ppm)
		11-12/07/65
1.	11.00-12.00	0.0030
2.	12.00-13.00	0.0037
3.	13.00-14.00	0.0038
4.	14.00-15.00	0.0037
5.	15.00-16.00	0.0023
6.	16.00-17.00	0.0020
7.	17.00-18.00	0.0017
8.	18.00-19.00	0.0019
9.	19.00-20.00	0.0014
10.	20.00-21.00	0.0023
11.	21.00-22.00	0.0014
12.	22.00-23.00	0.0019
13.	23.00-00.00	0.0017
14.	00.00-01.00	0.0043
15.	01.00-02.00	0.0051
16.	02.00-03.00	0.0044
17.	03.00-04.00	0.0035
18.	04.00-05.00	0.0031
19.	05.00-06.00	0.0054
20.	06.00-07.00	0.0043
21.	07.00-08.00	0.0047
22.	08.00-09.00	0.0038
23.	09.00-10.00	0.0037
24.	10.00-11.00	0.0030
ค่าต่ำสุด		0.0014
ค่าสูงสุด		0.0054
ค่าเฉลี่ย		0.0032
มาตรฐาน ⁽¹⁾		0.30

พิกัด : 47P 0669939 UTM 1527451

มาตรฐาน : ⁽¹⁾ ประกาศคณะกรรมการสิ่งแวดล้อมแห่งชาติ ฉบับที่ 12 (พ.ศ. 2538) (ค.ศ. 1995) และฉบับที่ 21 (พ.ศ. 2544) (ค.ศ. 2001)
เรื่องกำหนดมาตรฐานค่าก๊าซซัลเฟอร์ไดออกไซด์ในบรรยากาศโดยทั่วไปในเวลา 1 ชั่วโมง

หมายเหตุ : ชื่อผู้บริษัทตรวจวัด : บริษัท เทคนิคสิ่งแวดล้อมไทย จำกัด

ตารางที่ 3.4-1 (ต่อ) ผลการตรวจวัดคุณภาพอากาศในบรรยากาศ

อันดับ	เวลา	ผลการตรวจวัด
		ภายในพื้นที่โครงการ
		SO ₂ (ppm)
		01-02/08/65
1.	15.00-16.00	0.0032
2.	16.00-17.00	0.0031
3.	17.00-18.00	0.0030
4.	18.00-19.00	0.0028
5.	19.00-20.00	0.0029
6.	20.00-21.00	0.0031
7.	21.00-22.00	0.0027
8.	22.00-23.00	0.0025
9.	23.00-00.00	0.0026
10.	00.00-01.00	0.0028
11.	01.00-02.00	0.0031
12.	02.00-03.00	0.0030
13.	03.00-04.00	0.0024
14.	04.00-05.00	0.0021
15.	05.00-06.00	0.0020
16.	06.00-07.00	0.0025
17.	07.00-08.00	0.0024
18.	08.00-09.00	0.0031
19.	09.00-10.00	0.0035
20.	10.00-11.00	0.0033
21.	11.00-12.00	0.0031
22.	12.00-13.00	0.0033
23.	13.00-14.00	0.0030
24.	14.00-15.00	0.0028
ค่าต่ำสุด		0.0020
ค่าสูงสุด		0.0035
ค่าเฉลี่ย		0.0028
มาตรฐาน ⁽¹⁾		0.30

พิกัด : 47P 0669940 UTM 1527446

มาตรฐาน : ⁽¹⁾ ประกาศคณะกรรมการสิ่งแวดล้อมแห่งชาติ ฉบับที่ 12 (พ.ศ. 2538) (ค.ศ. 1995) และฉบับที่ 21 (พ.ศ. 2544) (ค.ศ. 2001)
เรื่องกำหนดมาตรฐานค่าก๊าซซัลเฟอร์ไดออกไซด์ในบรรยากาศโดยทั่วไปในเวลา 1 ชั่วโมง

หมายเหตุ : ชื่อผู้บริษัทตรวจวัด : บริษัท เทคนิคลิ่งแวดล้อมไทย จำกัด

ตารางที่ 3.4-1 (ต่อ) ผลการตรวจวัดคุณภาพอากาศในบรรยากาศ

อันดับ	เวลา	ผลการตรวจวัด
		ภายในพื้นที่โครงการ
		SO ₂ (ppm)
		28-29/09/65
1.	12.00-13.00	0.0015
2.	13.00-14.00	0.0013
3.	14.00-15.00	0.0014
4.	15.00-16.00	0.0016
5.	16.00-17.00	0.0025
6.	17.00-18.00	0.0024
7.	18.00-19.00	0.0014
8.	19.00-20.00	0.0018
9.	20.00-21.00	0.0013
10.	21.00-22.00	0.0010
11.	22.00-23.00	0.0010
12.	23.00-00.00	0.0010
13.	00.00-01.00	0.0023
14.	01.00-02.00	0.0020
15.	02.00-03.00	0.0035
16.	03.00-04.00	0.0021
17.	04.00-05.00	0.0025
18.	05.00-06.00	0.0024
19.	06.00-07.00	0.0020
20.	07.00-08.00	0.0025
21.	08.00-09.00	0.0023
22.	09.00-10.00	0.0032
23.	10.00-11.00	0.0026
24.	11.00-12.00	0.0014
ค่าต่ำสุด		0.0010
ค่าสูงสุด		0.0035
ค่าเฉลี่ย		0.0020
มาตรฐาน ⁽¹⁾		0.30

พิกัด : 47P 0669955 UTM 1527490

มาตรฐาน : ⁽¹⁾ ประกาศคณะกรรมการสิ่งแวดล้อมแห่งชาติ ฉบับที่ 12 (พ.ศ. 2538) (ค.ศ. 1995) และฉบับที่ 21 (พ.ศ. 2544) (ค.ศ. 2001)
เรื่องกำหนดมาตรฐานค่าก๊าซซัลเฟอร์ไดออกไซด์ในบรรยากาศโดยทั่วไปในเวลา 1 ชั่วโมง

หมายเหตุ : ชื่อผู้บริษัทตรวจวัด : บริษัท เทคนิคลิ่งแวดล้อมไทย จำกัด

ตารางที่ 3.4-1 (ต่อ) ผลการตรวจวัดคุณภาพอากาศในบรรยากาศ

อันดับ	เวลา	ผลการตรวจวัด
		ภายในพื้นที่โครงการ
		SO ₂ (ppm)
		14-15/10/65
1.	10.00-11.00	0.0027
2.	11.00-12.00	0.0026
3.	12.00-13.00	0.0025
4.	13.00-14.00	0.0030
5.	14.00-15.00	0.0028
6.	15.00-16.00	0.0028
7.	16.00-17.00	0.0025
8.	17.00-18.00	0.0027
9.	18.00-19.00	0.0030
10.	19.00-20.00	0.0028
11.	20.00-21.00	0.0026
12.	21.00-22.00	0.0021
13.	22.00-23.00	0.0023
14.	23.00-00.00	0.0020
15.	00.00-01.00	0.0021
16.	01.00-02.00	0.0018
17.	02.00-03.00	0.0017
18.	03.00-04.00	0.0019
19.	04.00-05.00	0.0019
20.	05.00-06.00	0.0018
21.	06.00-07.00	0.0022
22.	07.00-08.00	0.0022
23.	08.00-09.00	0.0024
24.	09.00-10.00	0.0025
ค่าต่ำสุด		0.0017
ค่าสูงสุด		0.0030
ค่าเฉลี่ย		0.0024
มาตรฐาน ⁽¹⁾		0.30

พิกัด : 47P 0669955 UTM 1527490

มาตรฐาน : ⁽¹⁾ ประกาศคณะกรรมการสิ่งแวดล้อมแห่งชาติ ฉบับที่ 12 (พ.ศ. 2538) (ค.ศ. 1995) และฉบับที่ 21 (พ.ศ. 2544) (ค.ศ. 2001)
เรื่องกำหนดมาตรฐานค่าก๊าซซัลเฟอร์ไดออกไซด์ในบรรยากาศโดยทั่วไปในเวลา 1 ชั่วโมง

หมายเหตุ : ชื่อผู้บริษัทตรวจวัด : บริษัท เทคนิคลิ่งแวดล้อมไทย จำกัด

ตารางที่ 3.4-1 (ต่อ) ผลการตรวจวัดคุณภาพอากาศในบรรยากาศ

อันดับ	ตำแหน่งตรวจวัด	วันที่ตรวจวัด	ผลการตรวจวัด				
			TSP (mg/m ³)	PM-10 (mg/m ³)	CO (ppm)	THC as Methane (ppm)	SO ₂ ^(24 hr) (ppm)
1.	ภายในบริเวณพื้นที่ ห้างสรรพสินค้าบิ๊กซี เอ็กซ์ตร้า สาขาตลาดพร้าว 2	11-12/07/65	0.019	0.007	0.56	2.97	0.0023
		01-02/08/65	0.024	0.013	0.51	1.38	0.0018
		28-29/09/65	0.025	0.004	0.48	0.84	0.0012
		14-15/10/65	0.057	0.017	0.51	0.94	0.0026
ต่ำสุด			0.019	0.004	0.48	0.84	0.0012
สูงสุด			0.057	0.017	0.56	2.97	0.0026
ค่าเฉลี่ย			0.031	0.010	0.52	1.53	0.0020
มาตรฐาน ⁽¹⁾			0.33	0.12	9	-	0.12*

พิกัด : 47P 0669539 UTM 1527453

มาตรฐาน : ⁽¹⁾ ประกาศคณะกรรมการสิ่งแวดล้อมแห่งชาติ ฉบับที่ 10 (พ.ศ. 2538) (ค.ศ.1995) และฉบับที่ 24 (พ.ศ. 2547) (ค.ศ.2004)
เรื่องกำหนดมาตรฐานคุณภาพอากาศในบรรยากาศโดยทั่วไป

หมายเหตุ : * อ้างอิงตามประกาศกรมควบคุมมลพิษ เรื่องเครื่องวัดและวิธีตรวจวัดค่าเฉลี่ยของก๊าซหรือฝุ่นละอองในบรรยากาศโดยทั่วไป
ระบบอื่นหรือวิธีอื่นที่กรมควบคุมมลพิษเห็นชอบ (พ.ศ. 2562) (ค.ศ. 2019)

สภาพแวดล้อมบริเวณตำแหน่งตรวจวัด

ภายในบริเวณพื้นที่ห้างสรรพสินค้า : ตั้งเครื่องมือตรวจวัดบนลานปูนใกล้กับร้านรับบริการล้างรถ และลานจอดรถ

บิ๊กซี เอ็กซ์ตร้า สาขาตลาดพร้าว 2 : บริเวณด้านหลังห้างฯ ห่างจากถนนลาดพร้าว ประมาณ 200 เมตร

ชื่อบริษัทผู้ตรวจวัด : บริษัท เทคนิคสิ่งแวดล้อมไทย จำกัด

ชื่อบริษัทผู้วิเคราะห์ตัวอย่าง : บริษัท เทคนิคสิ่งแวดล้อมไทย จำกัด

ตารางที่ 3.4-1 (ต่อ) ผลการตรวจวัดคุณภาพอากาศในบรรยากาศ

อันดับ	เวลา	ผลการตรวจวัด
		ภายในบริเวณพื้นที่ห้างสรรพสินค้า บิ๊กซี เอ็กซ์ตร้า สาขาลาดพร้าว 2
		NO ₂ (ppm)
		11-12/07/65
1.	12.00-13.00	0.0030
2.	13.00-14.00	0.0022
3.	14.00-15.00	0.0035
4.	15.00-16.00	0.0040
5.	16.00-17.00	0.0035
6.	17.00-18.00	0.0052
7.	18.00-19.00	0.0033
8.	19.00-20.00	0.0047
9.	20.00-21.00	0.0054
10.	21.00-22.00	0.0033
11.	22.00-23.00	0.0042
12.	23.00-00.00	0.0032
13.	00.00-01.00	0.0024
14.	01.00-02.00	0.0021
15.	02.00-03.00	0.0028
16.	03.00-04.00	0.0031
17.	04.00-05.00	0.0034
18.	05.00-06.00	0.0040
19.	06.00-07.00	0.0030
20.	07.00-08.00	0.0038
21.	08.00-09.00	0.0058
22.	09.00-10.00	0.0050
23.	10.00-11.00	0.0032
24.	11.00-12.00	0.0048
ค่าต่ำสุด		0.0021
ค่าสูงสุด		0.0058
ค่าเฉลี่ย		0.0037
มาตรฐาน ⁽¹⁾		0.17

พิกัด : 47P 0669539 UTM 1527453

มาตรฐาน : ⁽¹⁾ ประกาศคณะกรรมการสิ่งแวดล้อมแห่งชาติ ฉบับที่ 33 (พ.ศ. 2552) (ค.ศ.2009) เรื่องกำหนดมาตรฐานค่าก๊าซไนโตรเจนไดออกไซด์ในบรรยากาศโดยทั่วไป

หมายเหตุ : ชื่อผู้บริษัทตรวจวัด : บริษัท เทคนิคสิ่งแวดล้อมไทย จำกัด

ตารางที่ 3.4-1 (ต่อ) ผลการตรวจวัดคุณภาพอากาศในบรรยากาศ

อันดับ	เวลา	ผลการตรวจวัด
		ภายในบริเวณพื้นที่ห้างสรรพสินค้า บิ๊กซี เอ็กซ์ตร้า สาขาลาดพร้าว 2
		NO ₂ (ppm)
		01-02/08/65
1.	16.00-17.00	0.0029
2.	17.00-18.00	0.0031
3.	18.00-19.00	0.0027
4.	19.00-20.00	0.0026
5.	20.00-21.00	0.0026
6.	21.00-22.00	0.0029
7.	22.00-23.00	0.0025
8.	23.00-00.00	0.0021
9.	00.00-01.00	0.0020
10.	01.00-02.00	0.0018
11.	02.00-03.00	0.0024
12.	03.00-04.00	0.0026
13.	04.00-05.00	0.0021
14.	05.00-06.00	0.0027
15.	06.00-07.00	0.0025
16.	07.00-08.00	0.0028
17.	08.00-09.00	0.0024
18.	09.00-10.00	0.0027
19.	10.00-11.00	0.0030
20.	11.00-12.00	0.0030
21.	12.00-13.00	0.0034
22.	13.00-14.00	0.0037
23.	14.00-15.00	0.0031
24.	15.00-16.00	0.0030
ค่าต่ำสุด		0.0018
ค่าสูงสุด		0.0037
ค่าเฉลี่ย		0.0027
มาตรฐาน ⁽¹⁾		0.17

พิกัด : 47P 0669545 UTM 1527440

มาตรฐาน : ⁽¹⁾ ประกาศคณะกรรมการสิ่งแวดล้อมแห่งชาติ ฉบับที่ 33 (พ.ศ. 2552) (ค.ศ.2009) เรื่องกำหนดมาตรฐานค่าก๊าซไนโตรเจนไดออกไซด์ในบรรยากาศโดยทั่วไป

หมายเหตุ : ชื่อผู้บริษัทตรวจวัด : บริษัท เทคนิคสิ่งแวดล้อมไทย จำกัด

ตารางที่ 3.4-1 (ต่อ) ผลการตรวจวัดคุณภาพอากาศในบรรยากาศ

อันดับ	เวลา	ผลการตรวจวัด
		ภายในบริเวณพื้นที่ห้างสรรพสินค้า บิ๊กซี เอ็กซ์ตร้า สาขาลาดพร้าว 2
		NO ₂ (ppm)
		28-29/09/65
1.	13.00-14.00	0.0014
2.	14.00-15.00	0.0021
3.	15.00-16.00	0.0022
4.	16.00-17.00	0.0021
5.	17.00-18.00	0.0007
6.	18.00-19.00	0.0004
7.	19.00-20.00	0.0001
8.	20.00-21.00	0.0003
9.	21.00-22.00	0.0001
10.	22.00-23.00	0.0007
11.	23.00-00.00	0.0002
12.	00.00-01.00	0.0003
13.	01.00-02.00	0.0001
14.	02.00-03.00	0.0027
15.	03.00-04.00	0.0035
16.	04.00-05.00	0.0028
17.	05.00-06.00	0.0019
18.	06.00-07.00	0.0015
19.	07.00-08.00	0.0038
20.	08.00-09.00	0.0027
21.	09.00-10.00	0.0031
22.	10.00-11.00	0.0022
23.	11.00-12.00	0.0021
24.	12.00-13.00	0.0014
ค่าต่ำสุด		0.0001
ค่าสูงสุด		0.0038
ค่าเฉลี่ย		0.0016
มาตรฐาน ⁽¹⁾		0.17

พิกัด : 47P 0669542 UTM 1527438

มาตรฐาน : ⁽¹⁾ ประกาศคณะกรรมการสิ่งแวดล้อมแห่งชาติ ฉบับที่ 33 (พ.ศ. 2552) (ค.ศ.2009) เรื่องกำหนดมาตรฐานค่าก๊าซไนโตรเจนไดออกไซด์ในบรรยากาศโดยทั่วไป

หมายเหตุ : ชื่อผู้บริษัทตรวจวัด : บริษัท เทคนิคสิ่งแวดล้อมไทย จำกัด

ตารางที่ 3.4-1 (ต่อ) ผลการตรวจวัดคุณภาพอากาศในบรรยากาศ

อันดับ	เวลา	ผลการตรวจวัด
		ภายในบริเวณพื้นที่ห้างสรรพสินค้า บิ๊กซี เอ็กซ์ตร้า สาขาลาดพร้าว 2
		NO ₂ (ppm)
		14-15/10/65
1.	11.00-12.00	0.0021
2.	12.00-13.00	0.0022
3.	13.00-14.00	0.0024
4.	14.00-15.00	0.0021
5.	15.00-16.00	0.0025
6.	16.00-17.00	0.0027
7.	17.00-18.00	0.0021
8.	18.00-19.00	0.0026
9.	19.00-20.00	0.0029
10.	20.00-21.00	0.0024
11.	21.00-22.00	0.0020
12.	22.00-23.00	0.0019
13.	23.00-00.00	0.0024
14.	00.00-01.00	0.0020
15.	01.00-02.00	0.0021
16.	02.00-03.00	0.0019
17.	03.00-04.00	0.0017
18.	04.00-05.00	0.0019
19.	05.00-06.00	0.0019
20.	06.00-07.00	0.0022
21.	07.00-08.00	0.0021
22.	08.00-09.00	0.0024
23.	09.00-10.00	0.0027
24.	10.00-11.00	0.0021
ค่าต่ำสุด		0.0017
ค่าสูงสุด		0.0029
ค่าเฉลี่ย		0.0022
มาตรฐาน ⁽¹⁾		0.17

พิกัด : 47P 0669542 UTM 1527438

มาตรฐาน : ⁽¹⁾ ประกาศคณะกรรมการสิ่งแวดล้อมแห่งชาติ ฉบับที่ 33 (พ.ศ. 2552) (ค.ศ.2009) เรื่องกำหนดมาตรฐานค่าก๊าซไนโตรเจนไดออกไซด์ในบรรยากาศโดยทั่วไป

หมายเหตุ : ชื่อผู้บริษัทตรวจวัด : บริษัท เทคนิคสิ่งแวดล้อมไทย จำกัด

ตารางที่ 3.4-1 (ต่อ) ผลการตรวจวัดคุณภาพอากาศในบรรยากาศ

อันดับ	เวลา	ผลการตรวจวัด
		ภายในบริเวณพื้นที่ห้างสรรพสินค้า บิ๊กซี เอ็กซ์ตร้า สาขาลาดพร้าว 2
		SO ₂ (ppm)
		11-12/07/65
1.	12.00-13.00	0.0031
2.	13.00-14.00	0.0023
3.	14.00-15.00	0.0012
4.	15.00-16.00	0.0013
5.	16.00-17.00	0.0033
6.	17.00-18.00	0.0023
7.	18.00-19.00	0.0033
8.	19.00-20.00	0.0023
9.	20.00-21.00	0.0013
10.	21.00-22.00	0.0022
11.	22.00-23.00	0.0023
12.	23.00-00.00	0.0033
13.	00.00-01.00	0.0012
14.	01.00-02.00	0.0033
15.	02.00-03.00	0.0013
16.	03.00-04.00	0.0023
17.	04.00-05.00	0.0032
18.	05.00-06.00	0.0021
19.	06.00-07.00	0.0012
20.	07.00-08.00	0.0032
21.	08.00-09.00	0.0013
22.	09.00-10.00	0.0043
23.	10.00-11.00	0.0021
24.	11.00-12.00	0.0012
ค่าต่ำสุด		0.0012
ค่าสูงสุด		0.0043
ค่าเฉลี่ย		0.0023
มาตรฐาน ⁽¹⁾		0.30

พิกัด : 47P 0669539 UTM 1527453

มาตรฐาน : ⁽¹⁾ ประกาศคณะกรรมการสิ่งแวดล้อมแห่งชาติ ฉบับที่ 12 (พ.ศ. 2538) (ค.ศ. 1995) และฉบับที่ 21 (พ.ศ. 2544) (ค.ศ. 2001)
เรื่องกำหนดมาตรฐานค่าก๊าซซัลเฟอร์ไดออกไซด์ในบรรยากาศโดยทั่วไปในเวลา 1 ชั่วโมง

หมายเหตุ : ชื่อผู้บริษัทตรวจวัด : บริษัท เทคนิคสิ่งแวดล้อมไทย จำกัด

ตารางที่ 3.4-1 (ต่อ) ผลการตรวจวัดคุณภาพอากาศในบรรยากาศ

อันดับ	เวลา	ผลการตรวจวัด
		ภายในบริเวณพื้นที่ห้างสรรพสินค้า บิ๊กซี เอ็กซ์ตร้า สาขาลาดพร้าว 2
		SO ₂ (ppm)
		01-02/08/65
1.	16.00-17.00	0.0017
2.	17.00-18.00	0.0019
3.	18.00-19.00	0.0016
4.	19.00-20.00	0.0019
5.	20.00-21.00	0.0014
6.	21.00-22.00	0.0018
7.	22.00-23.00	0.0016
8.	23.00-00.00	0.0012
9.	00.00-01.00	0.0014
10.	01.00-02.00	0.0017
11.	02.00-03.00	0.0015
12.	03.00-04.00	0.0013
13.	04.00-05.00	0.0016
14.	05.00-06.00	0.0014
15.	06.00-07.00	0.0019
16.	07.00-08.00	0.0020
17.	08.00-09.00	0.0021
18.	09.00-10.00	0.0024
19.	10.00-11.00	0.0022
20.	11.00-12.00	0.0020
21.	12.00-13.00	0.0023
22.	13.00-14.00	0.0021
23.	14.00-15.00	0.0022
24.	15.00-16.00	0.0020
ค่าต่ำสุด		0.0012
ค่าสูงสุด		0.0024
ค่าเฉลี่ย		0.0018
มาตรฐาน ⁽¹⁾		0.30

พิกัด : 47P 0669545 UTM 1527440

มาตรฐาน : ⁽¹⁾ ประกาศคณะกรรมการสิ่งแวดล้อมแห่งชาติ ฉบับที่ 12 (พ.ศ. 2538) (ค.ศ. 1995) และฉบับที่ 21 (พ.ศ. 2544) (ค.ศ. 2001)
เรื่องกำหนดมาตรฐานค่าก๊าซซัลเฟอร์ไดออกไซด์ในบรรยากาศโดยทั่วไปในเวลา 1 ชั่วโมง

หมายเหตุ : ชื่อผู้บริษัทตรวจวัด : บริษัท เทคนิคสิ่งแวดล้อมไทย จำกัด

ตารางที่ 3.4-1 (ต่อ) ผลการตรวจวัดคุณภาพอากาศในบรรยากาศ

อันดับ	เวลา	ผลการตรวจวัด	
		ภายในบริเวณพื้นที่ห้างสรรพสินค้า บิ๊กซี เอ็กซ์ตร้า สาขาลาดพร้าว 2	
		SO ₂ (ppm)	
		28-29/09/65	
1.	13.00-14.00	0.0007	
2.	14.00-15.00	0.0005	
3.	15.00-16.00	0.0006	
4.	16.00-17.00	0.0008	
5.	17.00-18.00	0.0017	
6.	18.00-19.00	0.0016	
7.	19.00-20.00	0.0006	
8.	20.00-21.00	0.0010	
9.	21.00-22.00	0.0005	
10.	22.00-23.00	0.0002	
11.	23.00-00.00	0.0002	
12.	00.00-01.00	0.0002	
13.	01.00-02.00	0.0015	
14.	02.00-03.00	0.0012	
15.	03.00-04.00	0.0027	
16.	04.00-05.00	0.0013	
17.	05.00-06.00	0.0017	
18.	06.00-07.00	0.0016	
19.	07.00-08.00	0.0012	
20.	08.00-09.00	0.0017	
21.	09.00-10.00	0.0015	
22.	10.00-11.00	0.0024	
23.	11.00-12.00	0.0018	
24.	12.00-13.00	0.0006	
ค่าต่ำสุด		0.0002	
ค่าสูงสุด		0.0027	
ค่าเฉลี่ย		0.0012	
มาตรฐาน ⁽¹⁾		0.30	

พิกัด : 47P 0669542 UTM 1527438

มาตรฐาน : ⁽¹⁾ ประกาศคณะกรรมการสิ่งแวดล้อมแห่งชาติ ฉบับที่ 12 (พ.ศ. 2538) (ค.ศ. 1995) และฉบับที่ 21 (พ.ศ. 2544) (ค.ศ. 2001)
เรื่องกำหนดมาตรฐานค่าก๊าซซัลเฟอร์ไดออกไซด์ในบรรยากาศโดยทั่วไปในเวลา 1 ชั่วโมง

หมายเหตุ : ชื่อผู้บริษัทตรวจวัด : บริษัท เทคนิคสิ่งแวดล้อมไทย จำกัด

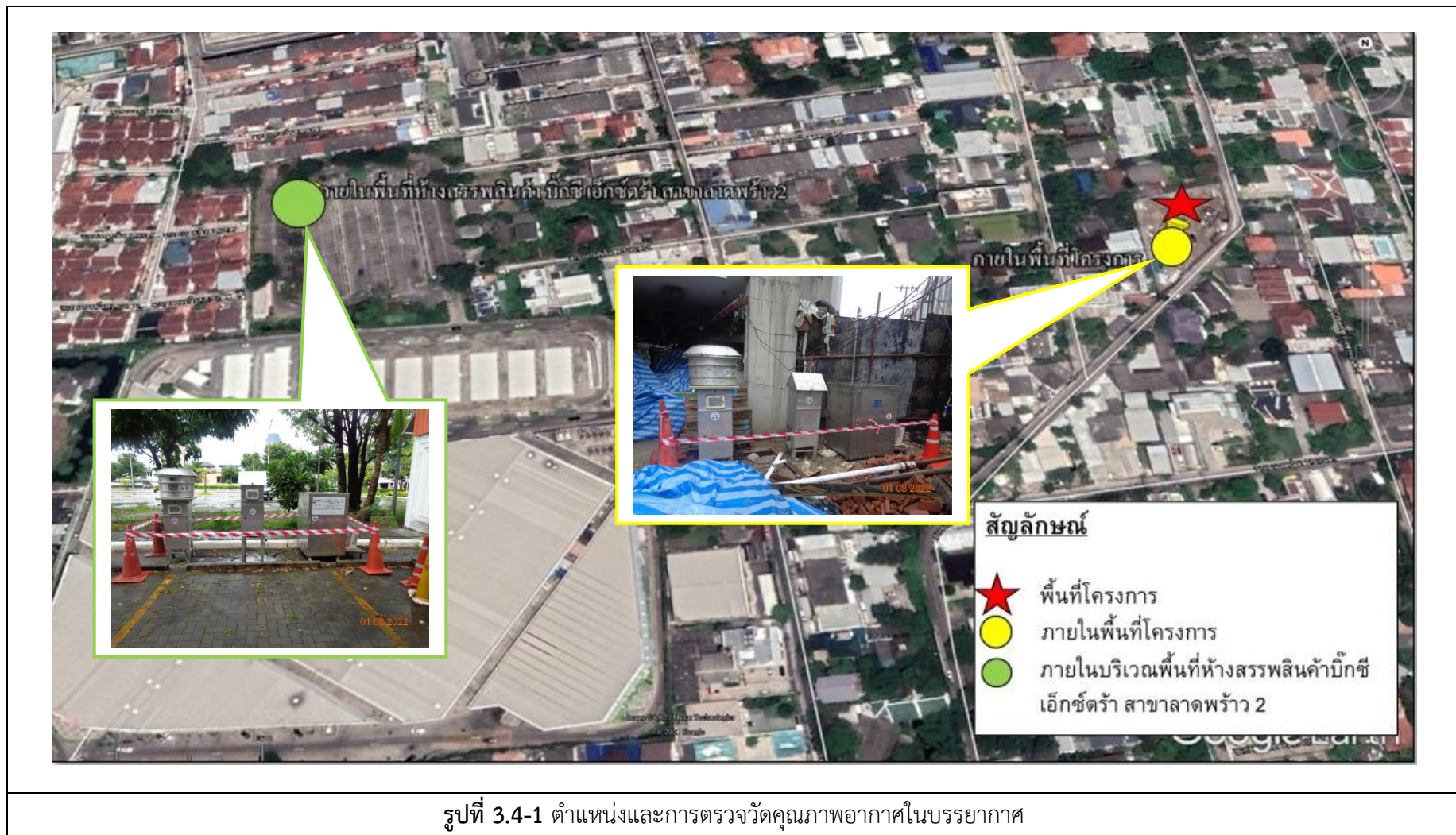
ตารางที่ 3.4-1 (ต่อ) ผลการตรวจวัดคุณภาพอากาศในบรรยากาศ

อันดับ	เวลา	ผลการตรวจวัด
		ภายในบริเวณพื้นที่ห้างสรรพสินค้า บิ๊กซี เอ็กซ์ตร้า สาขาลาดพร้าว 2
		SO ₂ (ppm)
		14-15/10/65
1.	11.00-12.00	0.0030
2.	12.00-13.00	0.0029
3.	13.00-14.00	0.0027
4.	14.00-15.00	0.0031
5.	15.00-16.00	0.0030
6.	16.00-17.00	0.0028
7.	17.00-18.00	0.0026
8.	18.00-19.00	0.0029
9.	19.00-20.00	0.0032
10.	20.00-21.00	0.0030
11.	21.00-22.00	0.0028
12.	22.00-23.00	0.0027
13.	23.00-00.00	0.0027
14.	00.00-01.00	0.0022
15.	01.00-02.00	0.0025
16.	02.00-03.00	0.0023
17.	03.00-04.00	0.0025
18.	04.00-05.00	0.0020
19.	05.00-06.00	0.0021
20.	06.00-07.00	0.0020
21.	07.00-08.00	0.0023
22.	08.00-09.00	0.0026
23.	09.00-10.00	0.0025
24.	10.00-11.00	0.0027
ค่าต่ำสุด		0.0020
ค่าสูงสุด		0.0032
ค่าเฉลี่ย		0.0026
มาตรฐาน ⁽¹⁾		0.30

พิกัด : 47P 0669542 UTM 1527438

มาตรฐาน : ⁽¹⁾ ประกาศคณะกรรมการสิ่งแวดล้อมแห่งชาติ ฉบับที่ 12 (พ.ศ. 2538) (ค.ศ. 1995) และฉบับที่ 21 (พ.ศ. 2544) (ค.ศ. 2001)
เรื่องกำหนดมาตรฐานค่าก๊าซซัลเฟอร์ไดออกไซด์ในบรรยากาศโดยทั่วไปในเวลา 1 ชั่วโมง

หมายเหตุ : ชื่อผู้บริษัทตรวจวัด : บริษัท เทคนิคสิ่งแวดล้อมไทย จำกัด



3.4.2 ผลการตรวจวัดระดับเสียง

จากการตรวจวัดระดับเสียงเฉลี่ย 24 ชั่วโมง (Leq 24 hr) ระดับเสียงสูงสุด (Lmax) และคำนวณระดับเสียงรบกวน จำนวน 2 สถานี ได้แก่ บริเวณภายในพื้นที่โครงการ และภายในบริเวณพื้นที่ทางสรรพสินค้า บิ๊กซี เอ็กซ์ตรา สาขาตลาดพร้าว 2 (ตรวจวัดเดือนละ 1 ครั้ง) ผลการตรวจวัดสรุปได้ดังนี้

❖ ภายในพื้นที่โครงการ ระดับเสียงเฉลี่ย 24 ชั่วโมง มีค่าอยู่ในช่วงระหว่าง 62.8 ถึง 68.7 เดซิเบล (เอ) ระดับเสียงสูงสุด มีค่าอยู่ในช่วงระหว่าง 94.1 ถึง 98.4 เดซิเบล (เอ) ซึ่งมีค่าอยู่ในเกณฑ์มาตรฐานตามประกาศคณะกรรมการสิ่งแวดล้อมแห่งชาติ ฉบับที่ 15 (พ.ศ. 2540) เรื่องกำหนดมาตรฐานระดับเสียงโดยทั่วไป และค่าระดับการรบกวน มีค่าอยู่ในช่วง -1.2 ถึง 29.5 เดซิเบล (เอ) ซึ่งส่วนใหญ่มีค่าอยู่ในเกณฑ์มาตรฐานตามประกาศคณะกรรมการสิ่งแวดล้อมแห่งชาติ ฉบับที่ 29 (พ.ศ. 2550) เรื่องค่าระดับเสียงรบกวน ยกเว้นในบางช่วงเวลาของการตรวจวัดที่พบว่ามีความเกินเกณฑ์มาตรฐานกำหนด

ทั้งนี้จากการตรวจสอบแหล่งกำเนิดเสียงภายในบริเวณพื้นที่โครงการ พบว่า ในช่วงเวลากลางวันมีแหล่งกำเนิดเสียงเกิดจากกิจกรรมการก่อสร้างภายในพื้นที่โครงการ โดยโครงการมีการก่อสร้างในช่วงเวลา 08.00-18.00 น. ซึ่งเสียงที่เกิดขึ้นเกิดจากการใช้งานเครื่องจักร เช่น การใช้รถแบคโฮในการขุด ตักดิน การใช้เครนในการยกวัสดุก่อสร้าง และการเชื่อมเหล็ก รวมถึงมียานพาหนะวิ่งเข้า-ออกภายในโครงการ เช่น รถบรรทุก และมีฝนตกในบางวัน สำหรับในช่วงเวลากลางคืน ระดับเสียงอาจเกิดจากการสัญจรของยานพาหนะเป็นหลัก เนื่องจากพื้นที่โครงการตั้งอยู่ถนนซอยลาดพร้าว 15 ห่างจากถนนลาดพร้าวประมาณ 500 เมตร และจุดตั้งเครื่องมือตรวจวัดห่างจากถนนซอยลาดพร้าว 15 ประมาณ 7 เมตร โดยถนนดังกล่าวมีการสัญจรของยานพาหนะไป-มาตลอดทั้งวัน จึงส่งผลให้ค่าระดับการรบกวนในบางช่วงเวลามีค่าสูงเกินเกณฑ์มาตรฐาน อย่างไรก็ตามในช่วงเวลากลางคืนโครงการไม่มีกิจกรรมก่อสร้างแต่อย่างใด จึงอาจกล่าวได้ว่าระดับเสียงที่เกิดขึ้นไม่ได้เกิดจากกิจกรรมของโครงการ

❖ ภายในบริเวณพื้นที่ทางสรรพสินค้า บิ๊กซี เอ็กซ์ตรา สาขาตลาดพร้าว 2 ระดับเสียงเฉลี่ย 24 ชั่วโมง มีค่าอยู่ในช่วงระหว่าง 51.8 ถึง 63.3 เดซิเบล (เอ) ระดับเสียงสูงสุด มีค่าอยู่ในช่วงระหว่าง 86.0 ถึง 97.2 เดซิเบล (เอ) ซึ่งมีค่าอยู่ในเกณฑ์มาตรฐานตามประกาศคณะกรรมการสิ่งแวดล้อมแห่งชาติ ฉบับที่ 15 (พ.ศ. 2540) เรื่องกำหนดมาตรฐานระดับเสียงโดยทั่วไป และค่าระดับการรบกวน มีค่าอยู่ในช่วง -16.0 ถึง 33.8 เดซิเบล (เอ) ซึ่งส่วนใหญ่มีค่าอยู่ในเกณฑ์มาตรฐานตามประกาศคณะกรรมการสิ่งแวดล้อมแห่งชาติ ฉบับที่ 29 (พ.ศ. 2550) เรื่องค่าระดับเสียงรบกวน ยกเว้นในบางช่วงเวลาของการตรวจวัดที่พบว่ามีความเกินเกณฑ์มาตรฐานกำหนด

ทั้งนี้จากการตรวจสอบแหล่งกำเนิดเสียงภายในบริเวณพื้นที่ห้างสรรพสินค้า บิ๊กซี เอ็กตร้า สาขาลาดพร้าว 2 พบว่า บริเวณตั้งเครื่องมือตรวจวัดอยู่ใกล้กับร้านรับบริการล้างรถ และลานจอดรถบริเวณด้านหลังห้างสรรพสินค้า ดังนั้นแหล่งกำเนิดเสียงในช่วงเวลากลางวันจึงเกิดจากกิจกรรมการล้างรถ และเสียงของยานพาหนะที่วิ่งเข้า-ออกห้างสรรพสินค้า สำหรับในช่วงเวลากลางคืน ระดับเสียงอาจเกิดจากการสัญจรของยานพาหนะเป็นหลัก เนื่องจากบริเวณตั้งเครื่องมือตรวจวัดอยู่ห่างจากถนนลาดพร้าวประมาณ 200 เมตร โดยถนนดังกล่าวมีการสัญจรของยานพาหนะไป-มาตลอดทั้งวัน อย่างไรก็ตามในช่วงเวลากลางคืนโครงการไม่มีกิจกรรมก่อสร้างแต่อย่างใด จึงอาจกล่าวได้ว่าระดับเสียงที่เกิดขึ้นไม่ได้เกิดจากกิจกรรมของโครงการ

ผลการตรวจวัดดังตารางที่ 3.4-2 ถึง 3.4-4 ตำแหน่งและการตรวจวัดแสดงดังรูปที่ 3.4-2

ตารางที่ 3.4-2 สรุปผลการตรวจวัดระดับเสียง

สถานีตรวจวัด	วันที่ตรวจวัด	ผลการตรวจวัด (dB(A))		
		Leq 24 hr	Lmax	ระดับเสียงรบกวน
1. ภายในพื้นที่โครงการ	11-12/07/65	62.0	94.1	-14.9 ถึง 18.4
	01-02/08/65	63.9	98.1	-1.2 ถึง 24.3
	28-29/09/65	63.2	98.4	-4.4 ถึง 29.5
	14-15/10/65	68.7	95.7	-19.3 ถึง 24.8
2. ภายในบริเวณพื้นที่ห้างสรรพสินค้า บิ๊กซีเอ็กตร้า สาขาลาดพร้าว 2	11-12/07/65	51.8	86.5	-16.0 ถึง 9.9
	01-02/08/65	54.4	97.2	-11.0 ถึง 9.9
	28-29/09/65	63.3	91.4	-8.5 ถึง 33.8
	14-15/10/65	52.8	86.0	-10.6 ถึง 9.2
มาตรฐาน ⁽¹⁾		70	115	<10 ⁽²⁾

มาตรฐาน : ⁽¹⁾ ประกาศคณะกรรมการสิ่งแวดล้อมแห่งชาติ ฉบับที่ 15 (พ.ศ. 2540) (ค.ศ.1997) เรื่องกำหนดมาตรฐานระดับเสียงโดยทั่วไป

⁽²⁾ ประกาศคณะกรรมการสิ่งแวดล้อมแห่งชาติ ฉบับที่ 29 (พ.ศ. 2550) (ค.ศ. 2007) เรื่องค่าระดับเสียงรบกวน

หมายเหตุ : ชื่อบริษัทผู้ตรวจวัด : บริษัท เทคนิคลีโวลุ่มไทย จำกัด

ตารางที่ 3.4-3 ผลการตรวจวัดระดับเสียงโดยทั่วไป

อันดับ	เวลา	ผลการตรวจวัด (dB (A))		
		ภายในพื้นที่โครงการ		
		11-12/07/65		
		Leq	Lmax	L90
1.	11.00-12.00	65.6	87.3	57.9
2.	12.00-13.00	65.7	88.7	56.5
3.	13.00-14.00	63.5	87.1	54.3
4.	14.00-15.00	54.7	76.1	47.8
5.	15.00-16.00	65.7	85.8	57.6
6.	16.00-17.00	64.7	92.4	57.4
7.	17.00-18.00	67.8	89.4	59.6
8.	18.00-19.00	67.9	94.1	60.6
9.	19.00-20.00	65.4	86.8	55.8
10.	20.00-21.00	64.7	85.1	56.7
11.	21.00-22.00	56.2	74.0	49.9
12.	22.00-23.00	50.3	73.7	46.0
13.	23.00-00.00	48.2	65.0	44.1
14.	00.00-01.00	47.5	67.7	43.4
15.	01.00-02.00	46.5	69.0	42.5
16.	02.00-03.00	47.4	74.5	41.7
17.	03.00-04.00	44.8	62.8	41.2
18.	04.00-05.00	48.9	77.6	40.7
19.	05.00-06.00	46.7	68.1	40.5
20.	06.00-07.00	47.6	69.2	41.3
21.	07.00-08.00	49.0	66.3	44.5
22.	08.00-09.00	51.7	83.0	46.2
23.	09.00-10.00	55.4	77.2	49.7
24.	10.00-11.00	62.4	82.8	55.4
Leq 24 hr		62.0	-	-
Lmax		-	94.1	-
มาตรฐาน		70	115	-
Ldn		62.6	-	-

พิกัด : 47P 0669941 UTM 1527442

มาตรฐาน : ประกาศคณะกรรมการสิ่งแวดล้อมแห่งชาติ ฉบับที่ 15 (พ.ศ. 2540) (ค.ศ. 1997) เรื่องกำหนดมาตรฐานระดับเสียงโดยทั่วไป

หมายเหตุ : ชื่อบริษัทผู้ตรวจวัด : บริษัท เทคนิคสิ่งแวดล้อมไทย จำกัด

ตารางที่ 3.4-3 (ต่อ) ผลการตรวจวัดระดับเสียงโดยทั่วไป

อันดับ	เวลา	ผลการตรวจวัด (dB (A))		
		ภายในพื้นที่โครงการ		
		01-02/08/65		
		Leq	Lmax	L90
1.	15.00-16.00	63.7	88.7	58.4
2.	16.00-17.00	62.5	85.2	56.5
3.	17.00-18.00	63.0	86.7	55.2
4.	18.00-19.00	60.9	85.4	54.2
5.	19.00-20.00	58.7	78.1	53.9
6.	20.00-21.00	58.9	79.1	53.8
7.	21.00-22.00	56.9	80.7	53.7
8.	22.00-23.00	62.1	80.3	54.5
9.	23.00-00.00	62.5	80.5	57.9
10.	00.00-01.00	60.7	76.8	59.1
11.	01.00-02.00	58.0	70.9	55.2
12.	02.00-03.00	58.4	72.6	55.1
13.	03.00-04.00	60.5	68.1	56.5
14.	04.00-05.00	62.6	74.1	57.7
15.	05.00-06.00	65.0	74.6	60.2
16.	06.00-07.00	64.2	78.1	56.0
17.	07.00-08.00	63.1	87.2	55.2
18.	08.00-09.00	67.1	95.2	59.8
19.	09.00-10.00	66.7	90.3	58.0
20.	10.00-11.00	68.1	98.1	59.6
21.	11.00-12.00	66.4	91.4	57.5
22.	12.00-13.00	63.8	91.6	53.7
23.	13.00-14.00	66.5	90.2	59.7
24.	14.00-15.00	66.8	89.6	58.8
Leq 24 hr		63.9	-	-
Lmax		-	98.1	-
มาตรฐาน		70	115	-
Ldn		69.0	-	-

พิกัด : 47P 0669950 UTM 1527442

มาตรฐาน : ประกาศคณะกรรมการสิ่งแวดล้อมแห่งชาติ ฉบับที่ 15 (พ.ศ. 2540) (ค.ศ. 1997) เรื่องกำหนดมาตรฐานระดับเสียงโดยทั่วไป

หมายเหตุ : ชื่อบริษัทผู้ตรวจวัด : บริษัท เทคนิคสิ่งแวดล้อมไทย จำกัด

ตารางที่ 3.4-3 (ต่อ) ผลการตรวจวัดระดับเสียงโดยทั่วไป

อันดับ	เวลา	ผลการตรวจวัด (dB (A))		
		ภายในพื้นที่โครงการ		
		28-29/09/65		
		Leq	Lmax	L90
1.	12.00-13.00	60.2	85.4	53.3
2.	13.00-14.00	61.5	87.3	54.4
3.	14.00-15.00	62.7	88.6	55.1
4.	15.00-16.00	60.0	78.9	54.7
5.	16.00-17.00	58.7	91.4	52.1
6.	17.00-18.00	54.1	75.8	51.0
7.	18.00-19.00	54.5	74.1	50.7
8.	19.00-20.00	57.6	98.4	51.1
9.	20.00-21.00	56.7	94.4	51.3
10.	21.00-22.00	54.8	67.0	50.9
11.	22.00-23.00	63.4	75.9	59.7
12.	23.00-00.00	64.6	82.5	60.7
13.	00.00-01.00	61.2	80.5	56.1
14.	01.00-02.00	65.6	89.4	59.6
15.	02.00-03.00	69.1	91.6	63.0
16.	03.00-04.00	67.9	94.7	61.9
17.	04.00-05.00	66.3	91.2	63.1
18.	05.00-06.00	66.5	91.1	61.7
19.	06.00-07.00	61.9	91.2	56.9
20.	07.00-08.00	59.9	89.9	56.3
21.	08.00-09.00	62.2	82.6	57.7
22.	09.00-10.00	64.2	85.4	60.0
23.	10.00-11.00	62.2	87.1	57.0
24.	11.00-12.00	59.3	79.7	56.4
Leq 24 hr		63.2	-	-
Lmax		-	98.4	-
มาตรฐาน		70	115	-
Ldn		71.8	-	-

พิกัด : 47P 0669941 UTM 1527442

มาตรฐาน : ประกาศคณะกรรมการสิ่งแวดล้อมแห่งชาติ ฉบับที่ 15 (พ.ศ. 2540) (ค.ศ. 1997) เรื่องกำหนดมาตรฐานระดับเสียงโดยทั่วไป

หมายเหตุ : ชื่อบริษัทผู้ตรวจวัด : บริษัท เทคนิคสิ่งแวดล้อมไทย จำกัด

ตารางที่ 3.4-3 (ต่อ) ผลการตรวจวัดระดับเสียงโดยทั่วไป

อันดับ	เวลา	ผลการตรวจวัด (dB (A))		
		ภายในพื้นที่โครงการ		
		14-15/10/65		
		Leq	Lmax	L90
1.	10.00-11.00	73.7	88.3	62.8
2.	11.00-12.00	77.2	94.7	64.9
3.	12.00-13.00	73.2	93.1	55.1
4.	13.00-14.00	73.2	95.7	62.9
5.	14.00-15.00	68.8	91.7	61.0
6.	15.00-16.00	70.7	85.1	56.6
7.	16.00-17.00	71.7	84.1	56.2
8.	17.00-18.00	57.4	83.2	48.1
9.	18.00-19.00	54.6	74.5	43.1
10.	19.00-20.00	54.9	77.3	43.2
11.	20.00-21.00	48.6	72.7	40.1
12.	21.00-22.00	46.2	70.3	39.9
13.	22.00-23.00	46.5	70.6	39.2
14.	23.00-00.00	45.4	72.5	38.5
15.	00.00-01.00	44.7	66.3	38.4
16.	01.00-02.00	47.7	71.8	38.4
17.	02.00-03.00	45.6	69.8	37.5
18.	03.00-04.00	47.6	71.2	37.5
19.	04.00-05.00	43.4	68.3	39.2
20.	05.00-06.00	44.9	71.2	38.8
21.	06.00-07.00	48.7	73.8	40.7
22.	07.00-08.00	55.4	87.1	46.2
23.	08.00-09.00	69.1	88.8	52.3
24.	09.00-10.00	72.4	90.3	58.9
Leq 24 hr		68.7	-	-
Lmax		-	95.7	-
มาตรฐาน		70	115	-
Ldn		68.8	-	-

พิกัด : 47P 0669941 UTM 1527442

มาตรฐาน : ประกาศคณะกรรมการสิ่งแวดล้อมแห่งชาติ ฉบับที่ 15 (พ.ศ. 2540) (ค.ศ. 1997) เรื่องกำหนดมาตรฐานระดับเสียงโดยทั่วไป

หมายเหตุ : ชื่อบริษัทผู้ตรวจวัด : บริษัท เทคนิคสิ่งแวดล้อมไทย จำกัด

ตารางที่ 3.4-3 (ต่อ) ผลการตรวจวัดระดับเสียงโดยทั่วไป

อันดับ	เวลา	ผลการตรวจวัด (dB (A))		
		ภายในบริเวณพื้นที่ทางสรรพสินค้า บิ๊กซี เอ็กซ์ตร้า สาขาตลาดพร้าว 2		
		11-12/07/65		
		Leq	Lmax	L90
1.	12.00-13.00	53.3	68.5	49.9
2.	13.00-14.00	59.0	86.5	51.0
3.	14.00-15.00	54.2	73.7	49.0
4.	15.00-16.00	51.3	67.4	48.0
5.	16.00-17.00	51.1	68.6	48.0
6.	17.00-18.00	50.2	62.8	47.6
7.	18.00-19.00	51.7	72.0	48.1
8.	19.00-20.00	51.3	72.4	49.4
9.	20.00-21.00	51.9	68.7	50.6
10.	21.00-22.00	51.4	64.5	50.3
11.	22.00-23.00	50.3	68.2	48.9
12.	23.00-00.00	50.2	64.6	48.4
13.	00.00-01.00	49.9	64.2	48.0
14.	01.00-02.00	48.7	61.3	47.5
15.	02.00-03.00	48.5	60.6	47.6
16.	03.00-04.00	48.5	71.9	46.1
17.	04.00-05.00	49.8	66.9	48.8
18.	05.00-06.00	49.2	59.4	47.9
19.	06.00-07.00	50.5	70.1	48.2
20.	07.00-08.00	52.1	65.5	49.9
21.	08.00-09.00	51.0	67.6	48.4
22.	09.00-10.00	50.6	68.4	48.3
23.	10.00-11.00	50.1	63.2	47.5
24.	11.00-12.00	49.5	61.9	47.1
Leq 24 hr		51.8	-	-
Lmax		-	86.5	-
มาตรฐาน		70	115	-
Ldn		56.6	-	-

พิกัด : 47P 0669540 UTM 1527468

มาตรฐาน : ประกาศคณะกรรมการสิ่งแวดล้อมแห่งชาติ ฉบับที่ 15 (พ.ศ. 2540) (ค.ศ. 1997) เรื่องกำหนดมาตรฐานระดับเสียงโดยทั่วไป

หมายเหตุ : ชื่อบริษัทผู้ตรวจวัด : บริษัท เทคนิคสิ่งแวดล้อมไทย จำกัด

ตารางที่ 3.4-3 (ต่อ) ผลการตรวจวัดระดับเสียงโดยทั่วไป

อันดับ	เวลา	ผลการตรวจวัด (dB (A))		
		ภายในบริเวณพื้นที่ทางสรรพสินค้า บิ๊กซี เอ็กซ์ตร้า สาขาลาดพร้าว 2		
		01-02/08/65		
		Leq	Lmax	L90
1.	16.00-17.00	56.1	86.9	52.0
2.	17.00-18.00	54.5	69.0	51.0
3.	18.00-19.00	56.9	78.9	52.8
4.	19.00-20.00	56.3	80.2	51.7
5.	20.00-21.00	55.7	83.1	51.2
6.	21.00-22.00	54.8	75.0	50.6
7.	22.00-23.00	51.7	71.3	49.1
8.	23.00-00.00	51.1	97.2	48.8
9.	00.00-01.00	51.2	83.3	48.5
10.	01.00-02.00	51.0	79.9	46.9
11.	02.00-03.00	49.7	66.0	46.0
12.	03.00-04.00	48.8	63.3	47.6
13.	04.00-05.00	50.0	58.9	49.1
14.	05.00-06.00	50.0	73.3	49.1
15.	06.00-07.00	53.5	73.2	51.3
16.	07.00-08.00	56.1	78.4	53.3
17.	08.00-09.00	54.4	74.8	49.7
18.	09.00-10.00	53.6	75.6	50.1
19.	10.00-11.00	53.9	76.1	50.8
20.	11.00-12.00	58.0	93.2	52.8
21.	12.00-13.00	55.6	77.6	53.1
22.	13.00-14.00	54.4	69.9	51.4
23.	14.00-15.00	57.2	73.6	53.9
24.	15.00-16.00	54.9	72.6	52.0
Leq 24 hr		54.4	-	-
Lmax		-	97.2	-
มาตรฐาน		70	115	-
Ldn		58.5	-	-

พิกัด : 47P 0669550 UTM 1527445

มาตรฐาน : ประกาศคณะกรรมการสิ่งแวดล้อมแห่งชาติ ฉบับที่ 15 (พ.ศ. 2540) (ค.ศ. 1997) เรื่องกำหนดมาตรฐานระดับเสียงโดยทั่วไป

หมายเหตุ : ชื่อบริษัทผู้ตรวจวัด : บริษัท เทคนิคสิ่งแวดล้อมไทย จำกัด

ตารางที่ 3.4-3 (ต่อ) ผลการตรวจวัดระดับเสียงโดยทั่วไป

อันดับ	เวลา	ผลการตรวจวัด (dB (A))		
		ภายในบริเวณพื้นที่ทางสรรพสินค้า บิ๊กซี เอ็กซ์ตร้า สาขาลาดพร้าว 2		
		28-29/09/65		
		Leq	Lmax	L90
1.	13.00-14.00	59.1	91.4	54.4
2.	14.00-15.00	56.4	73.8	54.1
3.	15.00-16.00	56.6	76.8	53.2
4.	16.00-17.00	56.4	76.8	54.1
5.	17.00-18.00	58.3	82.1	54.1
6.	18.00-19.00	57.0	75.1	54.6
7.	19.00-20.00	56.8	72.9	54.2
8.	20.00-21.00	55.4	69.9	53.8
9.	21.00-22.00	57.5	69.7	54.1
10.	22.00-23.00	64.5	82.8	62.2
11.	23.00-00.00	63.6	70.6	58.4
12.	00.00-01.00	66.5	74.7	57.3
13.	01.00-02.00	69.7	76.0	65.8
14.	02.00-03.00	70.0	75.5	66.6
15.	03.00-04.00	66.6	74.6	62.7
16.	04.00-05.00	67.7	74.3	65.6
17.	05.00-06.00	64.9	83.7	61.6
18.	06.00-07.00	58.2	71.7	55.3
19.	07.00-08.00	57.5	85.9	55.2
20.	08.00-09.00	56.8	75.1	54.8
21.	09.00-10.00	57.0	74.3	55.1
22.	10.00-11.00	58.0	82.4	55.4
23.	11.00-12.00	57.2	73.3	54.8
24.	12.00-13.00	56.7	77.2	53.5
Leq 24 hr		63.3	-	-
Lmax		-	91.4	-
มาตรฐาน		70	115	-
Ldn		72.6	-	-

พิกัด : 47P 0669546 UTM 15274648

มาตรฐาน : ประกาศคณะกรรมการสิ่งแวดล้อมแห่งชาติ ฉบับที่ 15 (พ.ศ. 2540) (ค.ศ. 1997) เรื่องกำหนดมาตรฐานระดับเสียงโดยทั่วไป

หมายเหตุ : ชื่อบริษัทผู้ตรวจวัด : บริษัท เทคนิคสิ่งแวดล้อมไทย จำกัด

ตารางที่ 3.4-3 (ต่อ) ผลการตรวจวัดระดับเสียงโดยทั่วไป

อันดับ	เวลา	ผลการตรวจวัด (dB (A))		
		ภายในบริเวณพื้นที่ทางสรรพสินค้า บิ๊กซี เอ็กซ์ตร้า สาขาลาดพร้าว 2		
		14-15/10/65		
		Leq	Lmax	L90
1.	11.00-12.00	56.9	80.1	49.4
2.	12.00-13.00	55.3	79.7	49.0
3.	13.00-14.00	54.9	78.7	50.3
4.	14.00-15.00	53.5	72.4	48.8
5.	15.00-16.00	55.4	86.0	51.0
6.	16.00-17.00	55.9	78.3	50.1
7.	17.00-18.00	55.3	78.6	50.4
8.	18.00-19.00	54.6	77.7	49.6
9.	19.00-20.00	52.6	70.2	48.9
10.	20.00-21.00	51.6	71.5	47.8
11.	21.00-22.00	52.5	77.7	47.5
12.	22.00-23.00	48.3	65.5	45.7
13.	23.00-00.00	47.0	64.1	45.4
14.	00.00-01.00	46.4	63.5	45.0
15.	01.00-02.00	45.4	54.7	44.6
16.	02.00-03.00	45.2	55.8	44.2
17.	03.00-04.00	45.1	49.4	44.3
18.	04.00-05.00	44.0	62.3	42.3
19.	05.00-06.00	45.2	54.9	43.1
20.	06.00-07.00	55.4	78.6	47.2
21.	07.00-08.00	48.2	68.6	45.6
22.	08.00-09.00	50.6	71.6	44.7
23.	09.00-10.00	54.4	75.2	47.8
24.	10.00-11.00	54.3	69.4	46.7
Leq 24 hr		52.8	-	-
Lmax		-	86.0	-
มาตรฐาน		70	115	-
Ldn		56.5	-	-

พิกัด : 47P 0669546 UTM 15274648

มาตรฐาน : ประกาศคณะกรรมการสิ่งแวดล้อมแห่งชาติ ฉบับที่ 15 (พ.ศ. 2540) (ค.ศ. 1997) เรื่องกำหนดมาตรฐานระดับเสียงโดยทั่วไป

หมายเหตุ : ชื่อบริษัทผู้ตรวจวัด : บริษัท เทคนิคสิ่งแวดล้อมไทย จำกัด

ตารางที่ 3.4-4 ผลการตรวจวัดระดับเสียงรบกวน

อันดับ	เวลา	ผลการตรวจวัด (dB(A))					
		ภายในพื้นที่โครงการ					
		ระดับเสียงของแหล่งกำเนิด (Leq)	ระดับเสียงขณะไม่มีการรบกวน (Leq)	ตัวปรับค่าระดับเสียง	ระดับเสียงขณะมีการรบกวน	ระดับเสียงพื้นฐาน (L ₉₀)	ค่าระดับการรบกวน
		11-12/07/65	21-22/03/64	-	-	21-22/03/64	-
1.	11.00-12.00	65.6	58.0	0.5	65.1	52.4	12.7
2.	12.00-13.00	65.7	55.5	0.5	65.2	51.4	13.8
3.	13.00-14.00	63.5	56.2	1.0	62.5	52.3	10.2
4.	14.00-15.00	54.7	56.5	7.0	47.7	52.1	-4.4
5.	15.00-16.00	65.7	57.8	0.5	65.2	52.2	13.0
6.	16.00-17.00	64.7	55.4	0.5	64.2	51.1	13.1
7.	17.00-18.00	67.8	56.2	0.5	67.3	50.9	16.4
8.	18.00-19.00	67.9	53.7	0.0	67.9	49.5	18.4
9.	19.00-20.00	65.4	52.8	0.0	65.4	49.6	15.8
10.	20.00-21.00	64.7	51.4	0.0	64.7	49.8	14.9
11.	21.00-22.00	56.2	52.8	3.0	53.2	48.8	4.4
12.	22.00-22.05	49.6	46.2	3.0	49.6	44.6	5.0
	22.05-22.10	48.9	48.6	7.0	44.9	47.3	-2.4
	22.10-22.15	49.0	46.9	4.5	47.5	44.3	3.2
	22.15-22.20	48.7	47.9	7.0	44.7	46.1	-1.4
	22.20-22.25	55.1	54.0	7.0	51.1	49.1	2.0
	22.25-22.30	48.5	51.7	7.0	44.5	49.0	-4.5
	22.30-22.35	50.5	54.5	7.0	46.5	49.0	-2.5
	22.35-22.40	48.0	50.1	7.0	44.0	49.8	-5.8
	22.40-22.45	52.1	51.1	7.0	48.1	48.9	-0.8
	22.45-22.50	49.8	60.1	7.0	45.8	48.5	-2.7
	22.50-22.55	49.8	47.0	3.0	49.8	45.6	4.2
	22.55-23.00	47.7	47.7	7.0	43.7	45.7	-2.0
	23.00-23.05	48.8	44.8	2.0	49.8	43.2	6.6
	23.05-23.10	48.8	45.3	2.0	49.8	43.2	6.6
	23.10-23.15	50.0	57.2	7.0	46.0	48.3	-2.3
	23.15-23.20	48.4	50.2	7.0	44.4	48.9	-4.5
13.	23.20-23.25	49.1	47.6	4.5	47.6	46.1	1.5
	23.25-23.30	47.0	52.7	7.0	43.0	48.4	-5.4
	23.30-23.35	47.3	57.8	7.0	43.3	48.5	-5.2
	23.35-23.40	48.8	55.1	7.0	44.8	48.5	-3.7
	23.40-23.45	47.3	48.6	7.0	43.3	47.7	-4.4
	23.45-23.50	46.9	48.0	7.0	42.9	47.8	-4.9
	23.50-23.55	48.3	43.9	2.0	49.3	42.1	7.2
	23.55-00.00	46.7	43.7	3.0	46.7	42.3	4.4
	00.00-00.05	47.9	48.8	7.0	43.9	48.0	-4.1
	00.05-00.10	46.7	49.1	7.0	42.7	47.4	-4.7
	00.10-00.15	47.8	43.6	2.0	48.8	40.6	8.2
	00.15-00.20	46.0	45.0	7.0	42.0	43.6	-1.6
	00.20-00.25	46.4	48.2	7.0	42.4	47.2	-4.8
	00.25-00.30	46.1	47.5	7.0	42.1	47.3	-5.2
	00.30-00.35	46.8	56.7	7.0	42.8	52.3	-9.5
	00.35-00.40	49.9	53.2	7.0	45.9	50.5	-4.6
14.	00.40-00.45	48.4	47.9	7.0	44.4	46.3	-1.9
	00.45-00.50	46.9	52.4	7.0	42.9	48.3	-5.4
	00.50-00.55	49.0	43.9	1.5	50.5	41.6	8.9
	00.55-01.00	45.5	44.5	7.0	41.5	43.2	-1.7
มาตรฐาน							<10

ตารางที่ 3.4-4 (ต่อ) ผลการตรวจวัดระดับเสียงรบกวน

อันดับ	เวลา	ผลการตรวจวัด (dB(A))					
		ภายในพื้นที่โครงการ					
		ระดับเสียงของแหล่งกำเนิด (Leq)	ระดับเสียงขณะไม่มีการรบกวน (Leq)	ตัวปรับค่าระดับเสียง	ระดับเสียงขณะมีการรบกวน	ระดับเสียงพื้นฐาน (L ₉₀)	ค่าระดับการรบกวน
		11-12/07/65	21-22/03/64	-	-	21-22/03/64	-
15.	01.00-01.05	47.5	46.1	7.0	43.5	45.1	-1.6
	01.05-01.10	48.4	47.7	7.0	44.4	46.3	-1.9
	01.10-01.15	47.6	46.6	7.0	43.6	45.1	-1.5
	01.15-01.20	47.3	45.2	4.5	45.8	43.1	2.7
	01.20-01.25	46.5	48.5	7.0	42.5	47.9	-5.4
	01.25-01.30	45.4	51.8	7.0	41.4	48.2	-6.8
	01.30-01.35	45.4	58.8	7.0	41.4	48.4	-7.0
	01.35-01.40	45.3	46.6	7.0	41.3	44.6	-3.3
	01.40-01.45	46.9	44.6	4.5	45.4	42.9	2.5
	01.45-01.50	45.4	54.2	7.0	41.4	47.7	-6.3
16.	01.50-01.55	46.0	50.0	7.0	42.0	47.7	-5.7
	01.55-02.00	45.4	49.3	7.0	41.4	48.0	-6.6
	02.00-02.05	47.5	49.7	7.0	43.5	48.0	-4.5
	02.05-02.10	44.9	43.2	4.5	43.4	42.5	0.9
	02.10-02.15	46.2	43.7	3.0	46.2	41.7	4.5
	02.15-02.20	48.5	47.6	7.0	44.5	46.3	-1.8
	02.20-02.25	44.8	48.2	7.0	40.8	47.5	-6.7
	02.25-02.30	45.7	46.9	7.0	41.7	45.6	-3.9
	02.30-02.35	45.4	49.2	7.0	41.4	47.9	-6.5
	02.35-02.40	51.2	48.8	4.5	49.7	47.7	2.0
17.	02.40-02.45	48.4	45.9	3.0	48.4	43.7	4.7
	02.45-02.50	49.6	51.3	7.0	45.6	47.6	-2.0
	02.50-02.55	45.1	50.8	7.0	41.1	47.7	-6.6
	02.55-03.00	45.9	50.2	7.0	41.9	47.5	-5.6
	03.00-03.05	44.6	47.4	7.0	40.6	46.1	-5.5
	03.05-03.10	44.3	47.2	7.0	40.3	46.4	-6.1
	03.10-03.15	45.5	50.2	7.0	41.5	48.3	-6.8
	03.15-03.20	44.4	46.6	7.0	40.4	45.2	-4.8
	03.20-03.25	46.6	44.8	4.5	45.1	43.9	1.2
	03.25-03.30	44.7	44.5	7.0	40.7	42.8	-2.1
18.	03.30-03.35	45.1	45.0	7.0	41.1	43.8	-2.7
	03.35-03.40	45.7	45.2	7.0	41.7	44.2	-2.5
	03.40-03.45	43.9	47.0	7.0	39.9	45.0	-5.1
	03.45-03.50	44.6	47.4	7.0	40.6	46.1	-5.5
	03.50-03.55	43.8	48.1	7.0	39.8	45.3	-5.5
	03.55-04.00	44.1	56.7	7.0	40.1	52.3	-12.2
	04.00-04.05	45.5	48.1	7.0	41.5	46.4	-4.9
	04.05-04.10	56.4	57.7	7.0	52.4	55.3	-2.9
	04.10-04.15	50.5	47.1	3.0	50.5	46.0	4.5
	04.15-04.20	48.9	49.2	7.0	44.9	47.9	-3.0
	04.20-04.25	45.3	50.2	7.0	41.3	48.8	-7.5
	04.25-04.30	46.4	65.3	7.0	42.4	49.7	-7.3
	04.30-04.35	47.7	50.6	7.0	43.7	49.3	-5.6
	04.35-04.40	43.7	50.6	7.0	39.7	49.1	-9.4
	04.40-04.45	43.9	49.0	7.0	39.9	46.3	-6.4
	04.45-04.50	45.9	49.8	7.0	41.9	47.3	-5.4
	04.50-04.55	43.8	51.0	7.0	39.8	50.3	-10.5
	04.55-05.00	43.4	55.5	7.0	39.4	52.5	-13.1
มาตรฐาน							<10

ตารางที่ 3.4-4 (ต่อ) ผลการตรวจวัดระดับเสียงรบกวน

อันดับ	เวลา	ผลการตรวจวัด (dB(A))					
		ภายในพื้นที่โครงการ					
		ระดับเสียงของแหล่งกำเนิด (Leq)	ระดับเสียงขณะไม่มีการรบกวน (Leq)	ตัวปรับค่าระดับเสียง	ระดับเสียงขณะมีการรบกวน	ระดับเสียงพื้นฐาน (L ₉₀)	ค่าระดับการรบกวน
		11-12/07/65	21-22/03/64	-	-	21-22/03/64	-
19.	05.00-05.05	54.0	55.3	7.0	50.0	54.3	-4.3
	05.05-05.10	49.0	51.9	7.0	45.0	50.9	-5.9
	05.10-05.15	43.3	54.3	7.0	39.3	50.0	-10.7
	05.15-05.20	43.0	56.0	7.0	39.0	51.0	-12.0
	05.20-05.25	44.2	52.0	7.0	40.2	50.5	-10.3
	05.25-05.30	43.8	54.1	7.0	39.8	50.7	-10.9
	05.30-05.35	43.3	53.1	7.0	39.3	50.5	-11.2
	05.35-05.40	43.4	56.9	7.0	39.4	50.2	-10.8
	05.40-05.45	44.4	54.4	7.0	40.4	51.3	-10.9
	05.45-05.50	43.9	53.4	7.0	39.9	50.6	-10.7
	05.50-05.55	43.7	53.8	7.0	39.7	51.1	-11.4
	05.55-06.00	43.5	56.5	7.0	39.5	50.5	-11.0
20.	06.00-07.00	47.6	56.1	7.0	40.6	51.5	-10.9
21.	07.00-08.00	49.0	61.8	7.0	42.0	54.3	-12.3
22.	08.00-09.00	51.7	63.0	7.0	44.7	59.6	-14.9
23.	09.00-10.00	55.4	58.5	7.0	48.4	52.8	-4.4
24.	10.00-11.00	62.4	56.9	1.5	60.9	50.9	10.0
มาตรฐาน							<10

พิกัด : 47P 0669941 UTM 1527442

มาตรฐาน : ประกาศคณะกรรมการสิ่งแวดล้อมแห่งชาติ ฉบับที่ 29 (พ.ศ. 2550) (ค.ศ. 2007) เรื่องค่าระดับเสียงรบกวน

หมายเหตุ : อ้างอิงวิธีการตรวจวัดตามประกาศคณะกรรมการควบคุมมลพิษ เรื่องวิธีการตรวจวัดระดับเสียงพื้นฐาน ระดับเสียงขณะไม่มีการรบกวน การตรวจวัดและคำนวณระดับเสียงขณะมีการรบกวน การคำนวณค่าระดับการรบกวน และแบบบันทึกการตรวจวัดเสียงรบกวน (พ.ศ. 2550) (ค.ศ. 2007)

ชื่อบริษัทผู้ตรวจวัด : บริษัท เทคนิคสิ่งแวดล้อมไทย จำกัด

ตารางที่ 3.4-4 (ต่อ) ผลการตรวจวัดระดับเสียงรบกวน

อันดับ	เวลา	ผลการตรวจวัด (dB(A))					
		ภายในพื้นที่โครงการ					
		ระดับเสียงของ แหล่งกำเนิด (Leq)	ระดับเสียงขณะ ไม่มีการรบกวน (Leq)	ตัวปรับค่า ระดับเสียง	ระดับเสียงขณะ มีการรบกวน	ระดับเสียงพื้นฐาน (L ₉₀)	ค่าระดับการ รบกวน
		01-02/08/65	21-22/03/64	-	-	21-22/03/64	-
1.	15.00-16.00	63.7	57.8	1.5	62.2	52.2	10.0
2.	16.00-17.00	62.5	55.4	1.0	61.5	51.1	10.4
3.	17.00-18.00	63.0	56.2	1.0	62.0	50.9	11.1
4.	18.00-19.00	60.9	53.7	1.0	59.9	49.5	10.4
5.	19.00-20.00	58.7	52.8	1.5	57.2	49.6	7.6
6.	20.00-21.00	58.9	51.4	0.5	58.4	49.8	8.6
7.	21.00-22.00	56.9	52.8	2.0	54.9	48.8	6.1
8.	22.00-22.05	56.0	46.2	0.5	58.5	44.6	13.9
	22.05-22.10	56.2	48.6	0.5	58.7	47.3	11.4
	22.10-22.15	56.2	46.9	0.5	58.7	44.3	14.4
	22.15-22.20	56.0	47.9	0.5	58.5	46.1	12.4
	22.20-22.25	54.8	54.0	7.0	50.8	49.1	1.7
	22.25-22.30	57.7	51.7	1.5	59.2	49.0	10.2
	22.30-22.35	60.6	54.5	1.5	62.1	49.0	13.1
	22.35-22.40	62.7	50.1	0.0	65.7	49.8	15.9
	22.40-22.45	64.5	51.1	0.0	67.5	48.9	18.6
	22.45-22.50	66.6	60.1	1.0	68.6	48.5	20.1
	22.50-22.55	63.0	47.0	0.0	66.0	45.6	20.4
	22.55-23.00	66.8	47.7	0.0	69.8	45.7	24.1
9.	23.00-23.05	63.2	44.8	0.0	66.2	43.2	23.0
	23.05-23.10	64.5	45.3	0.0	67.5	43.2	24.3
	23.10-23.15	64.1	57.2	1.0	66.1	48.3	17.8
	23.15-23.20	62.2	50.2	0.5	64.7	48.9	15.8
	23.20-23.25	66.2	47.6	0.0	69.2	46.1	23.1
	23.25-23.30	64.2	52.7	0.5	66.7	48.4	18.3
	23.30-23.35	61.7	57.8	2.0	62.7	48.5	14.2
	23.35-23.40	60.4	55.1	1.5	61.9	48.5	13.4
	23.40-23.45	59.7	48.6	0.5	62.2	47.7	14.5
	23.45-23.50	59.1	48.0	0.5	61.6	47.8	13.8
	23.50-23.55	58.1	43.9	0.0	61.1	42.1	19.0
	23.55-00.00	57.7	43.7	0.0	60.7	42.3	18.4
10.	00.00-00.05	57.0	48.8	0.5	59.5	48.0	11.5
	00.05-00.10	57.0	49.1	0.5	59.5	47.4	12.1
	00.10-00.15	57.3	43.6	0.0	60.3	40.6	19.7
	00.15-00.20	58.9	45.0	0.0	61.9	43.6	18.3
	00.20-00.25	60.3	48.2	0.5	62.8	47.2	15.6
	00.25-00.30	60.4	47.5	0.0	63.4	47.3	16.1
	00.30-00.35	61.2	56.7	1.5	62.7	52.3	10.4
	00.35-00.40	61.9	53.2	0.5	64.4	50.5	13.9
	00.40-00.45	61.9	47.9	0.0	64.9	46.3	18.6
	00.45-00.50	63.5	52.4	0.5	66.0	48.3	17.7
	00.50-00.55	62.9	43.9	0.0	65.9	41.6	24.3
	00.55-01.00	60.5	44.5	0.0	63.5	43.2	20.3
มาตรฐาน							<10

ตารางที่ 3.4-4 (ต่อ) ผลการตรวจวัดระดับเสียงรบกวน

อันดับ	เวลา	ผลการตรวจวัด (dB(A))					
		ภายในพื้นที่โครงการ					
		ระดับเสียงของแหล่งกำเนิด (Leq)	ระดับเสียงขณะไม่มีการรบกวน (Leq)	ตัวปรับค่าระดับเสียง	ระดับเสียงขณะมีการรบกวน	ระดับเสียงพื้นฐาน (L ₉₀)	ค่าระดับการรบกวน
		01-02/08/65	21-22/03/64	-	-	21-22/03/64	-
11.	01.00-01.05	58.1	46.1	0.5	60.6	45.1	15.5
	01.05-01.10	57.8	47.7	0.5	60.3	46.3	14.0
	01.10-01.15	57.2	46.6	0.5	59.7	45.1	14.6
	01.15-01.20	57.5	45.2	0.5	60.0	43.1	16.9
	01.20-01.25	57.4	48.5	0.5	59.9	47.9	12.0
	01.25-01.30	59.0	51.8	1.0	61.0	48.2	12.8
	01.30-01.35	58.2	58.8	7.0	54.2	48.4	5.8
	01.35-01.40	58.8	46.6	0.5	61.3	44.6	16.7
	01.40-01.45	58.4	44.6	0.0	61.4	42.9	18.5
	01.45-01.50	57.2	54.2	3.0	57.2	47.7	9.5
12.	01.50-01.55	57.8	50.0	0.5	60.3	47.7	12.6
	01.55-02.00	58.5	49.3	0.5	61.0	48.0	13.0
	02.00-02.05	57.7	49.7	0.5	60.2	48.0	12.2
	02.05-02.10	58.2	43.2	0.0	61.2	42.5	18.7
	02.10-02.15	57.8	43.7	0.0	60.8	41.7	19.1
	02.15-02.20	57.4	47.6	0.5	59.9	46.3	13.6
	02.20-02.25	58.9	48.2	0.5	61.4	47.5	13.9
	02.25-02.30	58.0	46.9	0.5	60.5	45.6	14.9
	02.30-02.35	58.0	49.2	0.5	60.5	47.9	12.6
	02.35-02.40	58.8	48.8	0.5	61.3	47.7	13.6
13.	02.40-02.45	58.4	45.9	0.0	61.4	43.7	17.7
	02.45-02.50	58.7	51.3	1.0	60.7	47.6	13.1
	02.50-02.55	58.7	50.8	0.5	61.2	47.7	13.5
	02.55-03.00	59.5	50.2	0.5	62.0	47.5	14.5
	03.00-03.05	59.4	47.4	0.5	61.9	46.1	15.8
	03.05-03.10	58.8	47.2	0.5	61.3	46.4	14.9
	03.10-03.15	59.9	50.2	0.5	62.4	48.3	14.1
	03.15-03.20	60.4	46.6	0.0	63.4	45.2	18.2
	03.20-03.25	61.1	44.8	0.0	64.1	43.9	20.2
	03.25-03.30	61.2	44.5	0.0	64.2	42.8	21.4
14.	03.30-03.35	60.7	45.0	0.0	63.7	43.8	19.9
	03.35-03.40	60.1	45.2	0.0	63.1	44.2	18.9
	03.40-03.45	60.2	47.0	0.0	63.2	45.0	18.2
	03.45-03.50	61.2	47.4	0.0	64.2	46.1	18.1
	03.50-03.55	62.0	48.1	0.0	65.0	45.3	19.7
	03.55-04.00	59.9	56.7	3.0	59.9	52.3	7.6
	04.00-04.05	61.9	48.1	0.0	64.9	46.4	18.5
	04.05-04.10	58.1	57.7	7.0	54.1	55.3	-1.2
	04.10-04.15	60.9	47.1	0.0	63.9	46.0	17.9
	04.15-04.20	61.0	49.2	0.5	63.5	47.9	15.6
	04.20-04.25	62.0	50.2	0.5	64.5	48.8	15.7
	04.25-04.30	62.2	65.3	7.0	58.2	49.7	8.5
	04.30-04.35	61.5	50.6	0.5	64.0	49.3	14.7
	04.35-04.40	61.5	50.6	0.5	64.0	49.1	14.9
	04.40-04.45	64.1	49.0	0.0	67.1	46.3	20.8
	04.45-04.50	63.8	49.8	0.0	66.8	47.3	19.5
	04.50-04.55	66.3	51.0	0.0	69.3	50.3	19.0
	04.55-05.00	62.7	55.5	1.0	64.7	52.5	12.2
มาตรฐาน							<10

ตารางที่ 3.4-4 (ต่อ) ผลการตรวจวัดระดับเสียงรบกวน

อันดับ	เวลา	ผลการตรวจวัด (dB(A))					
		ภายในพื้นที่โครงการ					
		ระดับเสียงของแหล่งกำเนิด (Leq)	ระดับเสียงขณะไม่มีการรบกวน (Leq)	ตัวปรับค่าระดับเสียง	ระดับเสียงขณะมีการรบกวน	ระดับเสียงพื้นฐาน (L ₉₀)	ค่าระดับการรบกวน
		01-02/08/65	21-22/03/64	-	-	21-22/03/64	-
15.	05.00-05.05	63.4	55.3	0.5	65.9	54.3	11.6
	05.05-05.10	66.3	51.9	0.0	69.3	50.9	18.4
	05.10-05.15	64.2	54.3	0.5	66.7	50.0	16.7
	05.15-05.20	63.9	56.0	0.5	66.4	51.0	15.4
	05.20-05.25	65.1	52.0	0.0	68.1	50.5	17.6
	05.25-05.30	65.4	54.1	0.5	67.9	50.7	17.2
	05.30-05.35	66.2	53.1	0.0	69.2	50.5	18.7
	05.35-05.40	65.5	56.9	0.5	68.0	50.2	17.8
	05.40-05.45	66.1	54.4	0.5	68.6	51.3	17.3
	05.45-05.50	65.0	53.4	0.5	67.5	50.6	16.9
	05.50-05.55	64.5	53.8	0.5	67.0	51.1	15.9
	05.55-06.00	63.4	56.5	1.0	65.4	50.5	14.9
16.	06.00-07.00	64.2	56.1	0.5	63.7	51.5	12.2
17.	07.00-08.00	63.1	61.8	7.0	56.1	54.3	1.8
18.	08.00-09.00	67.1	63.0	2.0	65.1	59.6	5.5
19.	09.00-10.00	66.7	58.5	0.5	66.2	52.8	13.4
20.	10.00-11.00	68.1	56.9	0.5	67.6	50.9	16.7
21.	11.00-12.00	66.4	58.0	0.5	65.9	52.4	13.5
22.	12.00-13.00	63.8	55.5	0.5	63.3	51.4	11.9
23.	13.00-14.00	66.5	56.2	0.5	66.0	52.3	13.7
24.	14.00-15.00	66.8	56.5	0.5	66.3	52.1	14.2
มาตรฐาน							<10

พิกัด : 47P 0669950 UTM 1527441

มาตรฐาน : ประกาศคณะกรรมการสิ่งแวดล้อมแห่งชาติ ฉบับที่ 29 (พ.ศ. 2550) (ค.ศ. 2007) เรื่องค่าระดับเสียงรบกวน

หมายเหตุ : อ้างอิงวิธีการตรวจวัดตามประกาศคณะกรรมการควบคุมมลพิษ เรื่องวิธีการตรวจวัดระดับเสียงพื้นฐาน ระดับเสียงขณะไม่มีการรบกวน การตรวจวัดและคำนวณระดับเสียงขณะมีการรบกวน การคำนวณค่าระดับการรบกวน และแบบบันทึกการตรวจวัดเสียงรบกวน (พ.ศ. 2550) (ค.ศ. 2007)

ชื่อบริษัทผู้ตรวจวัด : บริษัท เทคนิคล้างสิ่งแวดล้อมไทย จำกัด

ตารางที่ 3.4-4 (ต่อ) ผลการตรวจวัดระดับเสียงรบกวน

อันดับ	เวลา	ผลการตรวจวัด (dB(A))					
		ภายในพื้นที่โครงการ					
		ระดับเสียงของแหล่งกำเนิด (Leq)	ระดับเสียงขณะไม่มีการรบกวน (Leq)	ตัวปรับค่าระดับเสียง	ระดับเสียงขณะมีการรบกวน	ระดับเสียงพื้นฐาน (L ₉₀)	ค่าระดับการรบกวน
		28-29/09/65	21-22/03/64	-	-	21-22/03/64	-
1.	12.00-13.00	60.2	55.5	1.5	58.7	51.4	7.3
2.	13.00-14.00	61.5	56.2	1.5	60.0	52.3	7.7
3.	14.00-15.00	62.7	56.5	1.5	61.2	52.1	9.1
4.	15.00-16.00	60.0	57.8	4.5	55.5	52.2	3.3
5.	16.00-17.00	58.7	55.4	3.0	55.7	51.1	4.6
6.	17.00-18.00	54.1	56.2	7.0	47.1	50.9	-3.8
7.	18.00-19.00	54.5	53.7	7.0	47.5	49.5	-2.0
8.	19.00-20.00	57.6	52.8	1.5	56.1	49.6	6.5
9.	20.00-21.00	56.7	51.4	1.5	55.2	49.8	5.4
10.	21.00-22.00	54.8	52.8	4.5	50.3	48.8	1.5
11.	22.00-22.05	58.3	46.2	0.5	60.8	44.6	16.2
	22.05-22.10	61.0	48.6	0.5	63.5	47.3	16.2
	22.10-22.15	64.9	46.9	0.0	67.9	44.3	23.6
	22.15-22.20	62.7	47.9	0.0	65.7	46.1	19.6
	22.20-22.25	61.1	54.0	1.0	63.1	49.1	14.0
	22.25-22.30	63.6	51.7	0.5	66.1	49.0	17.1
	22.30-22.35	65.7	54.5	0.5	68.2	49.0	19.2
	22.35-22.40	64.9	50.1	0.0	67.9	49.8	18.1
	22.40-22.45	64.5	51.1	0.0	67.5	48.9	18.6
	22.45-22.50	64.6	60.1	1.5	66.1	48.5	17.6
	22.50-22.55	63.5	47.0	0.0	66.5	45.6	20.9
	22.55-23.00	61.4	47.7	0.0	64.4	45.7	18.7
	23.00-23.05	64.9	44.8	0.0	67.9	43.2	24.7
	23.05-23.10	67.6	45.3	0.0	70.6	43.2	27.4
	23.10-23.15	68.1	57.2	0.5	70.6	48.3	22.3
	23.15-23.20	67.2	50.2	0.0	70.2	48.9	21.3
12.	23.20-23.25	64.0	47.6	0.0	67.0	46.1	20.9
	23.25-23.30	66.0	52.7	0.0	69.0	48.4	20.6
	23.30-23.35	65.3	57.8	0.5	67.8	48.5	19.3
	23.35-23.40	61.6	55.1	1.0	63.6	48.5	15.1
	23.40-23.45	60.0	48.6	0.5	62.5	47.7	14.8
	23.45-23.50	58.0	48.0	0.5	60.5	47.8	12.7
	23.50-23.55	57.8	43.9	0.0	60.8	42.1	18.7
	23.55-00.00	57.5	43.7	0.0	60.5	42.3	18.2
13.	00.00-00.05	57.2	48.8	0.5	59.7	48.0	11.7
	00.05-00.10	57.3	49.1	0.5	59.8	47.4	12.4
	00.10-00.15	58.4	43.6	0.0	61.4	40.6	20.8
	00.15-00.20	56.8	45.0	0.5	59.3	43.6	15.7
	00.20-00.25	57.5	48.2	0.5	60.0	47.2	12.8
	00.25-00.30	57.9	47.5	0.5	60.4	47.3	13.1
	00.30-00.35	62.3	56.7	1.5	63.8	52.3	11.5
	00.35-00.40	64.5	53.2	0.5	67.0	50.5	16.5
	00.40-00.45	65.3	47.9	0.0	68.3	46.3	22.0
	00.45-00.50	63.8	52.4	0.5	66.3	48.3	18.0
	00.50-00.55	60.1	43.9	0.0	63.1	41.6	21.5
	00.55-01.00	60.8	44.5	0.0	63.8	43.2	20.6
มาตรฐาน							<10

ตารางที่ 3.4-4 (ต่อ) ผลการตรวจวัดระดับเสียงรบกวน

อันดับ	เวลา	ผลการตรวจวัด (dB(A))					
		ภายในพื้นที่โครงการ					
		ระดับเสียงของแหล่งกำเนิด (Leq)	ระดับเสียงขณะไม่มีการรบกวน (Leq)	ตัวปรับค่าระดับเสียง	ระดับเสียงขณะมีการรบกวน	ระดับเสียงพื้นฐาน (L ₉₀)	ค่าระดับการรบกวน
		28-29/09/65	21-22/03/64	-	-	21-22/03/64	-
14.	01.00-01.05	60.6	46.1	0.0	63.6	45.1	18.5
	01.05-01.10	63.5	47.7	0.0	66.5	46.3	20.2
	01.10-01.15	69.4	46.6	0.0	72.4	45.1	27.3
	01.15-01.20	66.4	45.2	0.0	69.4	43.1	26.3
	01.20-01.25	62.8	48.5	0.0	65.8	47.9	17.9
	01.25-01.30	61.2	51.8	0.5	63.7	48.2	15.5
	01.30-01.35	67.2	58.8	0.5	69.7	48.4	21.3
	01.35-01.40	62.7	46.6	0.0	65.7	44.6	21.1
	01.40-01.45	62.8	44.6	0.0	65.8	42.9	22.9
	01.45-01.50	63.6	54.2	0.5	66.1	47.7	18.4
15.	01.50-01.55	66.7	50.0	0.0	69.7	47.7	22.0
	01.55-02.00	69.3	49.3	0.0	72.3	48.0	24.3
	02.00-02.05	68.1	49.7	0.0	71.1	48.0	23.1
	02.05-02.10	65.5	43.2	0.0	68.5	42.5	26.0
	02.10-02.15	68.1	43.7	0.0	71.1	41.7	29.4
	02.15-02.20	61.8	47.6	0.0	64.8	46.3	18.5
	02.20-02.25	67.4	48.2	0.0	70.4	47.5	22.9
	02.25-02.30	72.1	46.9	0.0	75.1	45.6	29.5
	02.30-02.35	68.6	49.2	0.0	71.6	47.9	23.7
	02.35-02.40	66.9	48.8	0.0	69.9	47.7	22.2
16.	02.40-02.45	68.7	45.9	0.0	71.7	43.7	28.0
	02.45-02.50	70.6	51.3	0.0	73.6	47.6	26.0
	02.50-02.55	69.7	50.8	0.0	72.7	47.7	25.0
	02.55-03.00	72.4	50.2	0.0	75.4	47.5	27.9
	03.00-03.05	65.4	47.4	0.0	68.4	46.1	22.3
	03.05-03.10	70.4	47.2	0.0	73.4	46.4	27.0
	03.10-03.15	70.3	50.2	0.0	73.3	48.3	25.0
	03.15-03.20	70.7	46.6	0.0	73.7	45.2	28.5
	03.20-03.25	69.2	44.8	0.0	72.2	43.9	28.3
	03.25-03.30	68.8	44.5	0.0	71.8	42.8	29.0
17.	03.30-03.35	65.8	45.0	0.0	68.8	43.8	25.0
	03.35-03.40	63.0	45.2	0.0	66.0	44.2	21.8
	03.40-03.45	65.8	47.0	0.0	68.8	45.0	23.8
	03.45-03.50	68.2	47.4	0.0	71.2	46.1	25.1
	03.50-03.55	65.0	48.1	0.0	68.0	45.3	22.7
	03.55-04.00	63.3	56.7	1.0	65.3	52.3	13.0
	04.00-04.05	62.8	48.1	0.0	65.8	46.4	19.4
	04.05-04.10	64.3	57.7	1.0	66.3	55.3	11.0
	04.10-04.15	65.2	47.1	0.0	68.2	46.0	22.2
	04.15-04.20	67.0	49.2	0.0	70.0	47.9	22.1
	04.20-04.25	67.1	50.2	0.0	70.1	48.8	21.3
	04.25-04.30	66.6	65.3	7.0	62.6	49.7	12.9
	04.30-04.35	66.2	50.6	0.0	69.2	49.3	19.9
	04.35-04.40	62.1	50.6	0.5	64.6	49.1	15.5
	04.40-04.45	68.0	49.0	0.0	71.0	46.3	24.7
	04.45-04.50	68.6	49.8	0.0	71.6	47.3	24.3
	04.50-04.55	64.5	51.0	0.0	67.5	50.3	17.2
	04.55-05.00	68.1	55.5	0.0	71.1	52.5	18.6
มาตรฐาน							<10

ตารางที่ 3.4-4 (ต่อ) ผลการตรวจวัดระดับเสียงรบกวน

อันดับ	เวลา	ผลการตรวจวัด (dB(A))					
		ภายในพื้นที่โครงการ					
		ระดับเสียงของ แหล่งกำเนิด (Leq)	ระดับเสียงขณะ ไม่มีการรบกวน (Leq)	ตัวปรับค่า ระดับเสียง	ระดับเสียงขณะ มีการรบกวน	ระดับเสียงพื้นฐาน (L ₉₀)	ค่าระดับการ รบกวน
		28-29/09/65	21-22/03/64	-	-	21-22/03/64	-
18.	05.00-05.05	68.1	55.3	0.0	71.1	54.3	16.8
	05.05-05.10	66.3	51.9	0.0	69.3	50.9	18.4
	05.10-05.15	63.0	54.3	0.5	65.5	50.0	15.5
	05.15-05.20	64.0	56.0	0.5	66.5	51.0	15.5
	05.20-05.25	68.5	52.0	0.0	71.5	50.5	21.0
	05.25-05.30	68.0	54.1	0.0	71.0	50.7	20.3
	05.30-05.35	64.5	53.1	0.5	67.0	50.5	16.5
	05.35-05.40	68.5	56.9	0.5	71.0	50.2	20.8
	05.40-05.45	66.0	54.4	0.5	68.5	51.3	17.2
	05.45-05.50	66.8	53.4	0.0	69.8	50.6	19.2
	05.50-05.55	64.8	53.8	0.5	67.3	51.1	16.2
	05.55-06.00	64.9	56.5	0.5	67.4	50.5	16.9
19.	06.00-07.00	61.9	56.1	1.5	60.4	51.5	8.9
20.	07.00-08.00	59.9	61.8	7.0	52.9	54.3	-1.4
21.	08.00-09.00	62.2	63.0	7.0	55.2	59.6	-4.4
22.	09.00-10.00	64.2	58.5	1.5	62.7	52.8	9.9
23.	10.00-11.00	62.2	56.9	1.5	60.7	50.9	9.8
24.	11.00-12.00	59.3	58.0	7.0	52.3	52.4	-0.1
มาตรฐาน							<10

พิกัด : 47P 0669941 UTM 1527442

มาตรฐาน : ประกาศคณะกรรมการสิ่งแวดล้อมแห่งชาติ ฉบับที่ 29 (พ.ศ. 2550) (ค.ศ. 2007) เรื่องค่าระดับเสียงรบกวน

หมายเหตุ : อ้างอิงวิธีการตรวจวัดตามประกาศคณะกรรมการควบคุมมลพิษ เรื่องวิธีการตรวจวัดระดับเสียงพื้นฐาน ระดับเสียงขณะ
ไม่มีการรบกวน การตรวจวัดและคำนวณระดับเสียงขณะมีการรบกวน การคำนวณค่าระดับการรบกวน และแบบบันทึก
การตรวจวัดเสียงรบกวน (พ.ศ. 2550) (ค.ศ. 2007)

ชื่อบริษัทผู้ตรวจวัด : บริษัท เทคนิคลีโอดไทย จำกัด

ตารางที่ 3.4-4 (ต่อ) ผลการตรวจวัดระดับเสียงรบกวน

อันดับ	เวลา	ผลการตรวจวัด (dB(A))					
		ภายในพื้นที่โครงการ					
		ระดับเสียงของแหล่งกำเนิด (Leq)	ระดับเสียงขณะไม่มีการรบกวน (Leq)	ตัวปรับค่าระดับเสียง	ระดับเสียงขณะมีการรบกวน	ระดับเสียงพื้นฐาน (L ₉₀)	ค่าระดับการรบกวน
		14-15/10/65	21-22/03/64	-	-	21-22/03/64	-
1.	10.00-11.00	73.7	56.9	0.0	73.7	50.9	22.8
2.	11.00-12.00	77.2	58.0	0.0	77.2	52.4	24.8
3.	12.00-13.00	73.2	55.5	0.0	73.2	51.4	21.8
4.	13.00-14.00	73.2	56.2	0.0	73.2	52.3	20.9
5.	14.00-15.00	68.8	56.5	0.5	68.3	52.1	16.2
6.	15.00-16.00	70.7	57.8	0.0	70.7	52.2	18.5
7.	16.00-17.00	71.7	55.4	0.0	71.7	51.1	20.6
8.	17.00-18.00	57.4	56.2	7.0	50.4	50.9	-0.5
9.	18.00-19.00	54.6	53.7	7.0	47.6	49.5	-1.9
10.	19.00-20.00	54.9	52.8	4.5	50.4	49.6	0.8
11.	20.00-21.00	48.6	51.4	7.0	41.6	49.8	-8.2
12.	21.00-22.00	46.2	52.8	7.0	39.2	48.8	-9.6
13.	22.00-22.05	47.8	46.2	4.5	46.3	44.6	1.7
	22.05-22.10	52.5	48.6	2.0	53.5	47.3	6.2
	22.10-22.15	45.0	46.9	7.0	41.0	44.3	-3.3
	22.15-22.20	46.9	47.9	7.0	42.9	46.1	-3.2
	22.20-22.25	44.3	54.0	7.0	40.3	49.1	-8.8
	22.25-22.30	45.0	51.7	7.0	41.0	49.0	-8.0
	22.30-22.35	43.2	54.5	7.0	39.2	49.0	-9.8
	22.35-22.40	44.9	50.1	7.0	40.9	49.8	-8.9
	22.40-22.45	43.5	51.1	7.0	39.5	48.9	-9.4
	22.45-22.50	46.5	60.1	7.0	42.5	48.5	-6.0
	22.50-22.55	43.1	47.0	7.0	39.1	45.6	-6.5
	22.55-23.00	43.0	47.7	7.0	39.0	45.7	-6.7
14.	23.00-23.05	43.2	44.8	7.0	39.2	43.2	-4.0
	23.05-23.10	48.4	45.3	3.0	48.4	43.2	5.2
	23.10-23.15	39.9	57.2	7.0	35.9	48.3	-12.4
	23.15-23.20	41.0	50.2	7.0	37.0	48.9	-11.9
	23.20-23.25	42.7	47.6	7.0	38.7	46.1	-7.4
	23.25-23.30	43.7	52.7	7.0	39.7	48.4	-8.7
	23.30-23.35	44.1	57.8	7.0	40.1	48.5	-8.4
	23.35-23.40	43.4	55.1	7.0	39.4	48.5	-9.1
	23.40-23.45	51.2	48.6	3.0	51.2	47.7	3.5
	23.45-23.50	41.0	48.0	7.0	37.0	47.8	-10.8
	23.50-23.55	46.5	43.9	3.0	46.5	42.1	4.4
15.	23.55-00.00	43.9	43.7	7.0	39.9	42.3	-2.4
	00.00-00.05	42.0	48.8	7.0	38.0	48.0	-10.0
	00.05-00.10	41.8	49.1	7.0	37.8	47.4	-9.6
	00.10-00.15	47.2	43.6	2.0	48.2	40.6	7.6
	00.15-00.20	45.1	45.0	7.0	41.1	43.6	-2.5
	00.20-00.25	44.3	48.2	7.0	40.3	47.2	-6.9
	00.25-00.30	44.3	47.5	7.0	40.3	47.3	-7.0
	00.30-00.35	43.6	56.7	7.0	39.6	52.3	-12.7
	00.35-00.40	41.7	53.2	7.0	37.7	50.5	-12.8
	00.40-00.45	44.3	47.9	7.0	40.3	46.3	-6.0
	00.45-00.50	47.2	52.4	7.0	43.2	48.3	-5.1
	00.50-00.55	43.6	43.9	7.0	39.6	41.6	-2.0
	00.55-01.00	46.5	44.5	4.5	45.0	43.2	1.8
มาตรฐาน							<10

ตารางที่ 3.4-4 (ต่อ) ผลการตรวจวัดระดับเสียงรบกวน

อันดับ	เวลา	ผลการตรวจวัด (dB(A))					
		ภายในพื้นที่โครงการ					
		ระดับเสียงของแหล่งกำเนิด (Leq)	ระดับเสียงขณะไม่มีการรบกวน (Leq)	ตัวปรับค่าระดับเสียง	ระดับเสียงขณะมีการรบกวน	ระดับเสียงพื้นฐาน (L ₉₀)	ค่าระดับการรบกวน
		14-15/10/65	21-22/03/64	-	-	21-22/03/64	-
16.	01.00-01.05	48.5	46.1	4.5	47.0	45.1	1.9
	01.05-01.10	45.0	47.7	7.0	41.0	46.3	-5.3
	01.10-01.15	40.1	46.6	7.0	36.1	45.1	-9.0
	01.15-01.20	45.2	45.2	7.0	41.2	43.1	-1.9
	01.20-01.25	43.3	48.5	7.0	39.3	47.9	-8.6
	01.25-01.30	47.5	51.8	7.0	43.5	48.2	-4.7
	01.30-01.35	44.2	58.8	7.0	40.2	48.4	-8.2
	01.35-01.40	47.4	46.6	7.0	43.4	44.6	-1.2
	01.40-01.45	50.2	44.6	1.5	51.7	42.9	8.8
	01.45-01.50	50.1	54.2	7.0	46.1	47.7	-1.6
17.	01.50-01.55	50.0	50.0	7.0	46.0	47.7	-1.7
	01.55-02.00	49.7	49.3	7.0	45.7	48.0	-2.3
	02.00-02.05	49.9	49.7	7.0	45.9	48.0	-2.1
	02.05-02.10	45.7	43.2	3.0	45.7	42.5	3.2
	02.10-02.15	45.9	43.7	4.5	44.4	41.7	2.7
	02.15-02.20	41.9	47.6	7.0	37.9	46.3	-8.4
	02.20-02.25	39.0	48.2	7.0	35.0	47.5	-12.5
	02.25-02.30	40.9	46.9	7.0	36.9	45.6	-8.7
	02.30-02.35	39.8	49.2	7.0	35.8	47.9	-12.1
	02.35-02.40	47.8	48.8	7.0	43.8	47.7	-3.9
18.	02.40-02.45	47.3	45.9	7.0	43.3	43.7	-0.4
	02.45-02.50	48.9	51.3	7.0	44.9	47.6	-2.7
	02.50-02.55	39.7	50.8	7.0	35.7	47.7	-12.0
	02.55-03.00	41.6	50.2	7.0	37.6	47.5	-9.9
	03.00-03.05	47.3	47.4	7.0	43.3	46.1	-2.8
	03.05-03.10	47.1	47.2	7.0	43.1	46.4	-3.3
	03.10-03.15	43.0	50.2	7.0	39.0	48.3	-9.3
	03.15-03.20	46.9	46.6	7.0	42.9	45.2	-2.3
	03.20-03.25	49.2	44.8	2.0	50.2	43.9	6.3
	03.25-03.30	47.9	44.5	3.0	47.9	42.8	5.1
19.	03.30-03.35	48.0	45.0	3.0	48.0	43.8	4.2
	03.35-03.40	47.7	45.2	3.0	47.7	44.2	3.5
	03.40-03.45	46.3	47.0	7.0	42.3	45.0	-2.7
	03.45-03.50	52.2	47.4	1.5	53.7	46.1	7.6
	03.50-03.55	40.0	48.1	7.0	36.0	45.3	-9.3
	03.55-04.00	45.4	56.7	7.0	41.4	52.3	-10.9
	04.00-04.05	45.1	48.1	7.0	41.1	46.4	-5.3
	04.05-04.10	40.0	57.7	7.0	36.0	55.3	-19.3
	04.10-04.15	44.6	47.1	7.0	40.6	46.0	-5.4
	04.15-04.20	43.2	49.2	7.0	39.2	47.9	-8.7
	04.20-04.25	40.3	50.2	7.0	36.3	48.8	-12.5
	04.25-04.30	44.9	65.3	7.0	40.9	49.7	-8.8
	04.30-04.35	40.6	50.6	7.0	36.6	49.3	-12.7
	04.35-04.40	46.5	50.6	7.0	42.5	49.1	-6.6
	04.40-04.45	41.1	49.0	7.0	37.1	46.3	-9.2
	04.45-04.50	42.1	49.8	7.0	38.1	47.3	-9.2
	04.50-04.55	42.8	51.0	7.0	38.8	50.3	-11.5
	04.55-05.00	44.4	55.5	7.0	40.4	52.5	-12.1
มาตรฐาน							<10

ตารางที่ 3.4-4 (ต่อ) ผลการตรวจวัดระดับเสียงรบกวน

อันดับ	เวลา	ผลการตรวจวัด (dB(A))					
		ภายในพื้นที่โครงการ					
		ระดับเสียงของ แหล่งกำเนิด (Leq)	ระดับเสียงขณะ ไม่มีการรบกวน (Leq)	ตัวปรับค่า ระดับเสียง	ระดับเสียงขณะ มีการรบกวน	ระดับเสียงพื้นฐาน (L ₉₀)	ค่าระดับการ รบกวน
		14-15/10/65	21-22/03/64	-	-	21-22/03/64	-
20.	05.00-05.05	43.8	55.3	7.0	39.8	54.3	-14.5
	05.05-05.10	39.3	51.9	7.0	35.3	50.9	-15.6
	05.10-05.15	40.3	54.3	7.0	36.3	50.0	-13.7
	05.15-05.20	39.4	56.0	7.0	35.4	51.0	-15.6
	05.20-05.25	40.6	52.0	7.0	36.6	50.5	-13.9
	05.25-05.30	48.5	54.1	7.0	44.5	50.7	-6.2
	05.30-05.35	48.8	53.1	7.0	44.8	50.5	-5.7
	05.35-05.40	43.1	56.9	7.0	39.1	50.2	-11.1
	05.40-05.45	43.7	54.4	7.0	39.7	51.3	-11.6
	05.45-05.50	43.6	53.4	7.0	39.6	50.6	-11.0
	05.50-05.55	45.0	53.8	7.0	41.0	51.1	-10.1
	05.55-06.00	48.0	56.5	7.0	44.0	50.5	-6.5
21.	06.00-07.00	48.7	56.1	7.0	41.7	51.5	-9.8
22.	07.00-08.00	55.4	61.8	7.0	48.4	54.3	-5.9
23.	08.00-09.00	69.1	63.0	1.5	67.6	59.6	8.0
24.	09.00-10.00	72.4	58.5	0.0	72.4	52.8	19.6
มาตรฐาน							<10

พิกัด : 47P 0669941 UTM 1527442

มาตรฐาน : ประกาศคณะกรรมการสิ่งแวดล้อมแห่งชาติ ฉบับที่ 29 (พ.ศ. 2550) (ค.ศ. 2007) เรื่องค่าระดับเสียงรบกวน

หมายเหตุ : อ้างอิงวิธีการตรวจวัดตามประกาศคณะกรรมการควบคุมมลพิษ เรื่องวิธีการตรวจวัดระดับเสียงพื้นฐาน ระดับเสียงขณะ
ไม่มีการรบกวน การตรวจวัดและคำนวณระดับเสียงขณะมีการรบกวน การคำนวณค่าระดับการรบกวน และแบบบันทึก
การตรวจวัดเสียงรบกวน (พ.ศ. 2550) (ค.ศ. 2007)

ชื่อบริษัทผู้ตรวจวัด : บริษัท เทคนิควิเคราะห์สิ่งแวดล้อมไทย จำกัด

ตารางที่ 3.4-4 (ต่อ) ผลการตรวจวัดระดับเสียงรบกวน

อันดับ	เวลา	ผลการตรวจวัด (dB(A))					
		ภายในบริเวณพื้นที่ห้างสรรพสินค้า บิ๊กซี เอ็กซ์ตรา สาขาตลาดพร้าว 2					
		ระดับเสียงของแหล่งกำเนิด (Leq)	ระดับเสียงขณะไม่มีการรบกวน (Leq)	ตัวปรับค่าระดับเสียง	ระดับเสียงขณะมีการรบกวน	ระดับเสียงพื้นฐาน (L ₉₀)	ค่าระดับการรบกวน
		11-12/07/65	21-22/03/64	-	-	21-22/03/64	-
1.	12.00-13.00	53.3	59.1	7.0	46.3	58.2	-11.9
2.	13.00-14.00	59.0	57.5	4.5	54.5	51.4	3.1
3.	14.00-15.00	54.2	62.1	7.0	47.2	48.9	-1.7
4.	15.00-16.00	51.3	59.6	7.0	44.3	53.6	-9.3
5.	16.00-17.00	51.1	58.5	7.0	44.1	52.3	-8.2
6.	17.00-18.00	50.2	58.8	7.0	43.2	51.3	-8.1
7.	18.00-19.00	51.7	55.9	7.0	44.7	46.1	-1.4
8.	19.00-20.00	51.3	59.5	7.0	44.3	45.4	-1.1
9.	20.00-21.00	51.9	54.9	7.0	44.9	43.0	1.9
10.	21.00-22.00	51.4	52.9	7.0	44.4	42.5	1.9
11.	22.00-22.05	50.9	51.6	7.0	46.9	42.8	4.1
	22.05-22.10	51.4	54.2	7.0	47.4	43.0	4.4
	22.10-22.15	50.1	52.3	7.0	46.1	43.0	3.1
	22.15-22.20	51.4	51.4	7.0	47.4	42.7	4.7
	22.20-22.25	51.0	51.0	7.0	47.0	42.5	4.5
	22.25-22.30	50.7	52.2	7.0	46.7	43.1	3.6
	22.30-22.35	49.8	53.4	7.0	45.8	43.0	2.8
	22.35-22.40	49.3	52.4	7.0	45.3	43.4	1.9
	22.40-22.45	50.9	52.7	7.0	46.9	43.0	3.9
	22.45-22.50	49.6	52.0	7.0	45.6	43.2	2.4
	22.50-22.55	49.5	50.2	7.0	45.5	42.6	2.9
	22.55-23.00	48.8	52.0	7.0	44.8	42.6	2.2
12.	23.00-23.05	51.6	51.4	7.0	47.6	42.6	5.0
	23.05-23.10	51.2	49.2	4.5	49.7	42.9	6.8
	23.10-23.15	52.7	50.4	4.5	51.2	42.4	8.8
	23.15-23.20	49.7	49.1	7.0	45.7	42.3	3.4
	23.20-23.25	48.9	49.3	7.0	44.9	42.0	2.9
	23.25-23.30	49.1	47.4	4.5	47.6	42.8	4.8
	23.30-23.35	49.6	51.9	7.0	45.6	42.1	3.5
	23.35-23.40	49.9	46.1	2.0	50.9	42.4	8.5
	23.40-23.45	50.4	54.6	7.0	46.4	42.8	3.6
	23.45-23.50	49.9	47.1	3.0	49.9	42.6	7.3
	23.50-23.55	48.5	50.9	7.0	44.5	43.2	1.3
	23.55-00.00	48.6	48.2	7.0	44.6	43.2	1.4
13.	00.00-00.05	50.5	46.9	2.0	51.5	43.0	8.5
	00.05-00.10	48.7	49.8	7.0	44.7	42.0	2.7
	00.10-00.15	50.0	45.2	1.5	51.5	42.0	9.5
	00.15-00.20	49.0	46.6	4.5	47.5	42.6	4.9
	00.20-00.25	49.6	49.5	7.0	45.6	43.5	2.1
	00.25-00.30	51.0	46.6	2.0	52.0	43.2	8.8
	00.30-00.35	50.0	47.1	3.0	50.0	43.1	6.9
	00.35-00.40	49.4	48.3	7.0	45.4	42.9	2.5
	00.40-00.45	49.9	48.3	4.5	48.4	43.1	5.3
	00.45-00.50	51.5	47.6	2.0	52.5	42.6	9.9
	00.50-00.55	48.9	48.2	7.0	44.9	42.1	2.8
	00.55-01.00	49.0	46.8	4.5	47.5	42.4	5.1
มาตรฐาน							<10

ตารางที่ 3.4-4 (ต่อ) ผลการตรวจวัดระดับเสียงรบกวน

อันดับ	เวลา	ผลการตรวจวัด (dB(A))					
		ภายในบริเวณพื้นที่ทางสรรพสินค้า บิ๊กซี เอ็กซ์ตรา สาขาตลาดพร้าว 2					
		ระดับเสียงของแหล่งกำเนิด (Leq)	ระดับเสียงขณะไม่มีการรบกวน (Leq)	ตัวปรับค่าระดับเสียง	ระดับเสียงขณะมีการรบกวน	ระดับเสียงพื้นฐาน (L ₉₀)	ค่าระดับการรบกวน
		11-12/07/65	21-22/03/64	-	-	21-22/03/64	-
14.	01.00-01.05	48.2	48.2	7.0	44.2	42.9	1.3
	01.05-01.10	48.2	47.8	7.0	44.2	42.6	1.6
	01.10-01.15	48.4	47.7	7.0	44.4	42.8	1.6
	01.15-01.20	48.2	50.9	7.0	44.2	42.5	1.7
	01.20-01.25	48.3	47.1	7.0	44.3	42.6	1.7
	01.25-01.30	48.2	46.6	4.5	46.7	41.8	4.9
	01.30-01.35	51.5	48.1	3.0	51.5	43.0	8.5
	01.35-01.40	48.2	49.3	7.0	44.2	42.4	1.8
	01.40-01.45	48.7	47.9	7.0	44.7	42.4	2.3
	01.45-01.50	48.5	43.7	1.5	50.0	40.3	9.7
15.	01.50-01.55	48.7	46.7	4.5	47.2	41.2	6.0
	01.55-02.00	48.2	47.6	7.0	44.2	43.6	0.6
	02.00-02.05	48.4	49.7	7.0	44.4	43.9	0.5
	02.05-02.10	49.1	48.5	7.0	45.1	43.4	1.7
	02.10-02.15	49.3	47.3	4.5	47.8	43.3	4.5
	02.15-02.20	49.0	45.4	2.0	50.0	40.2	9.8
	02.20-02.25	48.1	42.7	1.5	49.6	40.0	9.6
	02.25-02.30	48.4	43.3	1.5	49.9	40.0	9.9
	02.30-02.35	48.4	43.6	1.5	49.9	40.0	9.9
	02.35-02.40	48.1	43.4	1.5	49.6	39.9	9.7
16.	02.40-02.45	48.5	44.1	2.0	49.5	40.1	9.4
	02.45-02.50	48.0	42.4	1.5	49.5	40.0	9.5
	02.50-02.55	48.1	42.3	1.5	49.6	39.8	9.8
	02.55-03.00	48.9	48.0	7.0	44.9	40.0	4.9
	03.00-03.05	48.9	46.7	4.5	47.4	39.8	7.6
	03.05-03.10	48.2	42.0	1.5	49.7	40.0	9.7
	03.10-03.15	48.0	42.6	1.5	49.5	40.0	9.5
	03.15-03.20	47.6	42.0	1.5	49.1	39.8	9.3
	03.20-03.25	47.0	41.6	1.5	48.5	39.5	9.0
	03.25-03.30	47.3	42.1	1.5	48.8	40.1	8.7
17.	03.30-03.35	50.3	51.9	7.0	46.3	40.0	6.3
	03.35-03.40	48.2	42.6	1.5	49.7	40.2	9.5
	03.40-03.45	48.8	46.7	4.5	47.3	40.6	6.7
	03.45-03.50	48.2	44.6	2.0	49.2	40.2	9.0
	03.50-03.55	48.0	46.1	4.5	46.5	41.1	5.4
	03.55-04.00	50.2	49.3	7.0	46.2	41.3	4.9
	04.00-04.05	49.4	50.8	7.0	45.4	41.3	4.1
	04.05-04.10	49.6	46.6	3.0	49.6	42.1	7.5
	04.10-04.15	50.7	47.6	3.0	50.7	42.9	7.8
	04.15-04.20	49.5	56.4	7.0	45.5	47.5	-2.0
	04.20-04.25	50.0	50.3	7.0	46.0	47.4	-1.4
	04.25-04.30	49.8	50.5	7.0	45.8	47.7	-1.9
	04.30-04.35	50.2	50.8	7.0	46.2	48.2	-2.0
	04.35-04.40	49.7	51.4	7.0	45.7	48.6	-2.9
	04.40-04.45	49.9	51.4	7.0	45.9	48.9	-3.0
	04.45-04.50	49.6	52.0	7.0	45.6	48.9	-3.3
	04.50-04.55	50.2	51.4	7.0	46.2	48.7	-2.5
	04.55-05.00	48.7	52.7	7.0	44.7	49.3	-4.6
มาตรฐาน							<10

ตารางที่ 3.4-4 (ต่อ) ผลการตรวจวัดระดับเสียงรบกวน

อันดับ	เวลา	ผลการตรวจวัด (dB(A))					
		ภายในบริเวณพื้นที่ทางสรรพสินค้า บิ๊กซี เอ็กซ์ตรา สาขาตลาดพร้าว 2					
		ระดับเสียงของ แหล่งกำเนิด (Leq)	ระดับเสียงขณะ ไม่มีการรบกวน (Leq)	ตัวปรับค่า ระดับเสียง	ระดับเสียงขณะ มีการรบกวน	ระดับเสียงพื้นฐาน (L ₉₀)	ค่าระดับการ รบกวน
		11-12/07/65	21-22/03/64	-	-	21-22/03/64	-
18.	05.00-05.05	48.7	52.6	7.0	44.7	49.6	-4.9
	05.05-05.10	48.8	52.6	7.0	44.8	49.6	-4.8
	05.10-05.15	48.8	54.5	7.0	44.8	46.4	-1.6
	05.15-05.20	48.5	55.5	7.0	44.5	43.8	0.7
	05.20-05.25	49.1	51.7	7.0	45.1	44.1	1.0
	05.25-05.30	49.0	52.8	7.0	45.0	44.0	1.0
	05.30-05.35	48.7	54.0	7.0	44.7	44.1	0.6
	05.35-05.40	48.7	53.6	7.0	44.7	44.8	-0.1
	05.40-05.45	49.2	49.7	7.0	45.2	43.9	1.3
	05.45-05.50	49.0	49.3	7.0	45.0	43.9	1.1
	05.50-05.55	51.1	52.3	7.0	47.1	43.4	3.7
	05.55-06.00	50.5	51.8	7.0	46.5	44.0	2.5
19.	06.00-07.00	50.5	52.6	7.0	43.5	43.2	0.3
20.	07.00-08.00	52.1	53.0	7.0	45.1	45.5	-0.4
21.	08.00-09.00	51.0	57.1	7.0	44.0	48.7	-4.7
22.	09.00-10.00	50.6	57.6	7.0	43.6	54.6	-11.0
23.	10.00-11.00	50.1	61.7	7.0	43.1	57.9	-14.8
24.	11.00-12.00	49.5	60.3	7.0	42.5	58.5	-16.0
มาตรฐาน							<10

พิกัด : 47P 0669540 UTM 1527468

มาตรฐาน : ประกาศคณะกรรมการสิ่งแวดล้อมแห่งชาติ ฉบับที่ 29 (พ.ศ. 2550) (ค.ศ. 2007) เรื่องค่าระดับเสียงรบกวน

หมายเหตุ : อ้างอิงวิธีการตรวจวัดตามประกาศคณะกรรมการควบคุมมลพิษ เรื่องวิธีการตรวจวัดระดับเสียงพื้นฐาน ระดับเสียงขณะ
ไม่มีการรบกวน การตรวจวัดและคำนวณระดับเสียงขณะมีการรบกวน การคำนวณค่าระดับการรบกวน และแบบบันทึก
การตรวจวัดเสียงรบกวน (พ.ศ. 2550) (ค.ศ. 2007)

ชื่อบริษัทผู้ตรวจวัด : บริษัท เทคนิคลสิ่งแวดล้อมไทย จำกัด

ตารางที่ 3.4-4 (ต่อ) ผลการตรวจวัดระดับเสียงรบกวน

อันดับ	เวลา	ผลการตรวจวัด (dB(A))					
		ภายในบริเวณพื้นที่ทางสรรพสินค้า บิ๊กซี เอ็กซ์ตรา สาขาลาดพร้าว 2					
		ระดับเสียงของแหล่งกำเนิด (Leq)	ระดับเสียงขณะไม่มีการรบกวน (Leq)	ตัวปรับค่าระดับเสียง	ระดับเสียงขณะมีการรบกวน	ระดับเสียงพื้นฐาน (L ₉₀)	ค่าระดับการรบกวน
		01-02/08/65	21-22/03/64	-	-	21-22/03/64	-
1.	16.00-17.00	56.1	58.5	7.0	49.1	52.3	-3.2
2.	17.00-18.00	54.5	58.8	7.0	47.5	51.3	-3.8
3.	18.00-19.00	56.9	55.9	7.0	49.9	46.1	3.8
4.	19.00-20.00	56.3	59.5	7.0	49.3	45.4	3.9
5.	20.00-21.00	55.7	54.9	7.0	48.7	43.0	5.7
6.	21.00-22.00	54.8	52.9	4.5	50.3	42.5	7.8
7.	22.00-22.05	52.8	51.6	7.0	48.8	42.8	6.0
	22.05-22.10	53.2	54.2	7.0	49.2	43.0	6.2
	22.10-22.15	51.7	52.3	7.0	47.7	43.0	4.7
	22.15-22.20	50.4	51.4	7.0	46.4	42.7	3.7
	22.20-22.25	51.0	51.0	7.0	47.0	42.5	4.5
	22.25-22.30	51.2	52.2	7.0	47.2	43.1	4.1
	22.30-22.35	50.9	53.4	7.0	46.9	43.0	3.9
	22.35-22.40	52.0	52.4	7.0	48.0	43.4	4.6
	22.40-22.45	50.7	52.7	7.0	46.7	43.0	3.7
	22.45-22.50	49.7	52.0	7.0	45.7	43.2	2.5
	22.50-22.55	51.5	50.2	7.0	47.5	42.6	4.9
	22.55-23.00	54.0	52.0	4.5	52.5	42.6	9.9
	23.00-23.05	52.3	51.4	7.0	48.3	42.6	5.7
	23.05-23.10	51.5	49.2	4.5	50.0	42.9	7.1
	23.10-23.15	51.2	50.4	7.0	47.2	42.4	4.8
	23.15-23.20	50.3	49.1	7.0	46.3	42.3	4.0
	23.20-23.25	50.2	49.3	7.0	46.2	42.0	4.2
	23.25-23.30	50.3	47.4	3.0	50.3	42.8	7.5
	23.30-23.35	53.4	51.9	4.5	51.9	42.1	9.8
	23.35-23.40	50.5	46.1	2.0	51.5	42.4	9.1
8.	23.40-23.45	50.3	54.6	7.0	46.3	42.8	3.5
	23.45-23.50	50.3	47.1	3.0	50.3	42.6	7.7
	23.50-23.55	50.6	50.9	7.0	46.6	43.2	3.4
	23.55-00.00	51.7	48.2	2.0	52.7	43.2	9.5
	00.00-00.05	51.0	46.9	2.0	52.0	43.0	9.0
	00.05-00.10	52.0	49.8	4.5	50.5	42.0	8.5
	00.10-00.15	50.2	45.2	1.5	51.7	42.0	9.7
	00.15-00.20	50.6	46.6	2.0	51.6	42.6	9.0
	00.20-00.25	50.6	49.5	7.0	46.6	43.5	3.1
	00.25-00.30	50.8	46.6	2.0	51.8	43.2	8.6
	00.30-00.35	51.5	47.1	2.0	52.5	43.1	9.4
	00.35-00.40	51.8	48.3	2.0	52.8	42.9	9.9
9.	00.40-00.45	52.0	48.3	2.0	53.0	43.1	9.9
	00.45-00.50	51.4	47.6	2.0	52.4	42.6	9.8
	00.50-00.55	51.3	48.2	3.0	51.3	42.1	9.2
	00.55-01.00	51.0	46.8	2.0	52.0	42.4	9.6
มาตรฐาน							<10

ตารางที่ 3.4-4 (ต่อ) ผลการตรวจวัดระดับเสียงรบกวน

อันดับ	เวลา	ผลการตรวจวัด (dB(A))					
		ภายในบริเวณพื้นที่ทางสรรพสินค้า บิ๊กซี เอ็กซ์ตรา สาขาตลาดพร้าว 2					
		ระดับเสียงของแหล่งกำเนิด (Leq)	ระดับเสียงขณะไม่มีการรบกวน (Leq)	ตัวปรับค่าระดับเสียง	ระดับเสียงขณะมีการรบกวน	ระดับเสียงพื้นฐาน (L ₉₀)	ค่าระดับการรบกวน
		01-02/08/65	21-22/03/64	-	-	21-22/03/64	-
10.	01.00-01.05	50.5	48.2	4.5	49.0	42.9	6.1
	01.05-01.10	50.7	47.8	3.0	50.7	42.6	8.1
	01.10-01.15	51.7	47.7	2.0	52.7	42.8	9.9
	01.15-01.20	53.2	50.9	4.5	51.7	42.5	9.2
	01.20-01.25	50.9	47.1	2.0	51.9	42.6	9.3
	01.25-01.30	50.2	46.6	2.0	51.2	41.8	9.4
	01.30-01.35	50.6	48.1	3.0	50.6	43.0	7.6
	01.35-01.40	50.8	49.3	4.5	49.3	42.4	6.9
	01.40-01.45	51.0	47.9	3.0	51.0	42.4	8.6
	01.45-01.50	48.6	43.7	1.5	50.1	40.3	9.8
11.	01.50-01.55	50.1	46.7	3.0	50.1	41.2	8.9
	01.55-02.00	52.0	47.6	2.0	53.0	43.6	9.4
	02.00-02.05	53.0	49.7	3.0	53.0	43.9	9.1
	02.05-02.10	52.3	48.5	2.0	53.3	43.4	9.9
	02.10-02.15	51.5	47.3	2.0	52.5	43.3	9.2
	02.15-02.20	49.1	45.4	2.0	50.1	40.2	9.9
	02.20-02.25	48.4	42.7	1.5	49.9	40.0	9.9
	02.25-02.30	48.0	43.3	1.5	49.5	40.0	9.5
	02.30-02.35	48.2	43.6	1.5	49.7	40.0	9.7
	02.35-02.40	48.3	43.4	1.5	49.8	39.9	9.9
12.	02.40-02.45	48.5	44.1	2.0	49.5	40.1	9.4
	02.45-02.50	48.3	42.4	1.5	49.8	40.0	9.8
	02.50-02.55	48.1	42.3	1.5	49.6	39.8	9.8
	02.55-03.00	48.6	48.0	7.0	44.6	40.0	4.6
	03.00-03.05	49.3	46.7	3.0	49.3	39.8	9.5
	03.05-03.10	48.3	42.0	1.5	49.8	40.0	9.8
	03.10-03.15	48.4	42.6	1.5	49.9	40.0	9.9
	03.15-03.20	48.1	42.0	1.5	49.6	39.8	9.8
	03.20-03.25	47.6	41.6	1.5	49.1	39.5	9.6
	03.25-03.30	47.2	42.1	1.5	48.7	40.1	8.6
13.	03.30-03.35	50.4	51.9	7.0	46.4	40.0	6.4
	03.35-03.40	47.3	42.6	1.5	48.8	40.2	8.6
	03.40-03.45	49.7	46.7	3.0	49.7	40.6	9.1
	03.45-03.50	48.9	44.6	2.0	49.9	40.2	9.7
	03.50-03.55	49.6	46.1	2.0	50.6	41.1	9.5
	03.55-04.00	49.9	49.3	7.0	45.9	41.3	4.6
	04.00-04.05	50.1	50.8	7.0	46.1	41.3	4.8
	04.05-04.10	49.5	46.6	3.0	49.5	42.1	7.4
	04.10-04.15	49.8	47.6	4.5	48.3	42.9	5.4
	04.15-04.20	49.7	56.4	7.0	45.7	47.5	-1.8
	04.20-04.25	50.0	50.3	7.0	46.0	47.4	-1.4
	04.25-04.30	49.9	50.5	7.0	45.9	47.7	-1.8
	04.30-04.35	49.8	50.8	7.0	45.8	48.2	-2.4
	04.35-04.40	50.1	51.4	7.0	46.1	48.6	-2.5
	04.40-04.45	50.8	51.4	7.0	46.8	48.9	-2.1
	04.45-04.50	50.2	52.0	7.0	46.2	48.9	-2.7
	04.50-04.55	49.8	51.4	7.0	45.8	48.7	-2.9
	04.55-05.00	49.8	52.7	7.0	45.8	49.3	-3.5
มาตรฐาน							<10

ตารางที่ 3.4-4 (ต่อ) ผลการตรวจวัดระดับเสียงรบกวน

อันดับ	เวลา	ผลการตรวจวัด (dB(A))					
		ภายในบริเวณพื้นที่ทางสรรพสินค้า บิ๊กซี เอ็กซ์ตรา สาขาตลาดพร้าว 2					
		ระดับเสียงของแหล่งกำเนิด (Leq)	ระดับเสียงขณะไม่มีการรบกวน (Leq)	ตัวปรับค่าระดับเสียง	ระดับเสียงขณะมีการรบกวน	ระดับเสียงพื้นฐาน (L ₉₀)	ค่าระดับการรบกวน
		01-02/08/65	21-22/03/64	-	-	21-22/03/64	-
14.	05.00-05.05	50.0	52.6	7.0	46.0	49.6	-3.6
	05.05-05.10	50.4	52.6	7.0	46.4	49.6	-3.2
	05.10-05.15	49.5	54.5	7.0	45.5	46.4	-0.9
	05.15-05.20	51.2	55.5	7.0	47.2	43.8	3.4
	05.20-05.25	49.8	51.7	7.0	45.8	44.1	1.7
	05.25-05.30	49.7	52.8	7.0	45.7	44.0	1.7
	05.30-05.35	49.6	54.0	7.0	45.6	44.1	1.5
	05.35-05.40	49.8	53.6	7.0	45.8	44.8	1.0
	05.40-05.45	49.8	49.7	7.0	45.8	43.9	1.9
	05.45-05.50	49.9	49.3	7.0	45.9	43.9	2.0
	05.50-05.55	50.5	52.3	7.0	46.5	43.4	3.1
	05.55-06.00	49.7	51.8	7.0	45.7	44.0	1.7
15.	06.00-07.00	53.5	52.6	7.0	46.5	43.2	3.3
16.	07.00-08.00	56.1	53.0	3.0	53.1	45.5	7.6
17.	08.00-09.00	54.4	57.1	7.0	47.4	48.7	-1.3
18.	09.00-10.00	53.6	57.6	7.0	46.6	54.6	-8.0
19.	10.00-11.00	53.9	61.7	7.0	46.9	57.9	-11.0
20.	11.00-12.00	58.0	60.3	7.0	51.0	58.5	-7.5
21.	12.00-13.00	55.6	59.1	7.0	48.6	58.2	-9.6
22.	13.00-14.00	54.4	57.5	7.0	47.4	51.4	-4.0
23.	14.00-15.00	57.2	62.1	7.0	50.2	48.9	1.3
24.	15.00-16.00	54.9	59.6	7.0	47.9	53.6	-5.7
มาตรฐาน							<10

พิกัด : 47P 0669550 UTM 1527445

มาตรฐาน : ประกาศคณะกรรมการสิ่งแวดล้อมแห่งชาติ ฉบับที่ 29 (พ.ศ. 2550) (ค.ศ. 2007) เรื่องค่าระดับเสียงรบกวน

หมายเหตุ : อ้างอิงวิธีการตรวจวัดตามประกาศคณะกรรมการควบคุมมลพิษ เรื่องวิธีการตรวจวัดระดับเสียงพื้นฐาน ระดับเสียงขณะไม่มีการรบกวน การตรวจวัดและคำนวณระดับเสียงขณะมีการรบกวน การคำนวณค่าระดับการรบกวน และแบบบันทึกการตรวจวัดเสียงรบกวน (พ.ศ. 2550) (ค.ศ. 2007)

ชื่อบริษัทผู้ตรวจวัด : บริษัท เทคนิคลิ่งแวดล้อมไทย จำกัด

ตารางที่ 3.4-4 (ต่อ) ผลการตรวจวัดระดับเสียงรบกวน

อันดับ	เวลา	ผลการตรวจวัด (dB(A))					
		ภายในบริเวณพื้นที่ทางสรรพสินค้า บิ๊กซี เอ็กซ์ตรา สาขาตลาดพร้าว 2					
		ระดับเสียงของแหล่งกำเนิด (Leq)	ระดับเสียงขณะไม่มีการรบกวน (Leq)	ตัวปรับค่าระดับเสียง	ระดับเสียงขณะมีการรบกวน	ระดับเสียงพื้นฐาน (L ₉₀)	ค่าระดับการรบกวน
		28-29/09/65	21-22/03/64	-	-	21-22/03/64	-
1.	13.00-14.00	59.1	57.5	4.5	54.6	51.4	3.2
2.	14.00-15.00	56.4	62.1	7.0	49.4	48.9	0.5
3.	15.00-16.00	56.6	59.6	7.0	49.6	53.6	-4.0
4.	16.00-17.00	56.4	58.5	7.0	49.4	52.3	-2.9
5.	17.00-18.00	58.3	58.8	7.0	51.3	51.3	0.0
6.	18.00-19.00	57.0	55.9	7.0	50.0	46.1	3.9
7.	19.00-20.00	56.8	59.5	7.0	49.8	45.4	4.4
8.	20.00-21.00	55.4	54.9	7.0	48.4	43.0	5.4
9.	21.00-22.00	57.5	52.9	1.5	56.0	42.5	13.5
10.	22.00-22.05	66.0	51.6	0.0	69.0	42.8	26.2
	22.05-22.10	61.5	54.2	1.0	63.5	43.0	20.5
	22.10-22.15	62.0	52.3	0.5	64.5	43.0	21.5
	22.15-22.20	64.2	51.4	0.0	67.2	42.7	24.5
	22.20-22.25	65.3	51.0	0.0	68.3	42.5	25.8
	22.25-22.30	64.8	52.2	0.0	67.8	43.1	24.7
	22.30-22.35	64.4	53.4	0.5	66.9	43.0	23.9
	22.35-22.40	64.3	52.4	0.5	66.8	43.4	23.4
	22.40-22.45	62.9	52.7	0.5	65.4	43.0	22.4
	22.45-22.50	61.8	52.0	0.5	64.3	43.2	21.1
	22.50-22.55	65.8	50.2	0.0	68.8	42.6	26.2
	22.55-23.00	66.9	52.0	0.0	69.9	42.6	27.3
11.	23.00-23.05	67.4	51.4	0.0	70.4	42.6	27.8
	23.05-23.10	65.3	49.2	0.0	68.3	42.9	25.4
	23.10-23.15	64.9	50.4	0.0	67.9	42.4	25.5
	23.15-23.20	66.2	49.1	0.0	69.2	42.3	26.9
	23.20-23.25	65.5	49.3	0.0	68.5	42.0	26.5
	23.25-23.30	61.5	47.4	0.0	64.5	42.8	21.7
	23.30-23.35	60.1	51.9	0.5	62.6	42.1	20.5
	23.35-23.40	58.6	46.1	0.0	61.6	42.4	19.2
	23.40-23.45	60.1	54.6	1.5	61.6	42.8	18.8
	23.45-23.50	59.9	47.1	0.0	62.9	42.6	20.3
	23.50-23.55	61.9	50.9	0.5	64.4	43.2	21.2
	23.55-00.00	60.3	48.2	0.5	62.8	43.2	19.6
12.	00.00-00.05	62.5	46.9	0.0	65.5	43.0	22.5
	00.05-00.10	61.2	49.8	0.5	63.7	42.0	21.7
	00.10-00.15	63.4	45.2	0.0	66.4	42.0	24.4
	00.15-00.20	63.9	46.6	0.0	66.9	42.6	24.3
	00.20-00.25	63.2	49.5	0.0	66.2	43.5	22.7
	00.25-00.30	69.3	46.6	0.0	72.3	43.2	29.1
	00.30-00.35	67.6	47.1	0.0	70.6	43.1	27.5
	00.35-00.40	68.1	48.3	0.0	71.1	42.9	28.2
	00.40-00.45	66.9	48.3	0.0	69.9	43.1	26.8
	00.45-00.50	67.3	47.6	0.0	70.3	42.6	27.7
	00.50-00.55	67.8	48.2	0.0	70.8	42.1	28.7
	00.55-01.00	68.1	46.8	0.0	71.1	42.4	28.7
มาตรฐาน							<10

ตารางที่ 3.4-4 (ต่อ) ผลการตรวจวัดระดับเสียงรบกวน

อันดับ	เวลา	ผลการตรวจวัด (dB(A))					
		ภายในบริเวณพื้นที่ทางสรรพสินค้า บิ๊กซี เอ็กซ์ตรา สาขาตลาดพร้าว 2					
		ระดับเสียงของแหล่งกำเนิด (Leq)	ระดับเสียงขณะไม่มีการรบกวน (Leq)	ตัวปรับค่าระดับเสียง	ระดับเสียงขณะมีการรบกวน	ระดับเสียงพื้นฐาน (L ₉₀)	ค่าระดับการรบกวน
		28-29/09/65	21-22/03/64	-	-	21-22/03/64	-
13.	01.00-01.05	69.7	48.2	0.0	72.7	42.9	29.8
	01.05-01.10	68.7	47.8	0.0	71.7	42.6	29.1
	01.10-01.15	69.5	47.7	0.0	72.5	42.8	29.7
	01.15-01.20	68.1	50.9	0.0	71.1	42.5	28.6
	01.20-01.25	70.1	47.1	0.0	73.1	42.6	30.5
	01.25-01.30	70.3	46.6	0.0	73.3	41.8	31.5
	01.30-01.35	69.9	48.1	0.0	72.9	43.0	29.9
	01.35-01.40	70.0	49.3	0.0	73.0	42.4	30.6
	01.40-01.45	70.2	47.9	0.0	73.2	42.4	30.8
	01.45-01.50	70.5	43.7	0.0	73.5	40.3	33.2
14.	01.50-01.55	69.3	46.7	0.0	72.3	41.2	31.1
	01.55-02.00	70.2	47.6	0.0	73.2	43.6	29.6
	02.00-02.05	69.7	49.7	0.0	72.7	43.9	28.8
	02.05-02.10	69.8	48.5	0.0	72.8	43.4	29.4
	02.10-02.15	71.3	47.3	0.0	74.3	43.3	31.0
	02.15-02.20	69.0	45.4	0.0	72.0	40.2	31.8
	02.20-02.25	70.6	42.7	0.0	73.6	40.0	33.6
	02.25-02.30	70.3	43.3	0.0	73.3	40.0	33.3
	02.30-02.35	70.1	43.6	0.0	73.1	40.0	33.1
	02.35-02.40	70.4	43.4	0.0	73.4	39.9	33.5
15.	02.40-02.45	70.7	44.1	0.0	73.7	40.1	33.6
	02.45-02.50	69.0	42.4	0.0	72.0	40.0	32.0
	02.50-02.55	67.0	42.3	0.0	70.0	39.8	30.2
	02.55-03.00	70.8	48.0	0.0	73.8	40.0	33.8
	03.00-03.05	70.0	46.7	0.0	73.0	39.8	33.2
	03.05-03.10	69.3	42.0	0.0	72.3	40.0	32.3
	03.10-03.15	68.4	42.6	0.0	71.4	40.0	31.4
	03.15-03.20	67.9	42.0	0.0	70.9	39.8	31.1
	03.20-03.25	67.0	41.6	0.0	70.0	39.5	30.5
	03.25-03.30	65.0	42.1	0.0	68.0	40.1	27.9
16.	03.30-03.35	65.7	51.9	0.0	68.7	40.0	28.7
	03.35-03.40	64.7	42.6	0.0	67.7	40.2	27.5
	03.40-03.45	63.3	46.7	0.0	66.3	40.6	25.7
	03.45-03.50	62.6	44.6	0.0	65.6	40.2	25.4
	03.50-03.55	63.6	46.1	0.0	66.6	41.1	25.5
	03.55-04.00	63.7	49.3	0.0	66.7	41.3	25.4
	04.00-04.05	66.2	50.8	0.0	69.2	41.3	27.9
	04.05-04.10	68.7	46.6	0.0	71.7	42.1	29.6
	04.10-04.15	69.0	47.6	0.0	72.0	42.9	29.1
	04.15-04.20	67.8	56.4	0.5	70.3	47.5	22.8
	04.20-04.25	68.8	50.3	0.0	71.8	47.4	24.4
	04.25-04.30	68.5	50.5	0.0	71.5	47.7	23.8
	04.30-04.35	66.4	50.8	0.0	69.4	48.2	21.2
	04.35-04.40	66.6	51.4	0.0	69.6	48.6	21.0
	04.40-04.45	68.4	51.4	0.0	71.4	48.9	22.5
	04.45-04.50	66.9	52.0	0.0	69.9	48.9	21.0
	04.50-04.55	66.4	51.4	0.0	69.4	48.7	20.7
	04.55-05.00	67.0	52.7	0.0	70.0	49.3	20.7
มาตรฐาน							<10

ตารางที่ 3.4-4 (ต่อ) ผลการตรวจวัดระดับเสียงรบกวน

อันดับ	เวลา	ผลการตรวจวัด (dB(A))					
		ภายในบริเวณพื้นที่ทางสรรพสินค้า บิ๊กซี เอ็กซ์ตรา สาขาตลาดพร้าว 2					
		ระดับเสียงของแหล่งกำเนิด (Leq)	ระดับเสียงขณะไม่มีการรบกวน (Leq)	ตัวปรับค่าระดับเสียง	ระดับเสียงขณะมีการรบกวน	ระดับเสียงพื้นฐาน (L ₉₀)	ค่าระดับการรบกวน
		28-29/09/65	21-22/03/64	-	-	21-22/03/64	-
17.	05.00-05.05	67.9	52.6	0.0	70.9	49.6	21.3
	05.05-05.10	66.5	52.6	0.0	69.5	49.6	19.9
	05.10-05.15	64.9	54.5	0.5	67.4	46.4	21.0
	05.15-05.20	62.9	55.5	1.0	64.9	43.8	21.1
	05.20-05.25	63.4	51.7	0.5	65.9	44.1	21.8
	05.25-05.30	67.4	52.8	0.0	70.4	44.0	26.4
	05.30-05.35	67.7	54.0	0.0	70.7	44.1	26.6
	05.35-05.40	64.3	53.6	0.5	66.8	44.8	22.0
	05.40-05.45	64.0	49.7	0.0	67.0	43.9	23.1
	05.45-05.50	60.4	49.3	0.5	62.9	43.9	19.0
	05.50-05.55	59.4	52.3	1.0	61.4	43.4	18.0
	05.55-06.00	59.2	51.8	1.0	61.2	44.0	17.2
18.	06.00-07.00	58.2	52.6	1.5	56.7	43.2	13.5
19.	07.00-08.00	57.5	53.0	1.5	56.0	45.5	10.5
20.	08.00-09.00	56.8	57.1	7.0	49.8	48.7	1.1
21.	09.00-10.00	57.0	57.6	7.0	50.0	54.6	-4.6
22.	10.00-11.00	58.0	61.7	7.0	51.0	57.9	-6.9
23.	11.00-12.00	57.2	60.3	7.0	50.2	58.5	-8.3
24.	12.00-13.00	56.7	59.1	7.0	49.7	58.2	-8.5
มาตรฐาน							<10

พิกัด : 47P 0669540 UTM 1527468

มาตรฐาน : ประกาศคณะกรรมการสิ่งแวดล้อมแห่งชาติ ฉบับที่ 29 (พ.ศ. 2550) (ค.ศ. 2007) เรื่องค่าระดับเสียงรบกวน

หมายเหตุ : อ้างอิงวิธีการตรวจวัดตามประกาศคณะกรรมการควบคุมมลพิษ เรื่องวิธีการตรวจวัดระดับเสียงพื้นฐาน ระดับเสียงขณะไม่มีการรบกวน การตรวจวัดและคำนวณระดับเสียงขณะมีการรบกวน การคำนวณค่าระดับการรบกวน และแบบบันทึกการตรวจวัดเสียงรบกวน (พ.ศ. 2550) (ค.ศ. 2007)

ชื่อบริษัทผู้ตรวจวัด : บริษัท เทคนิคลสิ่งแวดล้อมไทย จำกัด

ตารางที่ 3.4-4 (ต่อ) ผลการตรวจวัดระดับเสียงรบกวน

อันดับ	เวลา	ผลการตรวจวัด (dB(A))					
		ภายในบริเวณพื้นที่ทางสรรพสินค้า บิ๊กซี เอ็กซ์ตรา สาขาตลาดพร้าว 2					
		ระดับเสียงของแหล่งกำเนิด (Leq)	ระดับเสียงขณะไม่มีการรบกวน (Leq)	ตัวปรับค่าระดับเสียง	ระดับเสียงขณะมีการรบกวน	ระดับเสียงพื้นฐาน (L ₉₀)	ค่าระดับการรบกวน
		14-15/10/65	21-22/03/64	-	-	21-22/03/64	-
1.	11.00-12.00	56.9	60.3	7.0	49.9	58.5	-8.6
2.	12.00-13.00	55.3	59.1	7.0	48.3	58.2	-9.9
3.	13.00-14.00	54.9	57.5	7.0	47.9	51.4	-3.5
4.	14.00-15.00	53.5	62.1	7.0	46.5	48.9	-2.4
5.	15.00-16.00	55.4	59.6	7.0	48.4	53.6	-5.2
6.	16.00-17.00	55.9	58.5	7.0	48.9	52.3	-3.4
7.	17.00-18.00	55.3	58.8	7.0	48.3	51.3	-3.0
8.	18.00-19.00	54.6	55.9	7.0	47.6	46.1	1.5
9.	19.00-20.00	52.6	59.5	7.0	45.6	45.4	0.2
10.	20.00-21.00	51.6	54.9	7.0	44.6	43.0	1.6
11.	21.00-22.00	52.5	52.9	7.0	45.5	42.5	3.0
12.	22.00-22.05	48.0	51.6	7.0	44.0	42.8	1.2
	22.05-22.10	48.0	54.2	7.0	44.0	43.0	1.0
	22.10-22.15	49.3	52.3	7.0	45.3	43.0	2.3
	22.15-22.20	48.9	51.4	7.0	44.9	42.7	2.2
	22.20-22.25	52.1	51.0	7.0	48.1	42.5	5.6
	22.25-22.30	46.9	52.2	7.0	42.9	43.1	-0.2
	22.30-22.35	46.7	53.4	7.0	42.7	43.0	-0.3
	22.35-22.40	46.2	52.4	7.0	42.2	43.4	-1.2
	22.40-22.45	46.7	52.7	7.0	42.7	43.0	-0.3
	22.45-22.50	46.8	52.0	7.0	42.8	43.2	-0.4
	22.50-22.55	47.6	50.2	7.0	43.6	42.6	1.0
	22.55-23.00	48.6	52.0	7.0	44.6	42.6	2.0
13.	23.00-23.05	47.4	51.4	7.0	43.4	42.6	0.8
	23.05-23.10	46.8	49.2	7.0	42.8	42.9	-0.1
	23.10-23.15	46.3	50.4	7.0	42.3	42.4	-0.1
	23.15-23.20	46.6	49.1	7.0	42.6	42.3	0.3
	23.20-23.25	46.9	49.3	7.0	42.9	42.0	0.9
	23.25-23.30	47.1	47.4	7.0	43.1	42.8	0.3
	23.30-23.35	47.9	51.9	7.0	43.9	42.1	1.8
	23.35-23.40	47.2	46.1	7.0	43.2	42.4	0.8
	23.40-23.45	47.9	54.6	7.0	43.9	42.8	1.1
	23.45-23.50	48.2	47.1	7.0	44.2	42.6	1.6
	23.50-23.55	46.0	50.9	7.0	42.0	43.2	-1.2
	23.55-00.00	45.5	48.2	7.0	41.5	43.2	-1.7
14.	00.00-00.05	45.3	46.9	7.0	41.3	43.0	-1.7
	00.05-00.10	45.6	49.8	7.0	41.6	42.0	-0.4
	00.10-00.15	45.3	45.2	7.0	41.3	42.0	-0.7
	00.15-00.20	45.9	46.6	7.0	41.9	42.6	-0.7
	00.20-00.25	45.9	49.5	7.0	41.9	43.5	-1.6
	00.25-00.30	46.9	46.6	7.0	42.9	43.2	-0.3
	00.30-00.35	46.5	47.1	7.0	42.5	43.1	-0.6
	00.35-00.40	47.3	48.3	7.0	43.3	42.9	0.4
	00.40-00.45	47.0	48.3	7.0	43.0	43.1	-0.1
	00.45-00.50	48.5	47.6	7.0	44.5	42.6	1.9
	00.50-00.55	45.8	48.2	7.0	41.8	42.1	-0.3
	00.55-01.00	46.0	46.8	7.0	42.0	42.4	-0.4
มาตรฐาน							<10

ตารางที่ 3.4-4 (ต่อ) ผลการตรวจวัดระดับเสียงรบกวน

อันดับ	เวลา	ผลการตรวจวัด (dB(A))					
		ภายในบริเวณพื้นที่ทางสรรพสินค้า บิ๊กซี เอ็กซ์ตรา สาขาตลาดพร้าว 2					
		ระดับเสียงของแหล่งกำเนิด (Leq)	ระดับเสียงขณะไม่มีการรบกวน (Leq)	ตัวปรับค่าระดับเสียง	ระดับเสียงขณะมีการรบกวน	ระดับเสียงพื้นฐาน (L ₉₀)	ค่าระดับการรบกวน
		14-15/10/65	21-22/03/64	-	-	21-22/03/64	-
15.	01.00-01.05	45.5	48.2	7.0	41.5	42.9	-1.4
	01.05-01.10	45.3	47.8	7.0	41.3	42.6	-1.3
	01.10-01.15	45.4	47.7	7.0	41.4	42.8	-1.4
	01.15-01.20	45.1	50.9	7.0	41.1	42.5	-1.4
	01.20-01.25	45.4	47.1	7.0	41.4	42.6	-1.2
	01.25-01.30	45.2	46.6	7.0	41.2	41.8	-0.6
	01.30-01.35	45.4	48.1	7.0	41.4	43.0	-1.6
	01.35-01.40	46.5	49.3	7.0	42.5	42.4	0.1
	01.40-01.45	45.4	47.9	7.0	41.4	42.4	-1.0
	01.45-01.50	45.1	43.7	7.0	41.1	40.3	0.8
16.	01.50-01.55	45.3	46.7	7.0	41.3	41.2	0.1
	01.55-02.00	45.2	47.6	7.0	41.2	43.6	-2.4
	02.00-02.05	45.7	49.7	7.0	41.7	43.9	-2.2
	02.05-02.10	45.3	48.5	7.0	41.3	43.4	-2.1
	02.10-02.15	45.1	47.3	7.0	41.1	43.3	-2.2
	02.15-02.20	44.6	45.4	7.0	40.6	40.2	0.4
	02.20-02.25	45.0	42.7	4.5	43.5	40.0	3.5
	02.25-02.30	45.2	43.3	4.5	43.7	40.0	3.7
	02.30-02.35	45.2	43.6	4.5	43.7	40.0	3.7
	02.35-02.40	45.3	43.4	4.5	43.8	39.9	3.9
17.	02.40-02.45	45.4	44.1	7.0	41.4	40.1	1.3
	02.45-02.50	45.5	42.4	3.0	45.5	40.0	5.5
	02.50-02.55	45.3	42.3	3.0	45.3	39.8	5.5
	02.55-03.00	45.4	48.0	7.0	41.4	40.0	1.4
	03.00-03.05	45.5	46.7	7.0	41.5	39.8	1.7
	03.05-03.10	45.6	42.0	2.0	46.6	40.0	6.6
	03.10-03.15	45.3	42.6	3.0	45.3	40.0	5.3
	03.15-03.20	45.7	42.0	2.0	46.7	39.8	6.9
	03.20-03.25	45.4	41.6	2.0	46.4	39.5	6.9
	03.25-03.30	45.4	42.1	3.0	45.4	40.1	5.3
18.	03.30-03.35	45.3	51.9	7.0	41.3	40.0	1.3
	03.35-03.40	45.1	42.6	3.0	45.1	40.2	4.9
	03.40-03.45	45.0	46.7	7.0	41.0	40.6	0.4
	03.45-03.50	44.6	44.6	7.0	40.6	40.2	0.4
	03.50-03.55	44.3	46.1	7.0	40.3	41.1	-0.8
	03.55-04.00	44.0	49.3	7.0	40.0	41.3	-1.3
	04.00-04.05	43.4	50.8	7.0	39.4	41.3	-1.9
	04.05-04.10	43.2	46.6	7.0	39.2	42.1	-2.9
	04.10-04.15	42.8	47.6	7.0	38.8	42.9	-4.1
	04.15-04.20	44.3	56.4	7.0	40.3	47.5	-7.2
	04.20-04.25	44.3	50.3	7.0	40.3	47.4	-7.1
	04.25-04.30	44.4	50.5	7.0	40.4	47.7	-7.3
	04.30-04.35	43.7	50.8	7.0	39.7	48.2	-8.5
	04.35-04.40	45.2	51.4	7.0	41.2	48.6	-7.4
	04.40-04.45	44.4	51.4	7.0	40.4	48.9	-8.5
	04.45-04.50	44.1	52.0	7.0	40.1	48.9	-8.8
	04.50-04.55	44.1	51.4	7.0	40.1	48.7	-8.6
	04.55-05.00	44.1	52.7	7.0	40.1	49.3	-9.2
มาตรฐาน							<10

ตารางที่ 3.4-4 (ต่อ) ผลการตรวจวัดระดับเสียงรบกวน

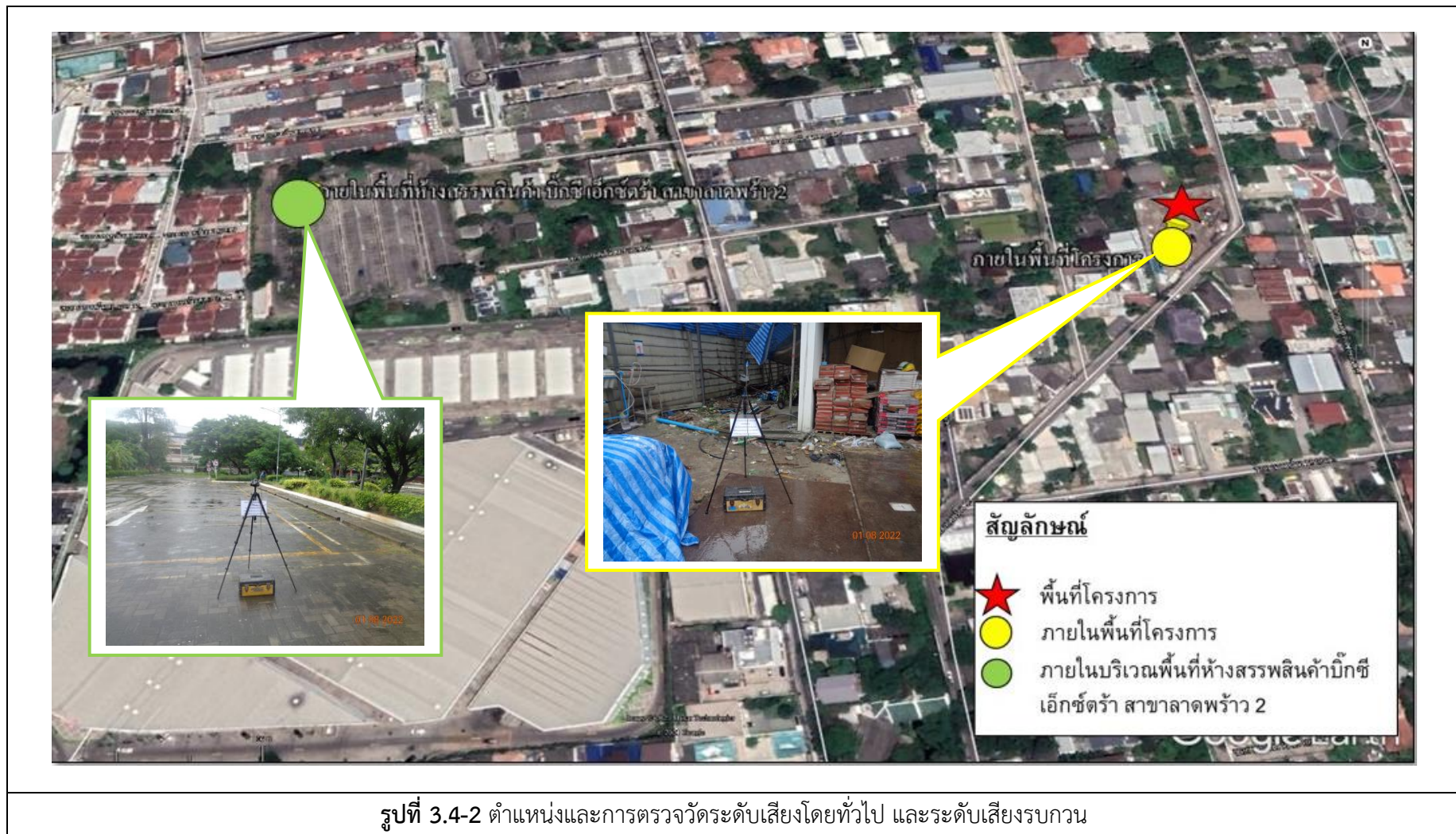
อันดับ	เวลา	ผลการตรวจวัด (dB(A))					
		ภายในบริเวณพื้นที่ทางสรรพสินค้า บิ๊กซี เอ็กซ์ตรา สาขาตลาดพร้าว 2					
		ระดับเสียงของแหล่งกำเนิด (Leq)	ระดับเสียงขณะไม่มีการรบกวน (Leq)	ตัวปรับค่าระดับเสียง	ระดับเสียงขณะมีการรบกวน	ระดับเสียงพื้นฐาน (L ₉₀)	ค่าระดับการรบกวน
		14-15/10/65	21-22/03/64	-	-	21-22/03/64	-
19.	05.00-05.05	44.1	52.6	7.0	40.1	49.6	-9.5
	05.05-05.10	44.8	52.6	7.0	40.8	49.6	-8.8
	05.10-05.15	44.8	54.5	7.0	40.8	46.4	-5.6
	05.15-05.20	44.9	55.5	7.0	40.9	43.8	-2.9
	05.20-05.25	44.4	51.7	7.0	40.4	44.1	-3.7
	05.25-05.30	45.6	52.8	7.0	41.6	44.0	-2.4
	05.30-05.35	46.4	54.0	7.0	42.4	44.1	-1.7
	05.35-05.40	46.3	53.6	7.0	42.3	44.8	-2.5
	05.40-05.45	46.2	49.7	7.0	42.2	43.9	-1.7
	05.45-05.50	45.3	49.3	7.0	41.3	43.9	-2.6
	05.50-05.55	44.5	52.3	7.0	40.5	43.4	-2.9
	05.55-06.00	44.7	51.8	7.0	40.7	44.0	-3.3
20.	06.00-07.00	55.4	52.6	3.0	52.4	43.2	9.2
21.	07.00-08.00	48.2	53.0	7.0	41.2	45.5	-4.3
22.	08.00-09.00	50.6	57.1	7.0	43.6	48.7	-5.1
23.	09.00-10.00	54.4	57.6	7.0	47.4	54.6	-7.2
24.	10.00-11.00	54.3	61.7	7.0	47.3	57.9	-10.6
มาตรฐาน							<10

พิกัด : 47P 0669540 UTM 1527468

มาตรฐาน : ประกาศคณะกรรมการสิ่งแวดล้อมแห่งชาติ ฉบับที่ 29 (พ.ศ. 2550) (ค.ศ. 2007) เรื่องค่าระดับเสียงรบกวน

หมายเหตุ : อ้างอิงวิธีการตรวจวัดตามประกาศคณะกรรมการควบคุมมลพิษ เรื่องวิธีการตรวจวัดระดับเสียงพื้นฐาน ระดับเสียงขณะไม่มีการรบกวน การตรวจวัดและคำนวณระดับเสียงขณะมีการรบกวน การคำนวณค่าระดับการรบกวน และแบบบันทึกการตรวจวัดเสียงรบกวน (พ.ศ. 2550) (ค.ศ. 2007)

ชื่อบริษัทผู้ตรวจวัด : บริษัท เทคนิกละเอียดล้อมไทย จำกัด



3.4.3 ผลการตรวจวัดความสั่นสะเทือน

จากการตรวจวัดค่าความสั่นสะเทือน จำนวน 1 สถานี ได้แก่ บริเวณภายในพื้นที่โครงการ (ความถี่เดือ่นละ 1 ครั้ง) ผลการตรวจวัด พบว่า ค่าความเร็วอนุภาคสูงสุดอยู่ในช่วง 0.158-2.24 มิลลิเมตรต่อวินาที ซึ่งมีค่าความสั่นสะเทือนอยู่ในเกณฑ์มาตรฐานตามประกาศคณะกรรมการสิ่งแวดล้อมแห่งชาติ ฉบับที่ 37 (พ.ศ. 2553) อาคารประเภทที่ 2 และเมื่อนำมาเปรียบเทียบกับระดับผลกระทบต่อคน อาคาร สิ่งปลูกสร้าง ตามเกณฑ์ของ Wiffin and Leonard (1971) พบว่า จะได้รับแรงสั่นสะเทือนจากกิจกรรม ระยะก่อสร้างของโครงการ โดยในแง่ผลกระทบต่อมนุษย์นั้นจะรู้สึกได้ถึงความสั่นสะเทือน ส่วนในแง่ผลกระทบต่อโครงสร้างอาคารนั้นจะส่งผลต่อการทำลาย หรือสร้างความเสียหายต่อโบราณสถาน ทั้งนี้การก่อสร้างของโครงการจะดำเนินการในช่วงเวลา 08.00-18.00 น. ดังนั้นระดับความสั่นสะเทือนจะมีค่าลดลงเมื่อไม่มีกิจกรรมการก่อสร้างในพื้นที่โครงการ ผลการตรวจวัดดังตารางที่ 3.4-5 และ 3.4-6 ตำแหน่งและการตรวจวัดดังรูปที่ 3.4-3

ตารางที่ 3.4-5 ผลการตรวจวัดความสั่นสะเทือน

อันดับ	ตำแหน่งการตรวจวัด	วันที่ตรวจวัด	เวลา	ผลการตรวจวัด			มาตรฐาน
				แนวแกน	ความถี่ (เฮิรตซ์)	ความเร็วอนุภาคสูงสุด (มม./วินาที)	
1.	ภายในพื้นที่โครงการ	11-12/07/65	10.43 (11/07/65)	Transverse	30.0	2.07	10.00
				Vertical	5.8	2.24	5.00
				Longitudinal	51.1	2.20	15.11
		01-02/08/65	14.58 (02/08/65)	Transverse	>100.0	0.158	20.00
				Vertical	18.0	0.166	7.00
				Longitudinal	>100.0	0.205	20.00
		28-29/09/65	13.34 (29/09/65)	Transverse	>100.0	0.765	20.00
				Vertical	>100.0	1.360	20.00
				Longitudinal	>100.0	0.481	20.00
		14-15/10/65	13.30 (14/10/65)	Transverse	>100.0	0.284	20.00
				Vertical	>100.0	0.166	20.00
				Longitudinal	>100.0	0.296	20.00

มาตรฐาน : ประกาศคณะกรรมการสิ่งแวดล้อมแห่งชาติ เรื่องกำหนดมาตรฐานความสั่นสะเทือน เพื่อป้องกันผลกระทบต่ออาคาร ฉบับที่ 37 (พ.ศ. 2553)

หมายเหตุ : อาคารประเภทที่ 2 ได้แก่

- (1) อาคารอยู่อาศัย อาคารอยู่อาศัยรวม หอแถว ตึกแถว บ้านแถว บ้านแฝด ตามกฎหมายว่าด้วยการควบคุมอาคาร
- (2) อาคารชุดตามกฎหมายว่าด้วยอาคารชุด
- (3) หอพักตามกฎหมายว่าด้วยหอพัก
- (4) อาคารที่ใช้เป็นสถานพยาบาลตามกฎหมายว่าด้วยสถานพยาบาล และอาคารที่ใช้เป็นโรงพยาบาลของทางราชการ
- (5) อาคารที่ใช้เป็นสถานที่ศึกษาตามกฎหมายว่าด้วยโรงเรียนเอกชน อาคารที่ใช้เป็นโรงเรียนของทางราชการ อาคารที่ใช้เป็นสถานที่ศึกษาของสถาบันอุดมศึกษาของเอกชน ตามกฎหมายว่าด้วยสถาบันอุดมศึกษาเอกชน และอาคารที่ใช้เป็นสถานที่ศึกษาของสถาบันอุดมศึกษาของทางราชการ
- (6) อาคารที่ใช้ประโยชน์เพื่อกิจกรรมทางศาสนา
- (7) อาคารอื่นใดที่มีลักษณะของการใช้ประโยชน์ในการเช่นเดียวกันกับอาคารตาม (1) (2) (3) (4) (5) และ (6)

ชื่อบริษัทผู้ตรวจวัด : บริษัท เทคนิคสิ่งแวดล้อมไทย จำกัด

ตารางที่ 3.4-6 ผลกระทบเนื่องจากความสั่นสะเทือนที่มีต่อคนและอาคารสิ่งปลูกสร้าง

ความเร็วอนุภาคสูงสุด มิลลิเมตร/วินาที (นิ้ว/วินาที)	ผลกระทบต่อมนุษย์	ผลกระทบต่อโครงสร้างอาคาร
0-0.15 (0-0.006)	- ไม่สามารถรับรู้ความรู้สึกได้	- ไม่ส่งผลกระทบ/ความเสียหายต่อโครงสร้างทุกประเภท
0.15-0.3 (0.006-0.012)	- ระดับที่เป็นไปได้ที่จะรับรู้	- ไม่ส่งผลกระทบ/ความเสียหายต่อโครงสร้างทุกประเภท
2.0 (0.079)	- รู้สึกได้ถึงความสั่นสะเทือน	- ระดับที่สูงขึ้นของความสั่นสะเทือนจะส่งผลกระทบต่อการทำงาน หรือสร้างความเสียหายต่อโบราณสถาน
2.5 (0.098)	- ถ้าความสั่นสะเทือนเป็นไปอย่างต่อเนื่องจะรู้สึกรำคาญ	- ไม่เสี่ยงต่อความเสียหายที่จะเกิดขึ้นกับอาคารทั่วไป หรือโครงสร้างทางสถาปัตยกรรม
5.0 (0.197)	- ความสั่นสะเทือนรบกวนต่อคนที่อยู่อาศัยในอาคาร (สอดคล้องกับระดับที่ส่งผลกระทบต่อคนที่อยู่สะพาน และได้รับในช่วงเวลาสั้นๆ)	- ระดับที่จะส่งผลทำให้เกิดความเสียหายต่อโครงสร้างทางสถาปัตยกรรมบ้านเรือนทั่วไปที่มีผนังและเพดานเป็นแบบ Plaster (ส่วนผสมที่มีปูน ทราย น้ำ และใยต่างๆ) ในกรณีที่ผนัง/ฝ้า เพดานแบบยัดหยุ่นจะได้รับความเสียหายเพียงเล็กน้อย
10-15 (0.394-0.591)	- คนจะรู้สึกไม่พอใจถ้าเกิดแรงสั่นสะเทือนอย่างต่อเนื่อง และคนที่เดินบนสะพานจะไม่สามารถยอมรับได้	- ระดับความสั่นสะเทือนที่สูงกว่าการจราจรปกติ ซึ่งจะทำให้เกิดความเสียหายต่อโครงสร้างทางสถาปัตยกรรม และสร้างความเสียหายต่อโครงสร้างบ้านเรือนเล็กน้อย

ที่มา : Wiffin and Leonard (1971)

หมายเหตุ : ค่าความเร็วอนุภาคแต่ละระดับความสั่นสะเทือนเป็นค่าต่ำสุด (Minimum) ของระดับความสั่นสะเทือนนั้นๆ

ระดับที่ 1 มีความเร็วอนุภาค อยู่ระหว่าง 0.00-0.15 มิลลิเมตร/วินาที

ระดับที่ 2 มีความเร็วอนุภาค อยู่ระหว่าง 0.15-1.99 มิลลิเมตร/วินาที

ระดับที่ 3 มีความเร็วอนุภาค อยู่ระหว่าง 2.00-2.49 มิลลิเมตร/วินาที

ระดับที่ 4 มีความเร็วอนุภาค อยู่ระหว่าง 2.50-4.99 มิลลิเมตร/วินาที

ระดับที่ 5 มีความเร็วอนุภาค อยู่ระหว่าง 5.00-9.99 มิลลิเมตร/วินาที

ระดับที่ 6 มีความเร็วอนุภาค อยู่ระหว่าง 10.00-15.00 มิลลิเมตร/วินาที



รูปที่ 3.4-3 ตำแหน่งและการตรวจวัดความสั่นสะเทือน

3.4.4 ผลการตรวจวัดคุณภาพน้ำทิ้ง

จากผลการติดตามตรวจสอบคุณภาพน้ำทิ้ง จำนวน 1 สถานี ได้แก่ บริเวณระบบบำบัดน้ำเสียสำเร็จรูป ตรวจวัดเดือนละ 1 ครั้ง ผลการตรวจวัด พบว่ามีค่าอยู่ในเกณฑ์มาตรฐานตามประกาศกระทรวงทรัพยากรธรรมชาติและสิ่งแวดล้อม (พ.ศ. 2548) เรื่องกำหนดมาตรฐานควบคุมการระบายน้ำทิ้งจากที่ดินจัดสรร (ประเภท ข) สำหรับปริมาณ Fecal Coliform Bacteria และ Total Coliform Bacteria ไม่สามารถเทียบกับเกณฑ์มาตรฐานได้ เนื่องจากไม่มีเกณฑ์มาตรฐานกำหนด ผลการตรวจวัดแสดงดังตารางที่ 3.4-7 และการเก็บตัวอย่างดังรูปที่ 3.4-4

ตารางที่ 3.4-7 ผลการตรวจวัดคุณภาพน้ำทิ้ง

อันดับ	ดัชนีการตรวจวัด	หน่วย	ผลวิเคราะห์				มาตรฐาน ⁽¹⁾	เกณฑ์กำหนด ⁽²⁾ ในรายงานฯ
			ระบบบำบัดน้ำเสียสำเร็จรูป					
			12/07/65	02/08/65	29/09/65	15/10/65		
1.	pH	-	7.06	8.26	8.40	7.19	5-9	-
2.	Settleable Solids	ml/L	<0.10	<0.10	0.10	0.20	0.5	-
3.	SS	mg/L	<2.5	4.9	<2.5	2.7	40	-
4.	TDS	mg/L	242	103	198	138	-*	-
5.	BOD	mg/L	<1	10	3	2	30	20
6.	Fat, Oil & Grease	mg/L	0.5	0.8	0.7	1.4	20	-
7.	TKN	mg/L	0.57	1.36	1.32	2.53	35	-
8.	Sulfide	mg/L	<0.01	<0.01	<0.01	<0.01	1.0	-
9.	Fecal Colifrom Bacteria	MPN/100mL	<1.8	13,000	280	170	-	-
10.	Total Colifrom Bacteria	MPN/100mL	<1.8	24,000	3,300	1,300	-	-

พิกัด : 47P 0669924 UTM 1527443

มาตรฐาน : (1) ประกาศกระทรวงทรัพยากรธรรมชาติและสิ่งแวดล้อม (พ.ศ. 2548) เรื่องกำหนดมาตรฐานควบคุมการระบายน้ำทิ้งจากที่ดินจัดสรร (ประเภท ข)

(2) รายงานการประเมินผลกระทบสิ่งแวดล้อม พ.ศ. 2563 โครงการ The Origin Ladprao 15 (ดิ ออริจิ้น ลาดพร้าว 15)

หมายเหตุ : วิธีการตรวจสอบต้องเป็นไปตามคู่มือวิเคราะห์น้ำ และน้ำเสียของสมาคมวิศวกรรมสิ่งแวดล้อมแห่งประเทศไทย หรือมาตรฐานของสหรัฐอเมริกาที่กำหนดไว้

* สารที่ละลายได้ทั้งหมด (Total Dissolved Solids) ต้องมีค่าเพิ่มขึ้นจากปริมาณสารละลายในน้ำใช้ตามปกติไม่เกิน 500 มิลลิกรัมต่อลิตร (ปริมาณสารละลายในน้ำใช้ของโครงการเท่ากับ 198 มิลลิกรัมต่อลิตร ตรวจวัด เมื่อวันที่ 16 เมษายน 2564) ดังนั้นมาตรฐาน Total Dissolved Solids ในน้ำทิ้ง คือ 198+500 เท่ากับ 698 มิลลิกรัมต่อลิตร

ชื่อบริษัทผู้ตรวจวัด : บริษัท เทคนิคสิ่งแวดล้อมไทย จำกัด

ชื่อบริษัทผู้วิเคราะห์ตัวอย่าง : บริษัท เทคนิคสิ่งแวดล้อมไทย จำกัด



ระบบบำบัดน้ำเสียสำเร็จรูป

รูปที่ 3.4-4 การเก็บตัวอย่างคุณภาพน้ำทิ้ง